



Avaliação da Monitorização da Doença Diarréica Aguda no Município de São Paulo.

Porto Alegre, 22 de setembro de 2008

Maria Lúcia Rocha de Mello
José Cássio de Moraes

Secretaria Estadual de Saúde de São Paulo

Faculdade de Ciências Médicas da Santa Casa de São Paulo



1- A Doença Diarréica

- É uma síndrome clínica com diversas etiologias, caracterizada por diarreia, freqüentemente acompanhada de vômito, febre, cólica e dor abdominal;



No Brasil:

- apesar das limitações dos sistemas de informação,
- mais de 600 mil internações, e cerca de 8 mil mortes por doença infecciosa intestinal, por ano - DATASUS



Município de São Paulo, 1998 a 2005.

- Internações SIHSUS:
 - Internações por DII: 24.583
 - 69% das internações em < 5 anos
 - Óbitos: 395
 - 75 em < 5 anos



2- Os sistemas de Informação e Vigilância para a DDA:



Dificuldades para implantação da VE em DDA:

- elevada incidência,
- inobservância da obrigatoriedade de se notificar surtos,
- falsa aparência de benignidade,



2.1- A Monitorização da Doença Diarréica Aguda - MDDA

- Objetivos propostos pelo Ministério da Saúde:
 - acompanhamento da epidemia de cólera sob risco de re-introdução e alastramento em todo o território nacional a partir dos estados do Norte e Nordeste
 - “dotar o nível local de **instrumentos ágeis e simplificados** capazes de **detectar alterações** no padrão de ocorrência das doenças diarréicas, apontando em **tempo oportuno surtos e epidemias**, permitindo correlacionar ao longo do tempo, possíveis **modificações nas condições sanitárias locais ou outros fatores** como a veiculação de determinados patógenos pelos alimentos, água ou outras fontes de transmissão”.



Operacionalização da MDDA:

- registro rotineiro e avaliação sistemática dos casos de diarreia ocorridos por semana
- Unidades sentinelas: representativas do atendimento de diarreia em sua área de abrangência, obedecendo parâmetros populacionais ;
- Variáveis coletadas de cada caso:
 - idade
 - procedência (endereço completo)
 - data do início dos sintomas
 - data do atendimento
 - tipo de tratamento aplicado
 - Plano A, B, e C
 - tipo de diarreia (se diarreia com sangue)
 - óbito

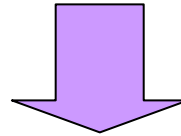
MDDA

Fluxo de envio de dados

Semanal – SE

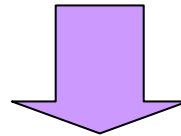
UNIDADE DE SAÚDE

Enviar Impresso II (2ª feira)



SECRETARIA MUNICIPAL DE SAÚDE

Enviar Impresso II (4ª feira)

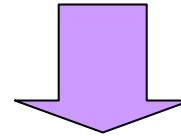


REGIONAL DE SAÚDE

e.mail Enviar Impresso III

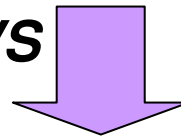
Planilha Excel (5ª feira)

CVE



e.mail/fax

SVS





3- Objetivo:

avaliar a implantação da MDDA no município de São Paulo, por meio da análise de alguns de seus atributos:

- Sensibilidade;
- Representatividade;
- Oportunidade;
- Estabilidade;
- Qualidade dos dados;
- Aceitabilidade e;
- Utilidade.



4- Metodologia:



Modelo de avaliação de sistemas de vigilância em saúde pública:

Morbidity and Mortality Week Report, de 27 de julho de 2001, "Update guidelines for evaluating Public Health Surveillance Systems", MMWR, July 27, 2001/50 (RR-13); 1-35.

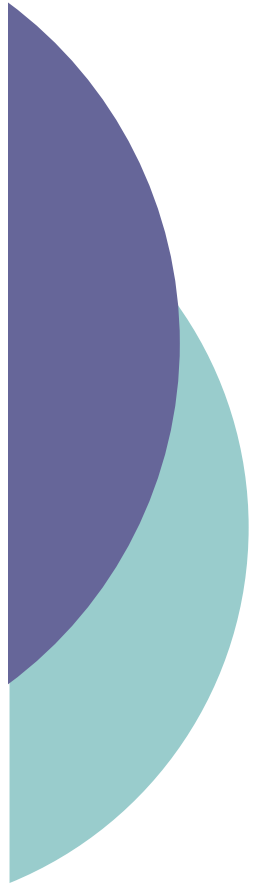
Escolhas para o estudo:

- Município de S. Paulo: diversidade das regiões, complexidade da estrutura de atenção à saúde, e pela exemplaridade;
- Doença infecciosa intestinal – CID 10: A00 a A09:
 - Óbitos - causa básica da morte ou como causa associada, excluindo-se associação com HIV.
 - Internações - com diagnóstico principal ou secundário



Fontes de dados:

- SIHSUS/AIH
- PRO-AIM
- DDTHA/CVE
 - MDDA
 - Sistema de Vigilância de Surtos de DTA



5- Resultados:



5.1 – Dados gerais:

- Implantação paulatina

Parâmetros	2003	2004	2005
Existentes	380	414	414
Pactuadas	124	124	124
Implantadas	143	159	187
% CS < pactuado	19,2	25,8	16,1
% CS > pactuado	57,7	54,8	67,7
MSP - hab/unidade	73.944		57.455
Unidade de Urgência	16	20	27
% CS c/ UU	54,0	58,0	64,5



5.1 – Dados gerais:

- Implantação paulatina

Parâmetros	2003	2004	2005
Existentes	380	414	414
Pactuadas	124	124	124
Implantadas	143	159	187
% CS < pactuado	19,2	25,8	16,1
% CS > pactuado	57,7	54,8	67,7
MSP - hab/unidade	73.944		57.455
Unidade de Urgência	16	20	27
% CS c/ UU	54,0	58,0	64,5



5.1 – Dados gerais:

- Implantação paulatina

Parâmetros	2003	2004	2005
Existentes	380	414	414
Pactuadas	124	124	124
Implantadas	143	159	187
% CS < pactuado	19,2	25,8	16,1
% CS > pactuado	57,7	54,8	67,7
MSP - hab/unidade	73.944		57.455
Unidade de Urgência	16	20	27
% CS c/ UU	54,0	58,0	64,5



5.1 – Dados gerais:

- Implantação paulatina

Parâmetros	2003	2004	2005
Existentes	380	414	414
Pactuadas	124	124	124
Implantadas	143	159	187
% CS < pactuado	19,2	25,8	16,1
% CS > pactuado	57,7	54,8	67,7
MSP - hab/unidade	73.944		57.455
Unidade de Urgência	16	20	27
% CS c/ UU	54,0	58,0	64,5



5.1 – Dados gerais:

- Implantação paulatina

Parâmetros	2003	2004	2005
Existentes	380	414	414
Pactuadas	124	124	124
Implantadas	143	159	187
% CS < pactuado	19,2	25,8	16,1
% CS > pactuado	57,7	54,8	67,7
MSP - hab/unidade	73.944		57.455
Unidade de Urgência	16	20	27
% CS c/ UU	54,0	58,0	64,5



5.2 - Estabilidade:

○ n° de SE sem envio de dados por Coordenadoria;

- Pontuação máxima possível

$$\text{PMP} = 3 \times n^{\circ} \text{ total de SE}$$

- e alcançada,

$$\text{PAIc} = (3 \times n^{\circ} \text{ SE} > 0) + (n^{\circ} \text{ SE} = 0) - (3 \times n^{\circ} \text{ SE sem envio})$$

- % de alcance

Coordenadorias com mais de 80% da pontuação atingida, S. Paulo, 2003 a 2005.

Alcance > 80%

2003 – 58%

2004 – 68%

2005 – 71%



5.3 - Sensibilidade:

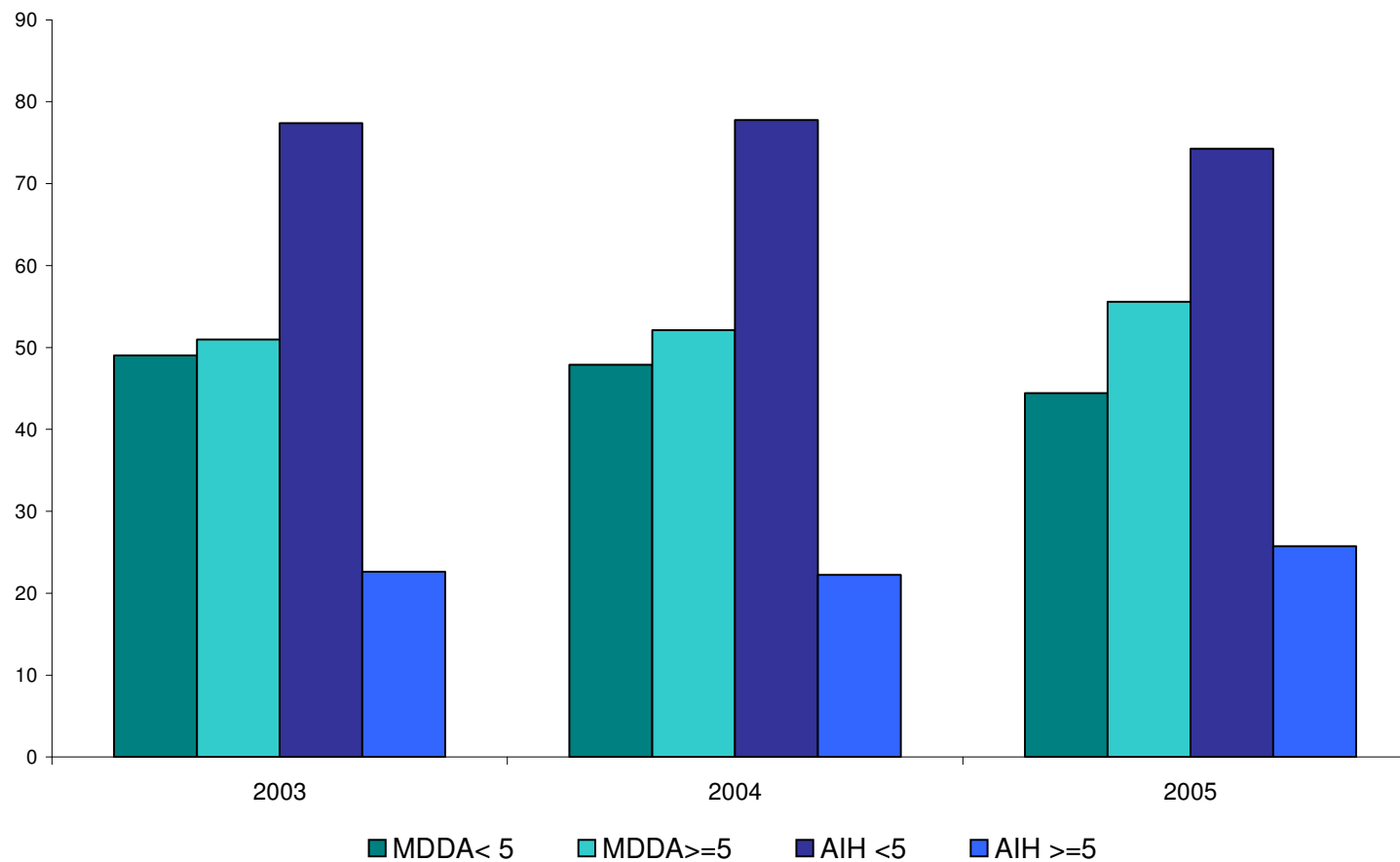
- MDDA:
 - Número de alterações no padrão de ocorrência de casos observadas e notificadas
- Surtos notificados pela VE-DTA:
 - % de notificação pela MDDA
 - % deles que **poderia** ser detectada pela monitorização
- Óbitos do PRO-AIM:
 - % de óbitos informados pela MDDA por coordenadoria de ocorrência e no município;
- SIHSUS:
 - % de alterações do padrão de ocorrência de internações perceptíveis, coordenadoria de residência e de ocorrência
 - Distribuição etária das internações e dos casos da MDDA
 - % de SE sem casos na MDDA e com internação por CS de residência

MDDA: número de alterações de padrão ocorridas e notificadas, e porcentagem de notificação, por coordenadoria de saúde, município de S. Paulo, 2003 a 2005.

Coordenadoria de Saúde	2003			2004			2005		
	Nº alterações de padrão	Nº de alterações notificadas	% de notificação	Nº alterações de padrão	Nº de alterações notificadas	% de notificação	Nº alterações de padrão	Nº de alterações notificadas	% de notificação
Aricanduva	3	2	66,7	15		0,0	19		0,0
Brasilândia				14		0,0	16		0,0
Butantã				23		0,0	19		0,0
Cachoeirinha	3		0,0	13	2	15,4	23		0,0
Campo Limpo	11	1	9,1	5		0,0	29		0,0
Cidade Ademar	15	7	46,7	21	7	33,3	26	14	53,8
Cidade Tiradentes	16	3	18,8	17	4	23,5	21		0,0
E. Matarazzo	16	7	43,8	30		0,0	29		0,0
Guaianases				4		0,0	19		0,0
Ipiranga	7	6	85,7	19	1	5,3	21	2	9,5
Itaim Paulista				21		0,0	19		0,0
Itaquera	9	5	55,6	17		0,0	18	3	16,7
Jabaquara	20		0,0	27		0,0	22		0,0
Jd Ângela	9	2	22,2	18	3	16,7	21		0,0
Lapa	11		0,0	24		0,0	27		0,0
Mooca	12	2	16,7	21		0,0	19		0,0
Parelheiros	29		0,0	26		0,0	20		0,0
Penha	24	4	16,7	32		0,0	24		0,0
Perus	19	9	47,4	23	4	17,4	14	5	35,7
Pinheiros	8		0,0	12		0,0	18		0,0
Pirituba	24		0,0	23		0,0	21		0,0
Santana				18		0,0	21		0,0
Santo Amaro	17	4	23,5	20	3	15,0	29	4	13,8
São Mateus	23		0,0	23		0,0	22		0,0
São Miguel	21		0,0	25		0,0	25		0,0
Sé/Santa Cecília	24	18	75,0	27	3	11,1	29	9	31,0
Socorro	13		0,0	20		0,0	28		0,0
Tremembé	12	4	33,3	20		0,0	18		0,0
V. Maria	12	5	41,7	14	1	7,1	5	2	40,0
V. Mariana	17	5	29,4	20	4	20,0	17		0,0
V. Prudente	22		0,0	27		0,0	21		0,0
Total	397	84	21,2	619	32	5,2	660	39	5,9
MSP	26	25	96,2	24	24	100,0	19	16	84,2

Fonte: DDTHA/CVE

Distribuição percentual de casos na MDDA e de internações por DII por faixa etária, município de S. Paulo, 2003 a 2005.

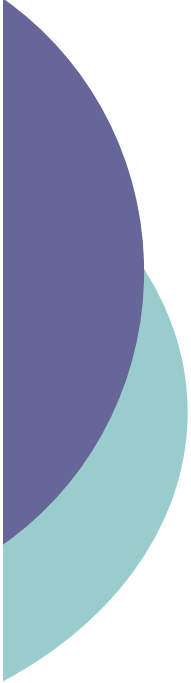


Fonte: SIH/SESSP
DDTHA/CVE/SESSP



5.4 - Oportunidade:

- Na MDDA: mudanças no **padrão de ocorrência** e notificação de surto:
 - Notificação oportuna: 1 semana antes até 1 após
 - Notificação tardia: até a 3ª semana após alteração
- Na VE-DTA: 2003 – data de início de sintomas e de notificação de surto e **alteração do padrão de ocorrência** de casos:
 - Oportuna: até 1 semana antes da SE de notificação ou até 2 antes da SE de início dos sintomas
 - não oportuna: até 1 semana após a notificação ou até 2 após o início dos sintomas
 - não identificada: fora deste período



Coordenadorias com notificação oportuna de surtos superior a 85%:

- 2003 – 13 coordenadorias
 - 81% - das que notificaram surtos
 - 50% – das com MDDA
- 2004 – 7 coordenadorias
 - 70% das que notificaram surtos
 - 22,5 – das com MDDA
- 2005 – 4 coordenadorias
 - 57% das que notificaram surtos
 - 13% – das com MDDA

Surto notificados pela VE-DTA segundo a classificação da alteração de padrão na MDDA, município de S. Paulo, 2003

Coordenadoria de saúde	SE com Alteração de padrão	Alteração provocada						Surto da VE-DTA
		Oportuna		Não oportuna		Sem alteração		
		Nº de surtos	%	Nº de surtos	%	Nº	%	
Aricanduva	3		0,0		0,0	2	100,0	2
Cachoeirinha	3		0,0		0,0	3	100,0	3
Campo Limpo	11	2	100,0		0,0		0,0	2
Cidade Ademar	15	2	100,0		0,0		0,0	2
E. Matarazzo	16	2	100,0		0,0		0,0	2
Ipiranga	7	1	50,0		0,0	1	50,0	2
Jd Ângela	9	1	100,0		0,0		0,0	1
Lapa *	11		0,0	1	50,0		0,0	2
Mooca	12	3	100,0		0,0		0,0	3
Parelheiros	29	2	100,0		0,0		0,0	2
Penha	24	2	66,7	1	33,3		0,0	3
Pinheiros	8	5	50,0		0,0	5	50,0	10
Pirituba	24	1	50,0		0,0	1	50,0	2
Santo Amaro	17	10	100,0		0,0		0,0	10
São Mateus	23		0,0	1	100,0		0,0	1
Sé/Santa Cecília	24	4	57,1	2	28,6	1	14,3	7
V. Maria	12		0,0		0,0	1	100,0	1
V. Mariana	17	1	50,0	1	50,0		0,0	2
V. Prudente	22	1	100,0		0,0		0,0	1
Total	287	37	63,8	6	10,3	14	24,1	58

*1 surto na Lapa sem identificação da SE

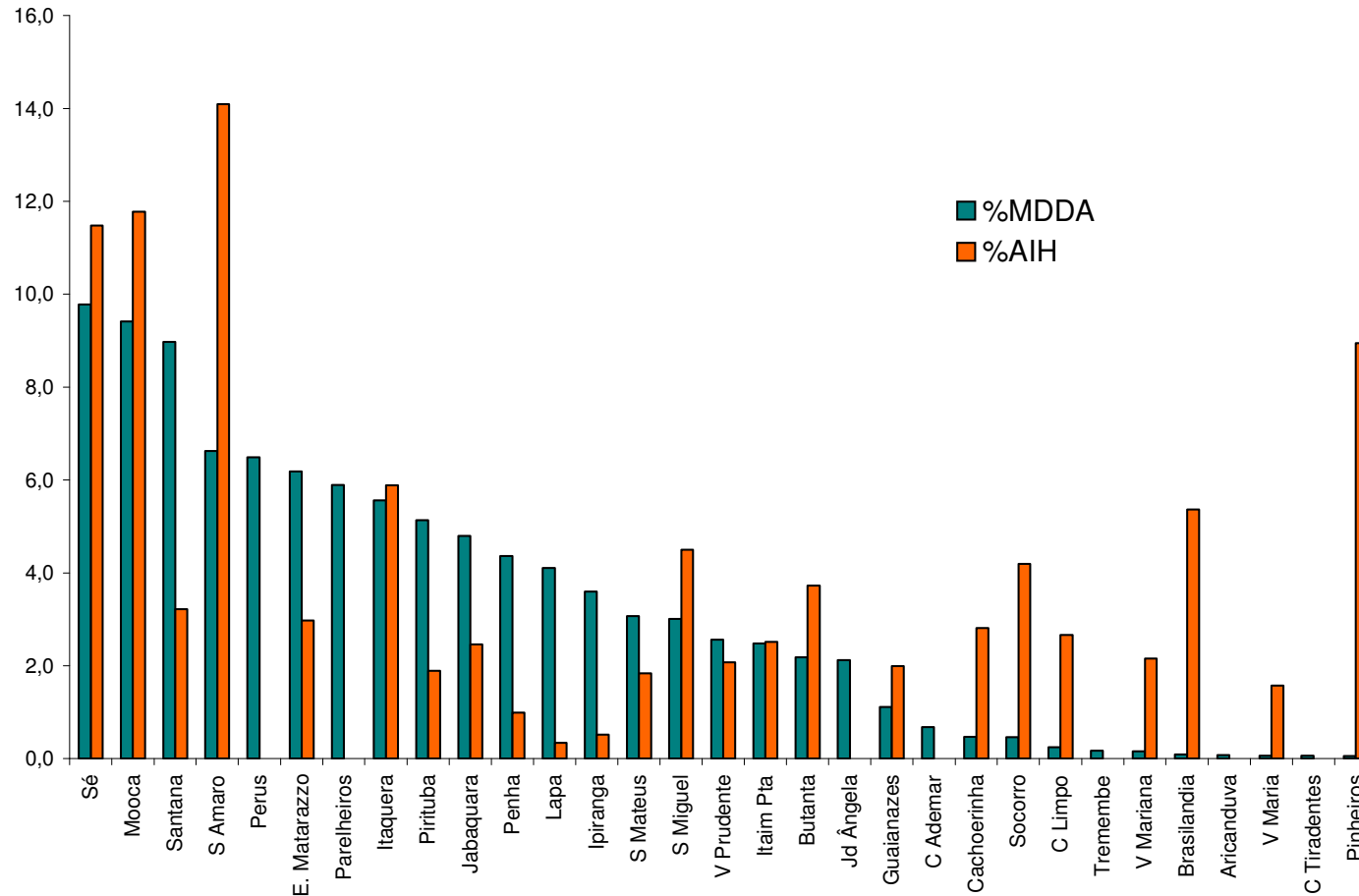
Fonte: SIH/SESSP



5.5 - Representatividade:

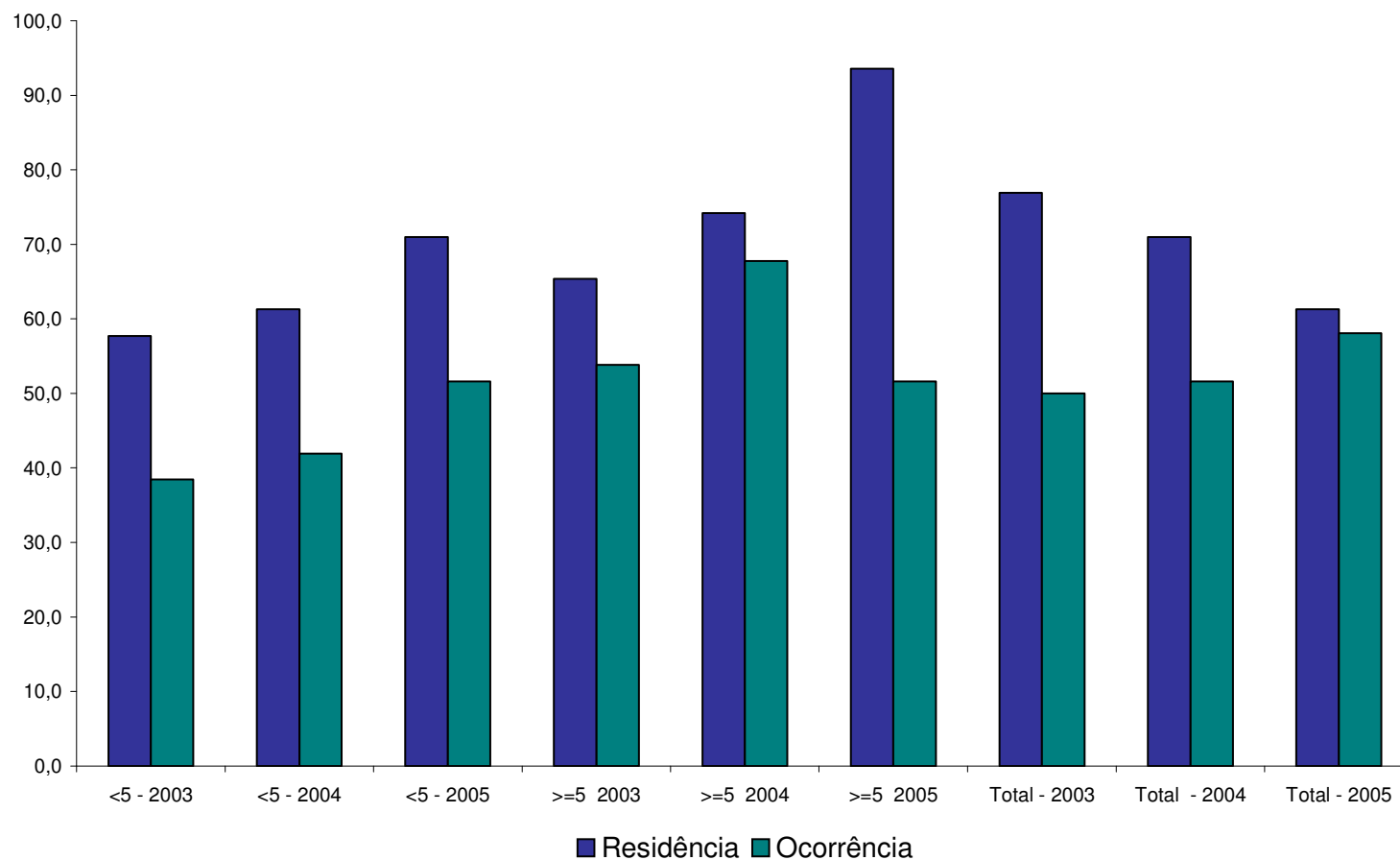
- Comparação entre as curvas de internação (2003 a 2005) e óbito (2003) e a informação de casos pela MDDA, por faixa etária:
 - Análise por coordenadoria de residência e de ocorrência – Teste não paramétrico de Spearman
- % de SE sem casos na MDDA e ocorrência de internação, por CS de ocorrência.

Distribuição percentual de internações por DII e de casos informados na MDDA por coordenadoria de saúde de ocorrência, município de S. Paulo, 2003 a 2005.



Fonte: SIH/SESSP
DDTHA/CVE/SESSP

Teste de Spearman: % de coordenadorias sem correlação entre as curvas de internação e da MDDA, por faixa etária, município de S. Paulo, 2003 a 2005.



Maior correlação nas coordenadorias de ocorrência
Em todas as faixas etárias



5.6 - Qualidade dos dados:

- % de casos com informação ignorada
- Número de surtos ocorridos e investigados;
- Número de óbitos informados;
- Em 2003, óbitos sem assistência médica na MDDA confrontando com o PRO-AIM:



5.7 - Aceitabilidade e Utilidade:

- Inferidas a partir da análise da:
 - qualidade dos dados,
 - sensibilidade, e
 - representatividade



6 - Conclusões

A MDDA no município de S. Paulo

- Não apresentou boa qualidade dos dados.

Para a detecção dos eventos de interesse não mostrou ser,

- sensível
- representativa
- oportuna
- estável

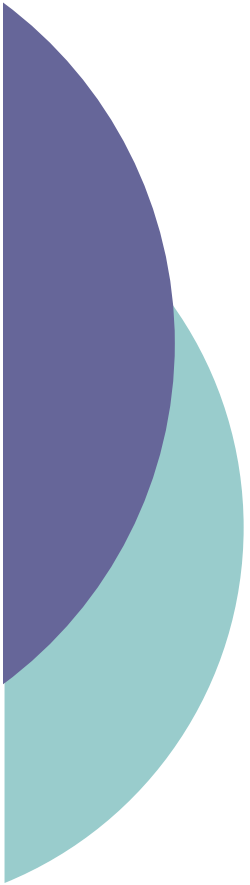
e, apesar das limitações do desenho proposto, sugere ter:

- baixa aceitabilidade e
- pouca utilidade.



7 - Considerações finais:

- São Paulo por suas características é um grande desafio para implantação de sistemas de informação;
- Freqüentes mudanças administrativas;
- Revisão dos objetivos, dos parâmetros e adequação de instrumentos;
- Útil na detecção de variações sazonais, mas pouco sensível para detecção de surtos localizados;
- Importante a incorporação da utilização dos sistemas de informação já existentes na rotina;
- Necessidade de se avaliar o desempenho em municípios menores.



Obrigada



Nos Estados Unidos:

- Estima-se que:

- cada criança até os cinco anos de idade tenha de 7 a 15 episódios de diarreia
- 9% das internações de crianças menores de cinco anos são associadas à diarreia;
- e 300 a 500 crianças morrem a cada ano por esta condição potencialmente prevenível.



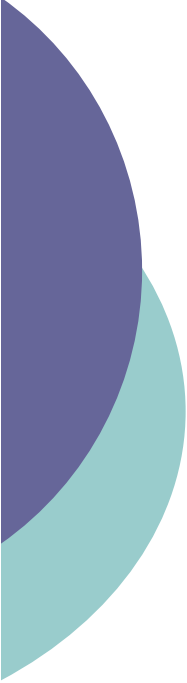
Conceitos da avaliação quantitativa:

- **Sensibilidade:** é a capacidade do sistema detectar casos, óbitos e surtos ocorridos;
- **Representatividade:** diz respeito à capacidade do sistema de refletir a real ocorrência do evento em questão no tempo e sua distribuição na população por local e pessoa acometida.
- **Oportunidade:** reflete a velocidade entre as sucessivas etapas do sistema e a possibilidade de tomada de decisão.
- **Valor preditivo positivo:** é a proporção de casos identificados pelo sistema que realmente atendem a definição de caso estabelecida



Conceitos da avaliação qualitativa:

- **Simplicidade:** diz respeito à facilidade e simplicidade tanto da estrutura quanto da operacionalização do sistema.
- **Aceitabilidade:** diz respeito à disposição das pessoas e organizações envolvidas em participar do sistema.
- **Qualidade dos dados:** reflete a validade e a quantidade de informações coletadas de forma adequada e completa.

- 
-
- **Estabilidade:** refere-se à credibilidade e disponibilidade do sistema quanto à sua capacidade de coletar, gerenciar e prover dados adequada e continuamente.
 - **Flexibilidade:** capacidade de adaptação às necessidades ou condições operacionais com pequeno gasto adicional de tempo, pessoal ou alocação de fundos.
 - **Utilidade:** refere-se ao uso dos dados obtidos

Internações por DII segundo a região de saúde de residência e de atendimento, município de S. Paulo, 2003.

Coordenadoria de Residência	Coordenadoria de Atendimento											
	Centro Oeste		Leste		Norte		Sul		Sudeste		Total	
	Nº	%	Nº	%	Nº	%	Nº	%	Nº	%	Nº	%
Centro Oeste	345	86,5	4	1,0	10	2,5	28	7,0	12	3,0	399	100,0
Leste	28	2,6	836	78,5	5	0,5		0,0	196	18,4	1065	100,0
Norte	148	15,7	1	0,1	682	72,2	3	0,3	111	11,7	945	100,0
Sul	111	9,7	2	0,2	5	0,4	966	84,4	61	5,3	1145	100,0
Sudeste	83	8,7	41	4,3	2	0,2	12	1,3	821	85,6	959	100,0
Fora município	153	64,8	34	14,4	6	2,5	14	5,9	29	12,3	236	100,0
MSP	868	18,3	918	19,3	710	15,0	1023	21,5	1230	25,9	4749	100,0

Fonte: SIH/SESSP

Número de casos informados na MDDA, média de casos por semana de monitorização, segundo coordenadoria de saúde, município de S. Paulo, 2003 a 2005.

Coordenadoria de Saúde	2003		2004		2005	
	casos	casos/SE	casos	casos/SE	casos	casos/SE
Aricanduva	9	0,3	76	1,5	81	1,6
Brasilândia			133	2,6	74	1,4
Butantã			2826	54,3	2048	39,4
Cachoeirinha	5	0,2	60	1,2	77	1,5
Campo Limpo	201	6,7	74	1,4	381	7,3
Cidade Ademar	84	2,8	496	9,5	357	6,9
Cidade Tiradentes	360	6,9	596	11,5	564	10,8
E Matarazzo	1105	36,8	6256	120,3	6419	123,4
Guaianases			7	0,1	2466	47,4
Ipiranga	455	15,2	1677	32,3	5881	113,1
Itaim Paulista			2873	55,3	2652	51,0
Itaquera	2614	87,1	5398	103,8	4392	84,5
Jabaquara	2164	72,1	4478	86,1	4047	77,8
Jardim Ângela	276	9,2	931	17,9	3526	67,8
Lapa	1875	62,5	3600	69,2	3677	70,7
Móoca	3551	118,4	8427	162,1	9009	173,3
Parelheiros	4984	95,8	4652	89,5	3489	67,1
Penha	3580	68,8	2587	49,8	3548	68,2
Perus	4821	92,7	5151	99,1	4498	86,5
Pinheiros	15	0,5	51	1,0	71	1,4
Pirituba	3654	70,3	4380	84,2	3413	65,6
Santana			3214	61,8	3496	67,2
Santo Amaro	7258	139,6	5759	110,8	6985	134,3
São Mateus	4741	91,2	5840	112,3	4186	80,5
São Miguel	1508	29,0	300	5,8	5031	96,8
Sé/ Santa Cecília	7199	138,4	6367	122,4	8235	158,4
Socorro	196	6,5	506	9,7	341	6,6
Tremembé	107	3,6	167	3,2	107	2,1
V Maria	97	1,9	43	0,8	9	0,2
V Mariana	73	2,4	129	2,5	146	2,8
V Prudente	2428	46,7	2744	52,8	551	10,6
Município S. Paulo	53360	52,2	79798	49,5	89757	55,7

Fonte: DDTHA/CVE

Número de casos informados na MDDA, média de casos por semana de monitorização, segundo coordenadoria de saúde, município de S. Paulo, 2003 a 2005.

Coordenadoria de Saúde	2003		2004		2005	
	casos	casos/SE	casos	casos/SE	casos	casos/SE
Aricanduva	9	0,3	76	1,5	81	1,6
Brasilândia			133	2,6	74	1,4
Butantã			2826	54,3	2048	39,4
Cachoeirinha	5	0,2	60	1,2	77	1,5
Campo Limpo	201	6,7	74	1,4	381	7,3
Cidade Ademar	84	2,8	496	9,5	357	6,9
Cidade Tiradentes	360	6,9	596	11,5	564	10,8
E Matarazzo	1105	36,8	6256	120,3	6419	123,4
Guaianases			7	0,1	2466	47,4
Ipiranga	455	15,2	1677	32,3	5881	113,1
Itaim Paulista			2873	55,3	2652	51,0
Itaquera	2614	87,1	5398	103,8	4392	84,5
Jabaquara	2164	72,1	4478	86,1	4047	77,8
Jardim Ângela	276	9,2	931	17,9	3526	67,8
Lapa	1875	62,5	3600	69,2	3677	70,7
Móoca	3551	118,4	8427	162,1	9009	173,3
Parelheiros	4984	95,8	4652	89,5	3489	67,1
Penha	3580	68,8	2587	49,8	3548	68,2
Perus	4821	92,7	5151	99,1	4498	86,5
Pinheiros	15	0,5	51	1,0	71	1,4
Pirituba	3654	70,3	4380	84,2	3413	65,6
Santana			3214	61,8	3496	67,2
Santo Amaro	7258	139,6	5759	110,8	6985	134,3
São Mateus	4741	91,2	5840	112,3	4186	80,5
São Miguel	1508	29,0	300	5,8	5031	96,8
Sé/ Santa Cecília	7199	138,4	6367	122,4	8235	158,4
Socorro	196	6,5	506	9,7	341	6,6
Tremembé	107	3,6	167	3,2	107	2,1
V Maria	97	1,9	43	0,8	9	0,2
V Mariana	73	2,4	129	2,5	146	2,8
V Prudente	2428	46,7	2744	52,8	551	10,6
Município S. Paulo	53360	52,2	79798	49,5	89757	55,7

Fonte: DDTHA/CVE

Número de casos informados na MDDA, média de casos por semana de monitorização, segundo coordenadoria de saúde, município de S. Paulo, 2003 a 2005.

Coordenadoria de Saúde	2003		2004		2005	
	casos	casos/SE	casos	casos/SE	casos	casos/SE
Aricanduva	9	0,3	76	1,5	81	1,6
Brasilândia			133	2,6	74	1,4
Butantã			2826	54,3	2048	39,4
Cachoeirinha	5	0,2	60	1,2	77	1,5
Campo Limpo	201	6,7	74	1,4	381	7,3
Cidade Ademar	84	2,8	496	9,5	357	6,9
Cidade Tiradentes	360	6,9	596	11,5	564	10,8
E Matarazzo	1105	36,8	6256	120,3	6419	123,4
Guaianases			7	0,1	2466	47,4
Ipiranga	455	15,2	1677	32,3	5881	113,1
Itaim Paulista			2873	55,3	2652	51,0
Itaquera	2614	87,1	5398	103,8	4392	84,5
Jabaquara	2164	72,1	4478	86,1	4047	77,8
Jardim Ângela	276	9,2	931	17,9	3526	67,8
Lapa	1875	62,5	3600	69,2	3677	70,7
Móoca	3551	118,4	8427	162,1	9009	173,3
Parelheiros	4984	95,8	4652	89,5	3489	67,1
Penha	3580	68,8	2587	49,8	3548	68,2
Perus	4821	92,7	5151	99,1	4498	86,5
Pinheiros	15	0,5	51	1,0	71	1,4
Pirituba	3654	70,3	4380	84,2	3413	65,6
Santana			3214	61,8	3496	67,2
Santo Amaro	7258	139,6	5759	110,8	6985	134,3
São Mateus	4741	91,2	5840	112,3	4186	80,5
São Miguel	1508	29,0	300	5,8	5031	96,8
Sé/ Santa Cecília	7199	138,4	6367	122,4	8235	158,4
Socorro	196	6,5	506	9,7	341	6,6
Tremembé	107	3,6	167	3,2	107	2,1
V Maria	97	1,9	43	0,8	9	0,2
V Mariana	73	2,4	129	2,5	146	2,8
V Prudente	2428	46,7	2744	52,8	551	10,6
Município S. Paulo	53360	52,2	79798	49,5	89757	55,7

Fonte: DDTHA/CVE

Número de casos informados na MDDA, média de casos por semana de monitorização, segundo coordenadoria de saúde, município de S. Paulo, 2003 a 2005.

Coordenadoria de Saúde	2003		2004		2005	
	casos	casos/SE	casos	casos/SE	casos	casos/SE
Aricanduva	9	0,3	76	1,5	81	1,6
Brasilândia			133	2,6	74	1,4
Butantã			2826	54,3	2048	39,4
Cachoeirinha	5	0,2	60	1,2	77	1,5
Campo Limpo	201	6,7	74	1,4	381	7,3
Cidade Ademar	84	2,8	496	9,5	357	6,9
Cidade Tiradentes	360	6,9	596	11,5	564	10,8
E Matarazzo	1105	36,8	6256	120,3	6419	123,4
Guaianases			7	0,1	2466	47,4
Ipiranga	455	15,2	1677	32,3	5881	113,1
Itaim Paulista			2873	55,3	2652	51,0
Itaquera	2614	87,1	5398	103,8	4392	84,5
Jabaquara	2164	72,1	4478	86,1	4047	77,8
Jardim Ângela	276	9,2	931	17,9	3526	67,8
Lapa	1875	62,5	3600	69,2	3677	70,7
Móoca	3551	118,4	8427	162,1	9009	173,3
Parelheiros	4984	95,8	4652	89,5	3489	67,1
Penha	3580	68,8	2587	49,8	3548	68,2
Perus	4821	92,7	5151	99,1	4498	86,5
Pinheiros	15	0,5	51	1,0	71	1,4
Pirituba	3654	70,3	4380	84,2	3413	65,6
Santana			3214	61,8	3496	67,2
Santo Amaro	7258	139,6	5759	110,8	6985	134,3
São Mateus	4741	91,2	5840	112,3	4186	80,5
São Miguel	1508	29,0	300	5,8	5031	96,8
Sé/ Santa Cecília	7199	138,4	6367	122,4	8235	158,4
Socorro	196	6,5	506	9,7	341	6,6
Tremembé	107	3,6	167	3,2	107	2,1
V Maria	97	1,9	43	0,8	9	0,2
V Mariana	73	2,4	129	2,5	146	2,8
V Prudente	2428	46,7	2744	52,8	551	10,6
Município S. Paulo	53360	52,2	79798	49,5	89757	55,7

Fonte: DDTHA/CVE

Número de casos informados na MDDA, média de casos por semana de monitorização, segundo coordenadoria de saúde, município de S. Paulo, 2003 a 2005.

Coordenadoria de Saúde	2003		2004		2005	
	casos	casos/SE	casos	casos/SE	casos	casos/SE
Aricanduva	9	0,3	76	1,5	81	1,6
Brasilândia			133	2,6	74	1,4
Butantã			2826	54,3	2048	39,4
Cachoeirinha	5	0,2	60	1,2	77	1,5
Campo Limpo	201	6,7	74	1,4	381	7,3
Cidade Ademar	84	2,8	496	9,5	357	6,9
Cidade Tiradentes	360	6,9	596	11,5	564	10,8
E Matarazzo	1105	36,8	6256	120,3	6419	123,4
Guaianases			7	0,1	2466	47,4
Ipiranga	455	15,2	1677	32,3	5881	113,1
Itaim Paulista			2873	55,3	2652	51,0
Itaquera	2614	87,1	5398	103,8	4392	84,5
Jabaquara	2164	72,1	4478	86,1	4047	77,8
Jardim Ângela	276	9,2	931	17,9	3526	67,8
Lapa	1875	62,5	3600	69,2	3677	70,7
Móoca	3551	118,4	8427	162,1	9009	173,3
Parelheiros	4984	95,8	4652	89,5	3489	67,1
Penha	3580	68,8	2587	49,8	3548	68,2
Perus	4821	92,7	5151	99,1	4498	86,5
Pinheiros	15	0,5	51	1,0	71	1,4
Pirituba	3654	70,3	4380	84,2	3413	65,6
Santana			3214	61,8	3496	67,2
Santo Amaro	7258	139,6	5759	110,8	6985	134,3
São Mateus	4741	91,2	5840	112,3	4186	80,5
São Miguel	1508	29,0	300	5,8	5031	96,8
Sé/ Santa Cecília	7199	138,4	6367	122,4	8235	158,4
Socorro	196	6,5	506	9,7	341	6,6
Tremembé	107	3,6	167	3,2	107	2,1
V Maria	97	1,9	43	0,8	9	0,2
V Mariana	73	2,4	129	2,5	146	2,8
V Prudente	2428	46,7	2744	52,8	551	10,6
Município S. Paulo	53360	52,2	79798	49,5	89757	55,7

Fonte: DDTHA/CVE

Distribuição percentual de internações e de casos informados na MDDA, por faixa etária, segundo coordenadoria de saúde de residência, município de S. Paulo, 2003 a 2005.

Coordenadoria de saúde de residência	2003				2004				2005			
	AIH		MDDA		AIH		MDDA		AIH		MDDA	
	%<5	%>=5	%<5	%>=5	%<5	%>=5	%<5	%>=5	%<5	%>=5	%<5	%>=5
Aricanduva	0,8	0,2	0,4	0,4	0,6	0,4	0,3	0,7	0,6	0,4	0,4	0,6
Brasilândia	0,7	0,3			0,6	0,4	0,4	0,6	0,7	0,3	0,6	0,4
Butantã	0,7	0,3			0,7	0,3	0,3	0,7	0,5	0,5	0,3	0,7
Cachoeirinha	0,7	0,3	1,0	0,0	0,7	0,3	0,7	0,3	0,7	0,3	0,5	0,5
Campo Limpo	0,7	0,3	0,5	0,5	0,8	0,2	0,5	0,5	0,7	0,3	0,5	0,4
Cidade Ademar	0,6	0,4	0,7	0,3	0,5	0,5	0,6	0,4	0,6	0,4	0,5	0,5
Cidade Tiradentes	0,8	0,2	0,7	0,4	0,7	0,3	0,7	0,3	0,7	0,3	0,7	0,3
E. Matarazzo	0,7	0,3	0,6	0,4	0,8	0,2	0,5	0,5	0,7	0,3	0,5	0,5
Guaianases	0,7	0,3			0,7	0,3	0,9	0,1	0,6	0,4	0,4	0,6
Ipiranga	0,5	0,5	0,7	0,3	0,6	0,4	0,6	0,4	0,5	0,5	0,4	0,6
Itaim Paulista	0,7	0,3			0,7	0,3	0,8	0,2	0,7	0,3	0,5	0,5
Itaquera	0,7	0,3	0,4	0,6	0,8	0,2	0,4	0,6	0,6	0,4	0,4	0,6
Jabaquara	0,5	0,5	0,6	0,4	0,5	0,5	0,5	0,5	0,6	0,4	0,4	0,6
Jd Ângela	0,7	0,3	0,6	0,4	0,7	0,3	0,5	0,4	0,7	0,3	0,5	0,5
Lapa	0,5	0,5	0,4	0,6	0,5	0,5	0,4	0,6	0,4	0,6	0,4	0,6
Mooca	0,7	0,3	0,4	0,6	0,7	0,3	0,4	0,6	0,6	0,4	0,4	0,6
Parelheiros	0,9	0,1	0,5	0,5	0,9	0,1	0,5	0,5	0,7	0,3	0,4	0,6
Penha	0,6	0,4	0,4	0,6	0,7	0,3	0,4	0,6	0,6	0,4	0,4	0,6
Perus	0,6	0,4	0,4	0,6	0,7	0,3	0,4	0,6	0,8	0,2	0,4	0,6
Pinheiros	0,5	0,5	0,5	0,5	0,5	0,5	0,6	0,4	0,3	0,7	0,3	0,7
Pirituba	0,7	0,3	0,4	0,6	0,7	0,3	0,4	0,6	0,6	0,4	0,4	0,6
Santana	0,7	0,3			0,6	0,4	0,3	0,7	0,6	0,4	0,3	0,7
Santo Amaro	0,8	0,2	0,6	0,4	0,7	0,3	0,6	0,4	0,8	0,2	0,6	0,4
São Mateus	0,7	0,3	0,5	0,5	0,8	0,2	0,5	0,5	0,7	0,3	0,4	0,6
São Miguel	0,7	0,3	0,5	0,5	0,7	0,3	0,7	0,3	0,7	0,3	0,4	0,6
Sé/Santa Cecília	0,7	0,3	0,6	0,4	0,7	0,3	0,6	0,4	0,6	0,4	0,6	0,4
Socorro	0,7	0,3	0,5	0,4	0,7	0,3	0,6	0,4	0,7	0,3	0,6	0,4
Tremembé	0,8	0,3	0,8	0,2	0,6	0,4	0,8	0,2	0,7	0,3	0,8	0,2
V. Maria	0,8	0,2	0,8	0,2	0,7	0,3	0,6	0,4	0,7	0,3	1,0	0,0
V. Mariana	0,4	0,6	0,4	0,6	0,5	0,5	0,5	0,5	0,4	0,6	0,4	0,6
V. Prudente	0,7	0,3	0,4	0,6	0,7	0,3	0,4	0,6	0,7	0,3	0,4	0,6
MSP	0,7	0,3	0,5	0,5	0,7	0,3	0,5	0,5	0,7	0,3	0,4	0,6

Fonte: SIH/SESSP
DDTHA/CVE/SESSP

Distribuição percentual de internações e de casos informados na MDDA, por faixa etária, segundo coordenadoria de saúde de residência, município de S. Paulo, 2003 a 2005.

Coordenadoria de saúde de residência	2003				2004				2005			
	AIH		MDDA		AIH		MDDA		AIH		MDDA	
	%<5	%>=5	%<5	%>=5	%<5	%>=5	%<5	%>=5	%<5	%>=5	%<5	%>=5
Aricanduva	0,8	0,2	0,5	0,5	0,6	0,4	0,3	0,7	0,6	0,4	0,4	0,6
Brasilândia	0,7	0,3			0,6	0,4	0,4	0,6	0,7	0,3	0,6	0,4
Butantã	0,7	0,3			0,7	0,3	0,3	0,7	0,5	0,5	0,3	0,7
Cachoeirinha	0,7	0,3	1,0	0,0	0,7	0,3	0,7	0,3	0,7	0,3	0,5	0,5
Campo Limpo	0,7	0,3	0,5	0,5	0,8	0,2	0,5	0,5	0,7	0,3	0,5	0,4
Cidade Ademar	0,6	0,4	0,7	0,3	0,5	0,5	0,6	0,4	0,6	0,4	0,5	0,5
Cidade Tiradentes	0,8	0,2	0,7	0,4	0,7	0,3	0,7	0,3	0,7	0,3	0,7	0,3
E. Matarazzo	0,7	0,3	0,6	0,4	0,8	0,2	0,5	0,5	0,7	0,3	0,5	0,5
Guaianases	0,7	0,3			0,7	0,3	0,9	0,1	0,6	0,4	0,4	0,6
Ipiranga	0,5	0,5	0,7	0,3	0,6	0,4	0,6	0,4	0,5	0,5	0,4	0,6
Itaim Paulista	0,7	0,3			0,7	0,3	0,8	0,2	0,7	0,3	0,5	0,5
Itaquera	0,7	0,3	0,4	0,6	0,8	0,2	0,4	0,6	0,6	0,4	0,4	0,6
Jabaquara	0,5	0,5	0,6	0,4	0,5	0,5	0,5	0,5	0,6	0,4	0,4	0,6
Jd Ângela	0,7	0,3	0,6	0,4	0,7	0,3	0,5	0,4	0,7	0,3	0,5	0,5
Lapa	0,5	0,5	0,4	0,6	0,5	0,5	0,4	0,6	0,4	0,6	0,4	0,6
Mooca	0,7	0,3	0,4	0,6	0,7	0,3	0,4	0,6	0,6	0,4	0,4	0,6
Parelheiros	0,9	0,1	0,5	0,5	0,9	0,1	0,5	0,5	0,7	0,3	0,4	0,6
Penha	0,6	0,4	0,4	0,6	0,7	0,3	0,4	0,6	0,6	0,4	0,4	0,6
Perus	0,6	0,4	0,4	0,6	0,7	0,3	0,4	0,6	0,8	0,2	0,4	0,6
Pinheiros	0,5	0,5	0,5	0,5	0,5	0,5	0,6	0,4	0,3	0,7	0,3	0,7
Pirituba	0,7	0,3	0,4	0,6	0,7	0,3	0,4	0,6	0,6	0,4	0,4	0,6
Santana	0,7	0,3			0,6	0,4	0,3	0,7	0,6	0,4	0,3	0,7
Santo Amaro	0,8	0,2	0,6	0,4	0,7	0,3	0,6	0,4	0,8	0,2	0,6	0,4
São Mateus	0,7	0,3	0,5	0,5	0,8	0,2	0,5	0,5	0,7	0,3	0,4	0,6
São Miguel	0,7	0,3	0,5	0,5	0,7	0,3	0,7	0,3	0,7	0,3	0,4	0,6
Sé/Santa Cecília	0,7	0,3	0,6	0,4	0,7	0,3	0,6	0,4	0,6	0,4	0,6	0,4
Socorro	0,7	0,3	0,5	0,4	0,7	0,3	0,6	0,4	0,7	0,3	0,6	0,4
Tremembé	0,8	0,3	0,8	0,2	0,6	0,4	0,8	0,2	0,7	0,3	0,8	0,2
V. Maria	0,8	0,2	0,8	0,2	0,7	0,3	0,6	0,4	0,7	0,3	1,0	0,0
V. Mariana	0,4	0,6	0,4	0,6	0,5	0,5	0,5	0,5	0,4	0,6	0,4	0,6
V. Prudente	0,7	0,3	0,4	0,6	0,7	0,3	0,4	0,6	0,7	0,3	0,4	0,6
MSP	0,7	0,3	0,5	0,5	0,7	0,3	0,5	0,5	0,7	0,3	0,4	0,6

Fonte: SIH/SESSP

DDTHA/CVE/SESSP

Distribuição percentual de internações e de casos informados na MDDA, por faixa etária, segundo coordenadoria de saúde de residência, município de S. Paulo, 2003 a 2005.

Coordenadoria de saúde de residência	2003				2004				2005			
	AIH		MDDA		AIH		MDDA		AIH		MDDA	
	%<5	%>=5	%<5	%>=5	%<5	%>=5	%<5	%>=5	%<5	%>=5	%<5	%>=5
Aricanduva	0,8	0,2	0,5	0,5	0,6	0,4	0,3	0,7	0,6	0,4	0,4	0,6
Brasilândia	0,7	0,3			0,6	0,4	0,4	0,6	0,7	0,3	0,6	0,4
Butantã	0,7	0,3			0,7	0,3	0,3	0,7	0,5	0,5	0,3	0,7
Cachoeirinha	0,7	0,3	1,0	0,0	0,7	0,3	0,7	0,3	0,7	0,3	0,5	0,5
Campo Limpo	0,7	0,3	0,5	0,5	0,8	0,2	0,5	0,5	0,7	0,3	0,5	0,5
Cidade Ademar	0,6	0,4	0,7	0,3	0,5	0,5	0,6	0,4	0,6	0,4	0,5	0,5
Cidade Tiradentes	0,8	0,2	0,7	0,4	0,7	0,3	0,7	0,3	0,7	0,3	0,7	0,3
E. Matarazzo	0,7	0,3	0,6	0,4	0,8	0,2	0,5	0,5	0,7	0,3	0,5	0,5
Guaianases	0,7	0,3			0,7	0,3	0,9	0,1	0,6	0,4	0,4	0,6
Ipiranga	0,5	0,5	0,7	0,3	0,6	0,4	0,6	0,4	0,5	0,5	0,4	0,6
Itaim Paulista	0,7	0,3			0,7	0,3	0,8	0,2	0,7	0,3	0,5	0,5
Itaquera	0,7	0,3	0,4	0,6	0,8	0,2	0,4	0,6	0,6	0,4	0,4	0,6
Jabaquara	0,5	0,5	0,6	0,4	0,5	0,5	0,5	0,5	0,6	0,4	0,4	0,6
Jd Ângela	0,7	0,3	0,6	0,4	0,7	0,3	0,5	0,4	0,7	0,3	0,5	0,5
Lapa	0,5	0,5	0,4	0,6	0,5	0,5	0,4	0,6	0,4	0,6	0,4	0,6
Mooca	0,7	0,3	0,4	0,6	0,7	0,3	0,4	0,6	0,6	0,4	0,4	0,6
Parelheiros	0,9	0,1	0,5	0,5	0,9	0,1	0,5	0,5	0,7	0,3	0,4	0,6
Penha	0,6	0,4	0,4	0,6	0,7	0,3	0,4	0,6	0,6	0,4	0,4	0,6
Perus	0,6	0,4	0,4	0,6	0,7	0,3	0,4	0,6	0,8	0,2	0,4	0,6
Pinheiros	0,5	0,5	0,5	0,5	0,5	0,5	0,6	0,4	0,3	0,7	0,3	0,7
Pirituba	0,7	0,3	0,4	0,6	0,7	0,3	0,4	0,6	0,6	0,4	0,4	0,6
Santana	0,7	0,3			0,6	0,4	0,3	0,7	0,6	0,4	0,3	0,7
Santo Amaro	0,8	0,2	0,6	0,4	0,7	0,3	0,6	0,4	0,8	0,2	0,6	0,4
São Mateus	0,7	0,3	0,5	0,5	0,8	0,2	0,5	0,5	0,7	0,3	0,4	0,6
São Miguel	0,7	0,3	0,5	0,5	0,7	0,3	0,7	0,3	0,7	0,3	0,4	0,6
Sé/Santa Cecília	0,7	0,3	0,6	0,4	0,7	0,3	0,6	0,4	0,6	0,4	0,6	0,4
Socorro	0,7	0,3	0,5	0,4	0,7	0,3	0,6	0,4	0,7	0,3	0,6	0,4
Tremembé	0,8	0,3	0,8	0,2	0,6	0,4	0,8	0,2	0,7	0,3	0,8	0,2
V. Maria	0,8	0,2	0,8	0,2	0,7	0,3	0,6	0,4	0,7	0,3	1,0	0,0
V. Mariana	0,4	0,6	0,4	0,6	0,5	0,5	0,5	0,5	0,4	0,6	0,4	0,6
V. Prudente	0,7	0,3	0,4	0,6	0,7	0,3	0,4	0,6	0,7	0,3	0,4	0,6
MSP	0,7	0,3	0,5	0,5	0,7	0,3	0,5	0,5	0,7	0,3	0,4	0,6

Fonte: SIH/SESSP
DDTHA/CVE/SESSP

Distribuição percentual de internações e de casos informados na MDDA, por faixa etária, segundo coordenadoria de saúde de residência, município de S. Paulo, 2003 a 2005.

Coordenadoria de saúde de residência	2003				2004				2005			
	AIH		MDDA		AIH		MDDA		AIH		MDDA	
	%<5	%>=5	%<5	%>=5	%<5	%>=5	%<5	%>=5	%<5	%>=5	%<5	%>=5
Aricanduva	0,8	0,2	0,5	0,5	0,6	0,4	0,3	0,7	0,6	0,4	0,4	0,6
Brasilândia	0,7	0,3			0,6	0,4	0,4	0,6	0,7	0,3	0,6	0,4
Butantã	0,7	0,3			0,7	0,3	0,3	0,7	0,5	0,5	0,3	0,7
Cachoeirinha	0,7	0,3	1,0	0,0	0,7	0,3	0,7	0,3	0,7	0,3	0,5	0,5
Campo Limpo	0,7	0,3	0,5	0,5	0,8	0,2	0,5	0,5	0,7	0,3	0,5	0,5
Cidade Ademar	0,6	0,4	0,7	0,3	0,5	0,5	0,6	0,4	0,6	0,4	0,5	0,5
Cidade Tiradentes	0,8	0,2	0,7	0,4	0,7	0,3	0,7	0,3	0,7	0,3	0,7	0,3
E. Matarazzo	0,7	0,3	0,6	0,4	0,8	0,2	0,5	0,5	0,7	0,3	0,5	0,5
Guaianases	0,7	0,3			0,7	0,3	0,9	0,1	0,6	0,4	0,4	0,6
Ipiranga	0,5	0,5	0,7	0,3	0,6	0,4	0,6	0,4	0,5	0,5	0,4	0,6
Itaim Paulista	0,7	0,3			0,7	0,3	0,8	0,2	0,7	0,3	0,5	0,5
Itaquera	0,7	0,3	0,4	0,6	0,8	0,2	0,4	0,6	0,6	0,4	0,4	0,6
Jabaquara	0,5	0,5	0,6	0,4	0,5	0,5	0,5	0,5	0,6	0,4	0,4	0,6
Jd Ângela	0,7	0,3	0,6	0,4	0,7	0,3	0,5	0,4	0,7	0,3	0,5	0,5
Lapa	0,5	0,5	0,4	0,6	0,5	0,5	0,4	0,6	0,4	0,6	0,4	0,6
Mooca	0,7	0,3	0,4	0,6	0,7	0,3	0,4	0,6	0,6	0,4	0,4	0,6
Parelheiros	0,9	0,1	0,5	0,5	0,9	0,1	0,5	0,5	0,7	0,3	0,4	0,6
Penha	0,6	0,4	0,4	0,6	0,7	0,3	0,4	0,6	0,6	0,4	0,4	0,6
Perus	0,6	0,4	0,4	0,6	0,7	0,3	0,4	0,6	0,8	0,2	0,4	0,6
Pinheiros	0,5	0,5	0,5	0,5	0,5	0,5	0,6	0,4	0,3	0,7	0,3	0,7
Pirituba	0,7	0,3	0,4	0,6	0,7	0,3	0,4	0,6	0,6	0,4	0,4	0,6
Santana	0,7	0,3			0,6	0,4	0,3	0,7	0,6	0,4	0,3	0,7
Santo Amaro	0,8	0,2	0,6	0,4	0,7	0,3	0,6	0,4	0,8	0,2	0,6	0,4
São Mateus	0,7	0,3	0,5	0,5	0,8	0,2	0,5	0,5	0,7	0,3	0,4	0,6
São Miguel	0,7	0,3	0,5	0,5	0,7	0,3	0,7	0,3	0,7	0,3	0,4	0,6
Sé/Santa Cecília	0,7	0,3	0,6	0,4	0,7	0,3	0,6	0,4	0,6	0,4	0,6	0,4
Socorro	0,7	0,3	0,5	0,4	0,7	0,3	0,6	0,4	0,7	0,3	0,6	0,4
Tremembé	0,8	0,3	0,8	0,2	0,6	0,4	0,8	0,2	0,7	0,3	0,8	0,2
V. Maria	0,8	0,2	0,8	0,2	0,7	0,3	0,6	0,4	0,7	0,3	1,0	0,0
V. Mariana	0,4	0,6	0,4	0,6	0,5	0,5	0,5	0,5	0,4	0,6	0,4	0,6
V. Prudente	0,7	0,3	0,4	0,6	0,7	0,3	0,4	0,6	0,7	0,3	0,4	0,6
MSP	0,7	0,3	0,5	0,5	0,7	0,3	0,5	0,5	0,7	0,3	0,4	0,6

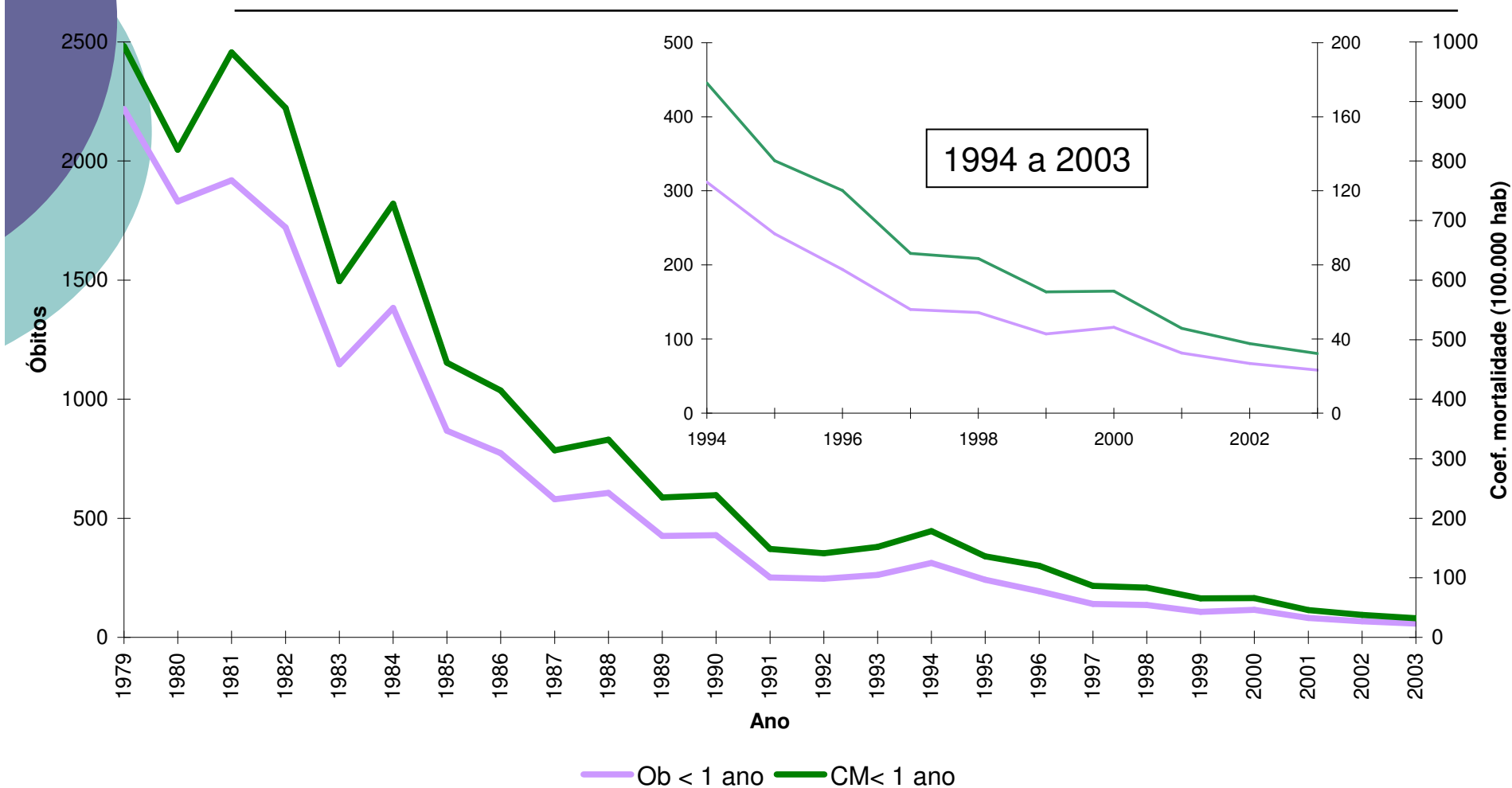
Fonte: SIH/SESSP
DDTHA/CVE/SESSP



O Sistema de Vigilância no Estado de São Paulo:

- Coordenação da DDTHA do CVE:
 - Investigação de surtos notificados;
 - Vigilância de doenças e agravos específicos: paralisias flácidas agudas, febre tifóide, botulismo, SHU, DCJ.
 - vigilância ativa em áreas sentinelas;
 - Monitorização da Doença Diarréica Aguda – MDDA.

Óbitos e Coeficiente de mortalidade por DTA em menores de 1 ano, município de São Paulo, 1979 a 2003.



Fonte: DATASUS



Simplicidade, Flexibilidade e Valor preditivo positivo:

- Não foram avaliados

MDDA: Número de surtos ocorridos e investigados e de SE com informação de surto, por coordenadoria de saúde, 2003 a 2005

Coordenadoria de Saúde	2003			2004			2005		
	Ocorrência de surtos		Nº SE c/ surto	Ocorrência de surtos		Nº SE c/ surto	Ocorrência de surtos		Nº SE c/ surto
	Nº	Investigado		Nº	Investigados		Nº	Investigados	
Aricanduva		9	1						
Cachoeirinha				1		1			
Campo Limpo	11	4	1						
Cidade Ademar	9	12	4	8	1	6	10	8	8
Cidade Tiradentes		81	1		153	2			
E. Matarazzo	15	13	5						
Ipiranga	99	34	5	1	1	1		20	1
Itaquera	27	15	3				13	10	2
Jd Ângela	75	25	1	3		2			
Mooça		6	2						
Penha		36	3						
Perus		6	6		2	2		4	4
Pinheiros					1	1			
Santo Amaro	6	6	5	5	8	4	2	1	2
Sé/Sta Cecília	81	3	29	1	1	2	20	2	6
Socorro	27	6	3						
Tremembé		18	2						
V. Maria	16	24	3		4	1	4	4	1
V. Mariana		16	4	3	6	2			
Município S. Paulo	366	314	40	22	177	15	49	49	18

Fonte: DDTHA/CVE

MDDA: Número de surtos ocorridos e investigados e de SE com informação de surto, por coordenadoria de saúde, 2003 a 2005

Coordenadoria de Saúde	2003			2004			2005		
	Ocorrência de surtos		Nº SE c/ surto	Ocorrência de surtos		Nº SE c/ surto	Ocorrência de surtos		Nº SE c/ surto
	Nº	Investigado		Nº	Investigados		Nº	Investigados	
Aricanduva		9	1						
Cachoeirinha				1		1			
Campo Limpo	11	4	1						
Cidade Ademar	9	12	4	8	1	6	10	8	8
Cidade Tiradentes		81	1		153	2			
E. Matarazzo	15	13	5						
Ipiranga	99	34	5	1	1	1		20	1
Itaquera	27	15	3				13	10	2
Jd Ângela	75	25	1	3		2			
Mooça		6	2						
Penha		36	3						
Perus		6	6		2	2		4	4
Pinheiros					1	1			
Santo Amaro	6	6	5	5	8	4	2	1	2
Sé/Sta Cecília	81	3	29	1	1	2	20	2	6
Socorro	27	6	3						
Tremembé		18	2						
V. Maria	16	24	3		4	1	4	4	1
V. Mariana		16	4	3	6	2			
Município S. Paulo	366	314	40	22	177	15	49	49	18

Fonte: DDTHA/CVE

MDDA: Número de surtos ocorridos e investigados e de SE com informação de surto, por coordenadoria de saúde, 2003 a 2005

Coordenadoria de Saúde	2003			2004			2005		
	Ocorrência de surtos		Nº SE c/ surto	Ocorrência de surtos		Nº SE c/ surto	Ocorrência de surtos		Nº SE c/ surto
	Nº	Investigado		Nº	Investigados		Nº	Investigados	
Aricanduva		9	1						
Cachoeirinha				1		1			
Campo Limpo	11	4	1						
Cidade Ademar	9	12	4	8	1	6	10	8	8
Cidade Tiradentes		81	1		153	2			
E. Matarazzo	15	13	5						
Ipiranga	99	34	5	1	1	1		20	1
Itaquera	27	15	3				13	10	2
Jd Ângela	75	25	1	3		2			
Mooça		6	2						
Penha		36	3						
Perus		6	6		2	2		4	4
Pinheiros					1	1			
Santo Amaro	6	6	5	5	8	4	2	1	2
Sé/Sta Cecília	81	3	29	1	1	2	20	2	6
Socorro	27	6	3						
Tremembé		18	2						
V. Maria	16	24	3		4	1	4	4	1
V. Mariana		16	4	3	6	2			
Município S. Paulo	366	314	40	22	177	15	49	49	18

Fonte: DDTHA/CVE

MDDA: Número de surtos ocorridos e investigados e de SE com informação de surto, por coordenadoria de saúde, 2003 a 2005

Coordenadoria de Saúde	2003			2004			2005		
	Ocorrência de surtos		Nº SE c/ surto	Ocorrência de surtos		Nº SE c/ surto	Ocorrência de surtos		Nº SE c/ surto
	Nº	Investigado		Nº	Investigados		Nº	Investigados	
Aricanduva		9	1						
Cachoeirinha				1		1			
Campo Limpo	11	4	1						
Cidade Ademar	9	12	4	8	1	6	10	8	8
Cidade Tiradentes		81	1		153	2			
E. Matarazzo	15	13	5						
Ipiranga	99	34	5	1	1	1		20	1
Itaquera	27	15	3				13	10	2
Jd Ângela	75	25	1	3		2			
Mooça		6	2						
Penha		36	3						
Perus		6	6		2	2		4	4
Pinheiros					1	1			
Santo Amaro	6	6	5	5	8	4	2	1	2
Sé/Sta Cecília	81	3	29	1	1	2	20	2	6
Socorro	27	6	3						
Tremembé		18	2						
V. Maria	16	24	3		4	1	4	4	1
V. Mariana		16	4	3	6	2			
Município S. Paulo	366	314	40	22	177	15	49	49	18

Fonte: DDTHA/CVE

MDDA: Número de surtos ocorridos e investigados e de SE com informação de surto, por coordenadoria de saúde, 2003 a 2005

Coordenadoria de Saúde	2003			2004			2005		
	Ocorrência de surtos		Nº SE c/ surto	Ocorrência de surtos		Nº SE c/ surto	Ocorrência de surtos		Nº SE c/ surto
	Nº	Investigado		Nº	Investigados		Nº	Investigados	
Aricanduva		9	1						
Cachoeirinha				1		1			
Campo Limpo	11	4	1						
Cidade Ademar	9	12	4	8	1	6	10	8	8
Cidade Tiradentes		81	1		153	2			
E. Matarazzo	15	13	5						
Ipiranga	99	34	5	1	1	1		20	1
Itaquera	27	15	3				13	10	2
Jd Ângela	75	25	1	3		2			
Mooça		6	2						
Penha		36	3						
Perus		6	6		2	2		4	4
Pinheiros					1	1			
Santo Amaro	6	6	5	5	8	4	2	1	2
Sé/Sta Cecília	81	3	29	1	1	2	20	2	6
Socorro	27	6	3						
Tremembé		18	2						
V. Maria	16	24	3		4	1	4	4	1
V. Mariana		16	4	3	6	2			
Município S. Paulo	366	314	40	22	177	15	49	49	18

Fonte: DDTHA/CVE

MDDA: Número de surtos ocorridos e investigados e de SE com informação de surto, por coordenadoria de saúde, 2003 a 2005

Coordenadoria de Saúde	2003			2004			2005		
	Ocorrência de surtos		Nº SE c/ surto	Ocorrência de surtos		Nº SE c/ surto	Ocorrência de surtos		Nº SE c/ surto
	Nº	Investigado		Nº	Investigados		Nº	Investigados	
Aricanduva		9	1						
Cachoeirinha				1		1			
Campo Limpo	11	4	1						
Cidade Ademar	9	12	4	8	1	6	10	8	8
Cidade Tiradentes		81	1		153	2			
E. Matarazzo	15	13	5						
Ipiranga	99	34	5	1	1	1		20	1
Itaquera	27	15	3				13	10	2
Jd Ângela	75	25	1	3		2			
Mooça		6	2						
Penha		36	3						
Perus		6	6		2	2		4	4
Pinheiros					1	1			
Santo Amaro	6	6	5	5	8	4	2	1	2
Sé/Sta Cecília	81	3	29	1	1	2	20	2	6
Socorro	27	6	3						
Tremembé		18	2						
V. Maria	16	24	3		4	1	4	4	1
V. Mariana		16	4	3	6	2			
Município S. Paulo	366	314	40	22	177	15	49	49	18

Fonte: DDTHA/CVE

Óbitos informados segundo assistência média na MDDA, e ocorrência hospitalar, e responsabilidade pelo atestado de óbito no PRO-AIM, São Paulo, 2003

Coordenadoria de Saúde	Assistência Médica - Informação da MDDA				Ocorrência Hospitalar - Informação Atestado				Atestado Médico Assitente - Informação Atestado			
	Sim	Não	Ign	Total	Sim	Não	Ign	Total	Sim	SVO IML	Ign	Total
Cidade Ademar	2	2	0	4	3			3	2	1		3
E. Matarazzo	3	3	0	6	5			5	3	2		5
Ipiranga	5	3	0	8	7			7	6		1	7
Jd Ângela	2	0	0	2	6			6	6			6
Mooca	4	4	0	8	14			14	11	1	2	14
Santo Amaro	6	0	0	6	19			19	13	5	1	19
Tremembé	1	4	0	5	2	1		3	1		2	3
V. Mariana	1	0	0	1	9			9	7	1	1	9
Total	14	16	0	40	65	1	0	66	49	10	7	66

Fonte: MDDA/CCD/SMS
PRO-AIM

Óbitos informados segundo assistência média na MDDA, e local de ocorrência hospitalar, e responsabilidade pelo atestado de óbito no PRO-AIM, São Paulo, 2003

Coordenadoria de Saúde	Assistência Médica - Informação da MDDA				Ocorrência Hospitalar - Informação Atestado				Atestado Médico Assitente - Informação Atestado			
	Sim	Não	Ign	Total	Sim	Não	Ign	Total	Sim	SVO IML	Ign	Total
Cidade Ademar	2	2	0	4	3			3	2	1		3
E. Matarazzo	3	3	0	6	5			5	3	2		5
Ipiranga	5	3	0	8	7			7	6		1	7
Jd Ângela	2	0	0	2	6			6	6			6
Mooca	4	4	0	8	14			14	11	1	2	14
Santo Amaro	6	0	0	6	19			19	13	5	1	19
Tremembé	1	4	0	5	2	1		3	1		2	3
V. Mariana	1	0	0	1	9			9	7	1	1	9
Total	14	16	0	40	65	1	0	66	49	10	7	66

Fonte: MDDA/CCD/SMS
PRO-AIM

Óbitos informados segundo assistência média na MDDA, e local de ocorrência hospitalar, e responsabilidade pelo atestado de óbito no PRO-AIM, São Paulo, 2003

Coordenadoria de Saúde	Assistência Médica - Informação da MDDA				Ocorrência Hospitalar - Informação Atestado				Atestado Médico Assitente - Informação Atestado			
	Sim	Não	Ign	Total	Sim	Não	Ign	Total	Sim	SVO IML	Ign	Total
Cidade Ademar	2	2	0	4	3			3	2	1		3
E. Matarazzo	3	3	0	6	5			5	3	2		5
Ipiranga	5	3	0	8	7			7	6		1	7
Jd Ângela	2	0	0	2	6			6	6			6
Mooca	4	4	0	8	14			14	11	1	2	14
Santo Amaro	6	0	0	6	19			19	13	5	1	19
Tremembé	1	4	0	5	2	1		3	1		2	3
V. Mariana	1	0	0	1	9			9	7	1	1	9
Total	14	16	0	40	65	1	0	66	49	10	7	66

Fonte: MDDA/CCD/SMS
PRO-AIM

Óbitos informados segundo assistência média na MDDA, e local de ocorrência hospitalar, e responsabilidade pelo atestado de óbito no PRO-AIM, São Paulo, 2003

Coordenadoria de Saúde	Assistência Médica - Informação da MDDA				Ocorrência Hospitalar - Informação Atestado				Atestado Médico Assitente - Informação Atestado			
	Sim	Não	Ign	Total	Sim	Não	Ign	Total	Sim	SVO IML	Ign	Total
Cidade Ademar	2	2	0	4	3			3	2	1		3
E. Matarazzo	3	3	0	6	5			5	3	2		5
Ipiranga	5	3	0	8	7			7	6		1	7
Jd Ângela	2	0	0	2	6			6	6			6
Mooca	4	4	0	8	14			14	11	1	2	14
Santo Amaro	6	0	0	6	19			19	13	5	1	19
Tremembé	1	4	0	5	2	1		3	1		2	3
V. Mariana	1	0	0	1	9			9	7	1	1	9
Total	14	16	0	40	65	1	0	66	49	10	7	66

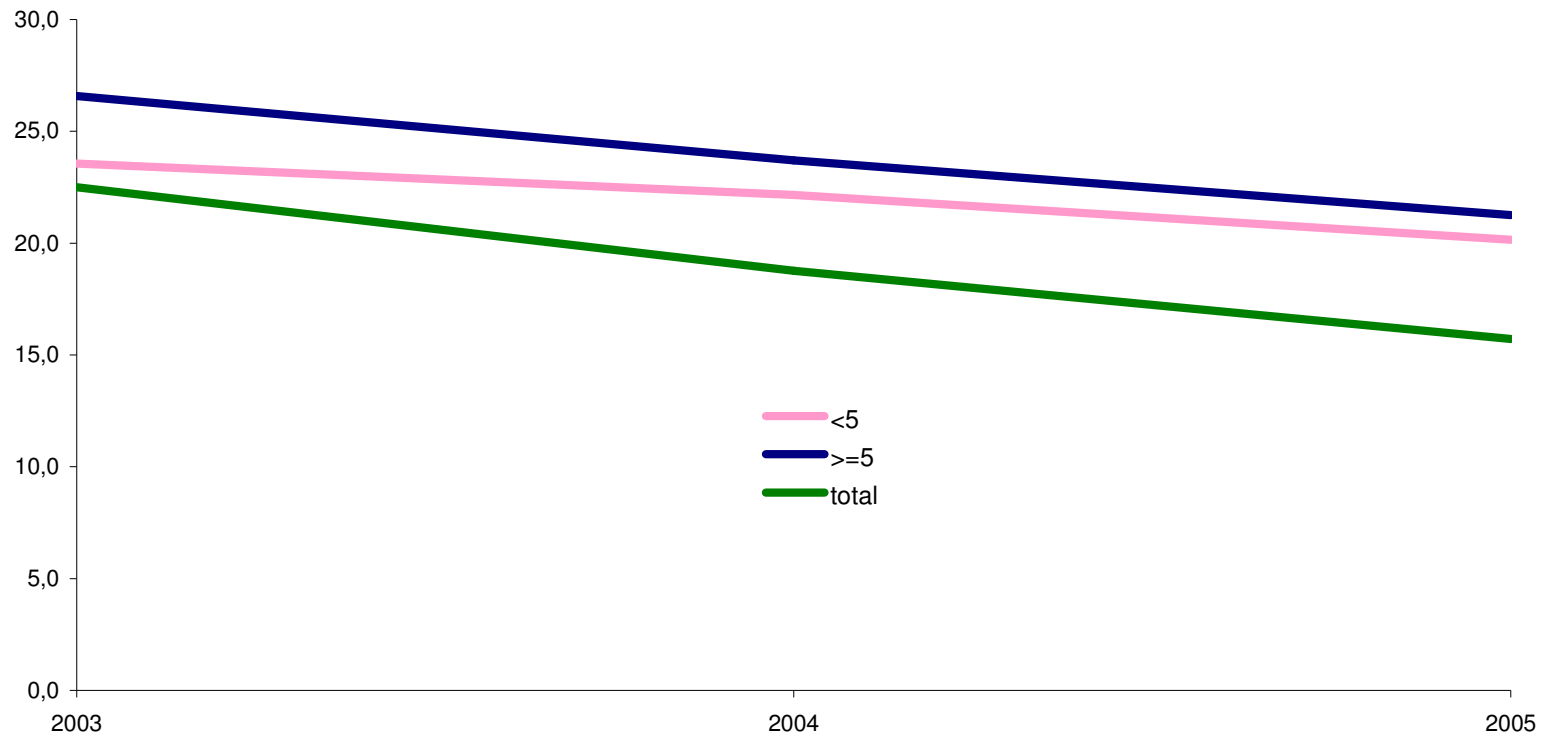
Fonte: MDDA/CCD/SMS
PRO-AIM

Taxa de óbitos do PRO-AIM informados na MDDA, município de S. Paulo, 2003.

Coordenadoria de Saúde	Óbitos MDDA		Óbitos PRO-AIM	
	Total	Com correspondência no PRO-AIM	Nº	Taxa de Informação da MDDA
Aricanduva	0	0	0	-
Cachoeirinha	0	0	5	0,0
Campo Limpo	0	0	0	-
Cidade Ademar	4	0	0	-
Cidade Tiradentes	0	0	0	-
E. Matarazzo	6	3	5	60,0
Ipiranga	8	1	3	33,3
Itaquera	0	0	6	0,0
Jabaquara	0	0	1	0,0
Jd Ângela	2	2	0	-
Lapa	0	0	4	0,0
Mooca	8	2	11	18,2
Parelheiros	0	0	0	-
Penha	0	0	5	0,0
Perus	0	0	0	-
Pinheiros	0	0	6	0,0
Pirituba	0	0	7	0,0
Santo Amaro	6	2	19	10,5
São Mateus	0	0	8	0,0
São Miguel	0	0	6	0,0
Sé/Santa Cecília	0	0	38	0,0
Socorro	0	0	1	0,0
Tremembé	5	1	2	50,0
V. Maria	0	0	3	0,0
V. Mariana	1	1	8	12,5
V. Prudente	0	0	3	0,0
MSP	40	12	141	8,5

Fonte: DDTHA/CVE
PRO-AIM

Percentual de semanas com internação e sem informação de casos na MDDA, por coordenadoria de residência, município de S. Paulo, 2003 a 2005.



Fonte: SIH/SESSP

MDDA: número e porcentagem de alterações de padrão de ocorrência de casos notificadas, segundo a classificação, por coordenadorias de saúde, município de S. Paulo, 2003 a 2005.

Coordenadoria de Saúde	2003					2004					2005				
	SE c/ Surto MDDA	Oportuna		Tardia		SE c/ Surto MDDA	Oportuna		Tardia		SE c/ Surto MDDA	Oportuna		Tardia	
		Nº	%	Nº	%		Nº	%	Nº	%		Nº	%	Nº	%
Aricanduva	1	2	100,0	0	0,0						0				
Cachoeirinha	0	0		0		1	2	100,0		0,0	0				
Campo Limpo	1	1	100,0	0	0,0						0				
Cidade Ademar	4	5	71,4	2	28,6	6	6	85,7	1	14,3	8	12	85,7	2	14,3
Cidade Tiradentes	1	2	66,7	1	33,3	2	4	100,0		0,0	0				
E. Matarazzo	5	6	85,7	1	14,3						0				
Ipiranga	5	6	100,0	0	0,0	1	1	100,0		0,0	1	1	50,0	1	50,0
Itaquera	3	5	100,0	0	0,0						2	2	66,7	1	33,3
Jd Ângela	1	2	100,0	0	0,0	2	2	66,7	1	33,3	0				
Mooca	2	2	100,0	0	0,0						0				
Penha	3	4	100,0	0	0,0						0				
Perus	6	9	100,0	0	0,0	2	4	100,0		0,0	4	5	100,0		0,0
Santo Amaro	5	3	75,0	1	25,0	4	2	66,7	1	33,3	2	3	75,0	1	25,0
Sé/Sta Cecília	29	17	94,4	1	5,6	2	2	66,7	1	33,3	6	8	88,9	1	11,1
Tremembé	2	4	100,0	0	0,0						0				
V. Maria	3	5	100,0	0	0,0	1	1	100,0		0,0	1	2	100,0		0,0
V. Mariana	4	5	100,0	0	0,0	2	4	100,0		0,0	0				
Total	75	78	92,9	6	7,1	15	28	87,5	4	12,5	24	33	84,6	6	15,4
MSP	26	25	100,0	0	0,0	18	18	94,7	1	5,3	20	15	93,8	1	6,3

Fonte: SIH/SESSP

MDDA: número e porcentagem de alterações de padrão de ocorrência de casos notificadas, segundo a classificação, por coordenadorias de saúde, município de S. Paulo, 2003 a 2005.

Coordenadoria de Saúde	2003					2004					2005				
	SE c/ Surto MDDA	Oportuna		Tardia		SE c/ Surto MDDA	Oportuna		Tardia		SE c/ Surto MDDA	Oportuna		Tardia	
		Nº	%	Nº	%		Nº	%	Nº	%		Nº	%	Nº	%
Aricanduva	1	2	100,0	0	0,0						0				
Cachoeirinha	0	0		0		1	2	100,0		0,0	0				
Campo Limpo	1	1	100,0	0	0,0						0				
Cidade Ademar	4	5	71,4	2	28,6	6	6	85,7	1	14,3	8	12	85,7	2	14,3
Cidade Tiradentes	1	2	66,7	1	33,3	2	4	100,0		0,0	0				
E. Matarazzo	5	6	85,7	1	14,3						0				
Ipiranga	5	6	100,0	0	0,0	1	1	100,0		0,0	1	1	50,0	1	50,0
Itaquera	3	5	100,0	0	0,0						2	2	66,7	1	33,3
Jd Ângela	1	2	100,0	0	0,0	2	2	66,7	1	33,3	0				
Mooca	2	2	100,0	0	0,0						0				
Penha	3	4	100,0	0	0,0						0				
Perus	6	9	100,0	0	0,0	2	4	100,0		0,0	4	5	100,0		0,0
Santo Amaro	5	3	75,0	1	25,0	4	2	66,7	1	33,3	2	3	75,0	1	25,0
Sé/Sta Cecília	29	17	94,4	1	5,6	2	2	66,7	1	33,3	6	8	88,9	1	11,1
Tremembé	2	4	100,0	0	0,0						0				
V. Maria	3	5	100,0	0	0,0	1	1	100,0		0,0	1	2	100,0		0,0
V. Mariana	4	5	100,0	0	0,0	2	4	100,0		0,0	0				
Total	75	78	92,9	6	7,1	15	28	87,5	4	12,5	24	33	84,6	6	15,4
MSP	26	25	100,0	0	0,0	18	18	94,7	1	5,3	20	15	93,8	1	6,3

Fonte: SIH/SESSP

MDDA: número e porcentagem de alterações de padrão de ocorrência de casos notificadas, segundo a classificação, por coordenadorias de saúde, município de S. Paulo, 2003 a 2005.

Coordenadoria de Saúde	2003					2004					2005				
	SE c/ Surto MDDA	Oportuna		Tardia		SE c/ Surto MDDA	Oportuna		Tardia		SE c/ Surto MDDA	Oportuna		Tardia	
		Nº	%	Nº	%		Nº	%	Nº	%		Nº	%	Nº	%
Aricanduva	1	2	100,0	0	0,0						0				
Cachoeirinha	0	0		0		1	2	100,0		0,0	0				
Campo Limpo	1	1	100,0	0	0,0						0				
Cidade Ademar	4	5	71,4	2	28,6	6	6	85,7	1	14,3	8	12	85,7	2	14,3
Cidade Tiradentes	1	2	66,7	1	33,3	2	4	100,0		0,0	0				
E. Matarazzo	5	6	85,7	1	14,3						0				
Ipiranga	5	6	100,0	0	0,0	1	1	100,0		0,0	1	1	50,0	1	50,0
Itaquera	3	5	100,0	0	0,0						2	2	66,7	1	33,3
Jd Ângela	1	2	100,0	0	0,0	2	2	66,7	1	33,3	0				
Mooca	2	2	100,0	0	0,0						0				
Penha	3	4	100,0	0	0,0						0				
Perus	6	9	100,0	0	0,0	2	4	100,0		0,0	4	5	100,0		0,0
Santo Amaro	5	3	75,0	1	25,0	4	2	66,7	1	33,3	2	3	75,0	1	25,0
Sé/Sta Cecília	29	17	94,4	1	5,6	2	2	66,7	1	33,3	6	8	88,9	1	11,1
Tremembé	2	4	100,0	0	0,0						0				
V. Maria	3	5	100,0	0	0,0	1	1	100,0		0,0	1	2	100,0		0,0
V. Mariana	4	5	100,0	0	0,0	2	4	100,0		0,0	0				
Total	75	78	92,9	6	7,1	15	28	87,5	4	12,5	24	33	84,6	6	15,4
MSP	26	25	100,0	0	0,0	18	18	94,7	1	5,3	20	15	93,8	1	6,3

Fonte: SIH/SESSP

MDDA: número e porcentagem de alterações de padrão de ocorrência de casos notificadas, segundo a classificação, por coordenadorias de saúde, município de S. Paulo, 2003 a 2005.

Coordenadoria de Saúde	2003					2004					2005				
	SE c/ Surto MDDA	Oportuna		Tardia		SE c/ Surto MDDA	Oportuna		Tardia		SE c/ Surto MDDA	Oportuna		Tardia	
		Nº	%	Nº	%		Nº	%	Nº	%		Nº	%	Nº	%
Aricanduva	1	2	100,0	0	0,0						0				
Cachoeirinha	0	0		0		1	2	100,0		0,0	0				
Campo Limpo	1	1	100,0	0	0,0						0				
Cidade Ademar	4	5	71,4	2	28,6	6	6	85,7	1	14,3	8	12	85,7	2	14,3
Cidade Tiradentes	1	2	66,7	1	33,3	2	4	100,0		0,0	0				
E. Matarazzo	5	6	85,7	1	14,3						0				
Ipiranga	5	6	100,0	0	0,0	1	1	100,0		0,0	1	1	50,0	1	50,0
Itaquera	3	5	100,0	0	0,0						2	2	66,7	1	33,3
Jd Ângela	1	2	100,0	0	0,0	2	2	66,7	1	33,3	0				
Mooca	2	2	100,0	0	0,0						0				
Penha	3	4	100,0	0	0,0						0				
Perus	6	9	100,0	0	0,0	2	4	100,0		0,0	4	5	100,0		0,0
Santo Amaro	5	3	75,0	1	25,0	4	2	66,7	1	33,3	2	3	75,0	1	25,0
Sé/Sta Cecília	29	17	94,4	1	5,6	2	2	66,7	1	33,3	6	8	88,9	1	11,1
Tremembé	2	4	100,0	0	0,0						0				
V. Maria	3	5	100,0	0	0,0	1	1	100,0		0,0	1	2	100,0		0,0
V. Mariana	4	5	100,0	0	0,0	2	4	100,0		0,0	0				
Total	75	78	92,9	6	7,1	15	28	87,5	4	12,5	24	33	84,6	6	15,4
MSP	26	25	100,0	0	0,0	18	18	94,7	1	5,3	20	15	93,8	1	6,3

Fonte: SIH/SESSP

Porcentagem de notificação de surtos da VE-DTA, segundo SE de início dos sintomas e de notificação no período de monitorização implantada, município de S. Paulo, 2003.

Coordenadoria de Saúde	Surtos VE-DTA	Situação na MDDA - Início dos sintomas				Situação na MDDA - Data da notificação			
		Não Implantada A	Não Notificado B	Notificado C	% de notificação C/(B+C)	Não Implantada D	Não Notificado E	Notificado F	% de notificação F/(E+F)
Aricanduva	3	1	2	0	0,0	1	2	0	0,0
Brasilândia	3	3				3			
Butantã	3	3				3			
Cachoeirinha	5	3	2	0	0,0	3	2	0	0,0
Campo Limpo	5	3	2	0	0,0	3	2	0	0,0
Cidade Ademar	3	1	0	2	100,0	1	0	2	100,0
E. Matarazzo	2	1	1	0	0,0	0	2	0	0,0
Ipiranga	3	1	1	1	50,0	1	1	1	50,0
Jd Ângela	2	1	1		0,0	1	1		0,0
Lapa*	2		1		0,0		1		0,0
Mooca	4	1	1	2	66,7	1	1	2	66,7
Parelheiros	2		2		0,0		2		0,0
Penha	3		1	2	66,7		1	2	66,7
Pinheiros	12	2	10		0,0	1	11		0,0
Pirituba	2		2		0,0		2		0,0
Santana	3	3				3			
S. Amaro	10		5	5	50,0		5	5	50,0
S. Mateus	1		1		0,0		1		0,0
Sé	7		3	4	57,1		4	3	42,9
V. Maria	1		1		0,0		1		0,0
V. Mariana	4	2	2		0,0	2	2		0,0
V. Prudente	1		1		0,0		1		0,0
Total	81	25	39	16	29,1	23	42	15	26,3

* 1 surto na Lapa com datas ignoradas

Fonte: DDTHA/CVE

Porcentagem de notificação de surtos da VE-DTA, segundo SE de início dos sintomas e de notificação no período de monitorização implantada, município de S. Paulo, 2003.

Coordenadoria de Saúde	Surtos VE-DTA	Situação na MDDA - Início dos sintomas				Situação na MDDA - Data da notificação			
		Não Implantada A	Não Notificado B	Notificado C	% de notificação C/(B+C)	Não Implantada D	Não Notificado E	Notificado F	% de notificação F/(E+F)
Aricanduva	3	1	2	0	0,0	1	2	0	0,0
Brasilândia	3	3				3			
Butantã	3	3				3			
Cachoeirinha	5	3	2	0	0,0	3	2	0	0,0
Campo Limpo	5	3	2	0	0,0	3	2	0	0,0
Cidade Ademar	3	1	0	2	100,0	1	0	2	100,0
E. Matarazzo	2	1	1	0	0,0	0	2	0	0,0
Ipiranga	3	1	1	1	50,0	1	1	1	50,0
Jd Ângela	2	1	1		0,0	1	1		0,0
Lapa*	2		1		0,0		1		0,0
Mooca	4	1	1	2	66,7	1	1	2	66,7
Parelheiros	2		2		0,0		2		0,0
Penha	3		1	2	66,7		1	2	66,7
Pinheiros	12	2	10		0,0	1	11		0,0
Pirituba	2		2		0,0		2		0,0
Santana	3	3				3			
S. Amaro	10		5	5	50,0		5	5	50,0
S. Mateus	1		1		0,0		1		0,0
Sé	7		3	4	57,1		4	3	42,9
V. Maria	1		1		0,0		1		0,0
V. Mariana	4	2	2		0,0	2	2		0,0
V. Prudente	1		1		0,0		1		0,0
Total	81	25	39	16	29,1	23	42	15	26,3

* 1 surto na Lapa com datas ignoradas

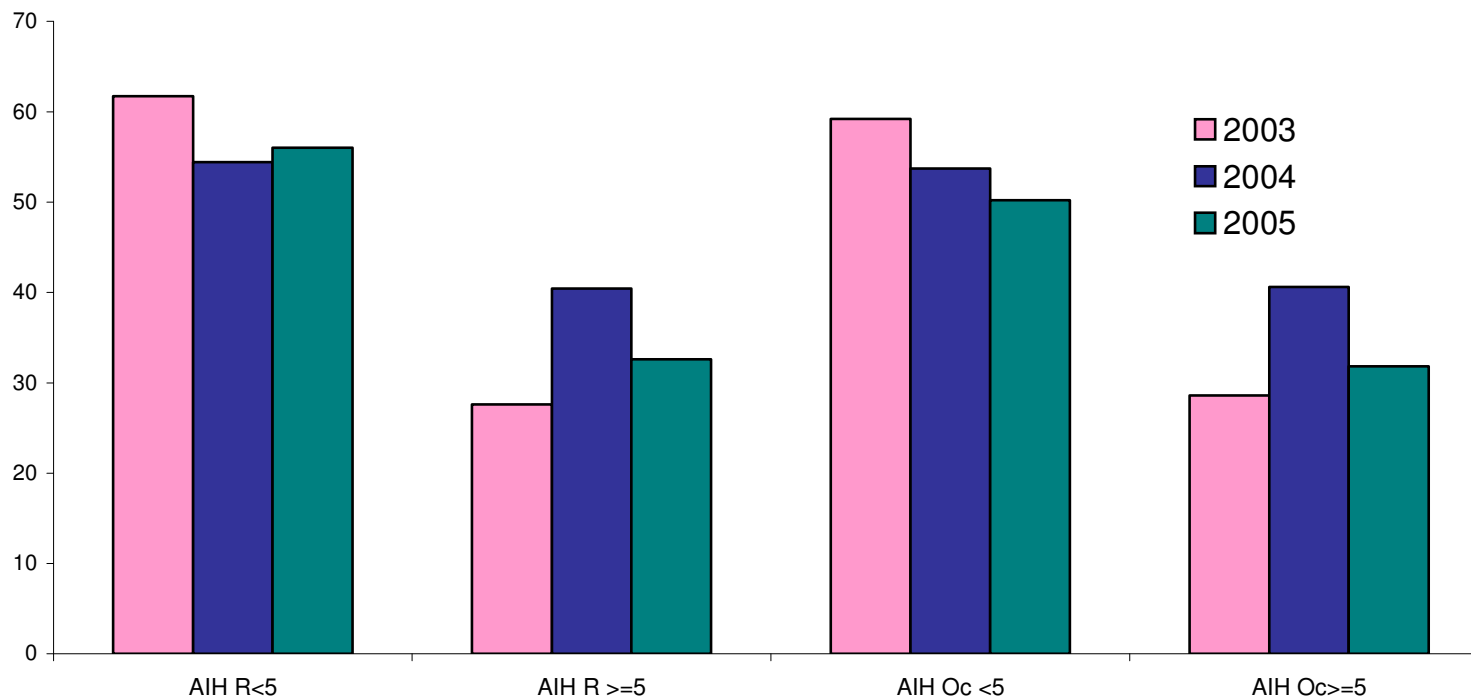
Porcentagem de notificação de surtos da VE-DTA, segundo SE de início dos sintomas e de notificação no período de monitorização implantada, município de S. Paulo, 2003.

Coordenadoria de Saúde	Surtos VE-DTA	Situação na MDDA - Início dos sintomas				Situação na MDDA - Data da notificação			
		Não Implantada A	Não Notificado B	Notificado C	% de notificação C/(B+C)	Não Implantada D	Não Notificado E	Notificado F	% de notificação F/(E+F)
Aricanduva	3	1	2	0	0,0	1	2	0	0,0
Brasilândia	3	3				3			
Butantã	3	3				3			
Cachoeirinha	5	3	2	0	0,0	3	2	0	0,0
Campo Limpo	5	3	2	0	0,0	3	2	0	0,0
Cidade Ademar	3	1	0	2	100,0	1	0	2	100,0
E. Matarazzo	2	1	1	0	0,0	0	2	0	0,0
Ipiranga	3	1	1	1	50,0	1	1	1	50,0
Jd Ângela	2	1	1		0,0	1	1		0,0
Lapa*	2		1		0,0		1		0,0
Mooca	4	1	1	2	66,7	1	1	2	66,7
Parelheiros	2		2		0,0		2		0,0
Penha	3		1	2	66,7		1	2	66,7
Pinheiros	12	2	10		0,0	1	11		0,0
Pirituba	2		2		0,0		2		0,0
Santana	3	3				3			
S. Amaro	10		5	5	50,0		5	5	50,0
S. Mateus	1		1		0,0		1		0,0
Sé	7		3	4	57,1		4	3	42,9
V. Maria	1		1		0,0		1		0,0
V. Mariana	4	2	2		0,0	2	2		0,0
V. Prudente	1		1		0,0		1		0,0
Total	81	25	39	16	29,1	23	42	15	26,3

* 1 surto na Lapa com datas ignoradas

Fonte: DDTHA/CVE

Média de alterações de padrão de internação perceptíveis na MDDA por coordenadoria de residência e de ocorrência, e por faixa etária, município de S. Paulo, 2003 a 2005.




Fonte: SIH/SESSP
DDTHA/CVE/SESSP

Surto notificados pela VE-DTA segundo a classificação da alteração de padrão na MDDA, município de S. Paulo, 2003

Coordenadoria de saúde	SE com Alteração de padrão	Alteração provocada						Surto da VE-DTA
		Oportuna		Não oportuna		Sem alteração		
		Nº de surtos	%	Nº de surtos	%	Nº	%	
Aricanduva	3		0,0		0,0	2	100,0	2
Cachoeirinha	3		0,0		0,0	3	100,0	3
Campo Limpo	11	2	100,0		0,0		0,0	2
Cidade Ademar	15	2	100,0		0,0		0,0	2
E. Matarazzo	16	2	100,0		0,0		0,0	2
Ipiranga	7	1	50,0		0,0	1	50,0	2
Jd Ângela	9	1	100,0		0,0		0,0	1
Lapa *	11		0,0	1	50,0		0,0	2
Mooca	12	3	100,0		0,0		0,0	3
Parelheiros	29	2	100,0		0,0		0,0	2
Penha	24	2	66,7	1	33,3		0,0	3
Pinheiros	8	5	50,0		0,0	5	50,0	10
Pirituba	24	1	50,0		0,0	1	50,0	2
Santo Amaro	17	10	100,0		0,0		0,0	10
São Mateus	23		0,0	1	100,0		0,0	1
Sé/Santa Cecília	24	4	57,1	2	28,6	1	14,3	7
V. Maria	12		0,0		0,0	1	100,0	1
V. Mariana	17	1	50,0	1	50,0		0,0	2
V. Prudente	22	1	100,0		0,0		0,0	1
Total	287	37	63,8	6	10,3	14	24,1	58

*1 surto na Lapa sem identificação da SE

Fonte: SIH/SESSP



Interpretação do teste de correlação de Spearman entre as curvas epidemiológicas de internação e da MDDA, município de S. Paulo, 2003 a 2005

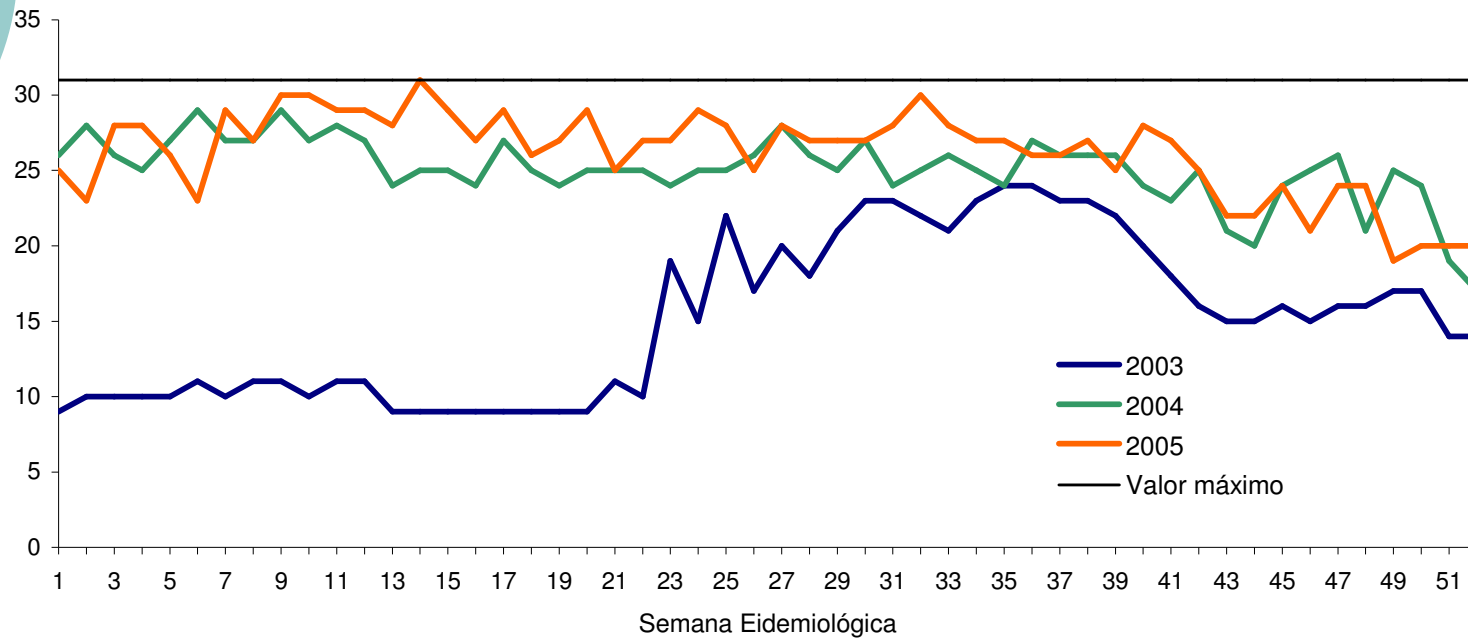
○ **Residência:**

- Menores de cinco anos e total: não houve correlação em 2003 – CO e SE
- Cinco anos ou mais: só houve correlação em 2003 na CO;

○ **Ocorrência:**

- Menores de cinco anos: não houve correlação em 2003 – CO e SE
- Cinco anos ou mais e total: houve correlação na CO em 2003 e 2005, e na SE em 2005;

MDDA: número de coordenadorias de saúde com envio de dados maior do que zero por SE, município de S. Paulo, 2003 a 2005.



Fonte: DDTHA/CVE

Porcentagem de surtos detectáveis pela alteração de padrão de ocorrência de casos na MDDA, município de S. Paulo, 2003.

Coordenadoria de Saúde	VE Surtos Notificado	MDDA				Porcentagem de detecção
		Implantada	Não implantada	Notificado	Detectável	
Aricanduva	3	2	1	0	0	0,0
Brasilândia	3	0	3			
Butantã	3	0	3			
Cachoeirinha	5	2	3	0	0	0,0
Campo Limpo	5	2	3	0	2	100,0
Cidade Ademar	3	2	1	2	2	100,0
E. Matarazzo	2	1	1	0	1	100,0
Ipiranga	3	2	1	1	0	0,0
Jd Ângela	2	1	1	0	1	100,0
Lapa*	2	1		0	0	0,0
Mooça	4	3	1	2	3	100,0
Parelheiros	2	2	0	0	1	50,0
Penha	3	3	0	2	3	100,0
Pinheiros	12	10	2	0	4	40,0
Pirituba	2	2	0	0	1	50,0
Santana	3	0	3			
Santo Amaro	10	10	0	4	10	100,0
São Mateus	1	1	0	0	0	0,0
Sé/Santa Cecília	7	7	0	5	5	71,4
V. Maria	1	1	0	0	0	0,0
V. Mariana	4	2	2	0	2	100,0
V. Prudente	1	1	0	0	1	100,0
MSP	81	55	25	16	36	65,5

*1 surto com SE ignorada

Fonte: DDTHA/CVE

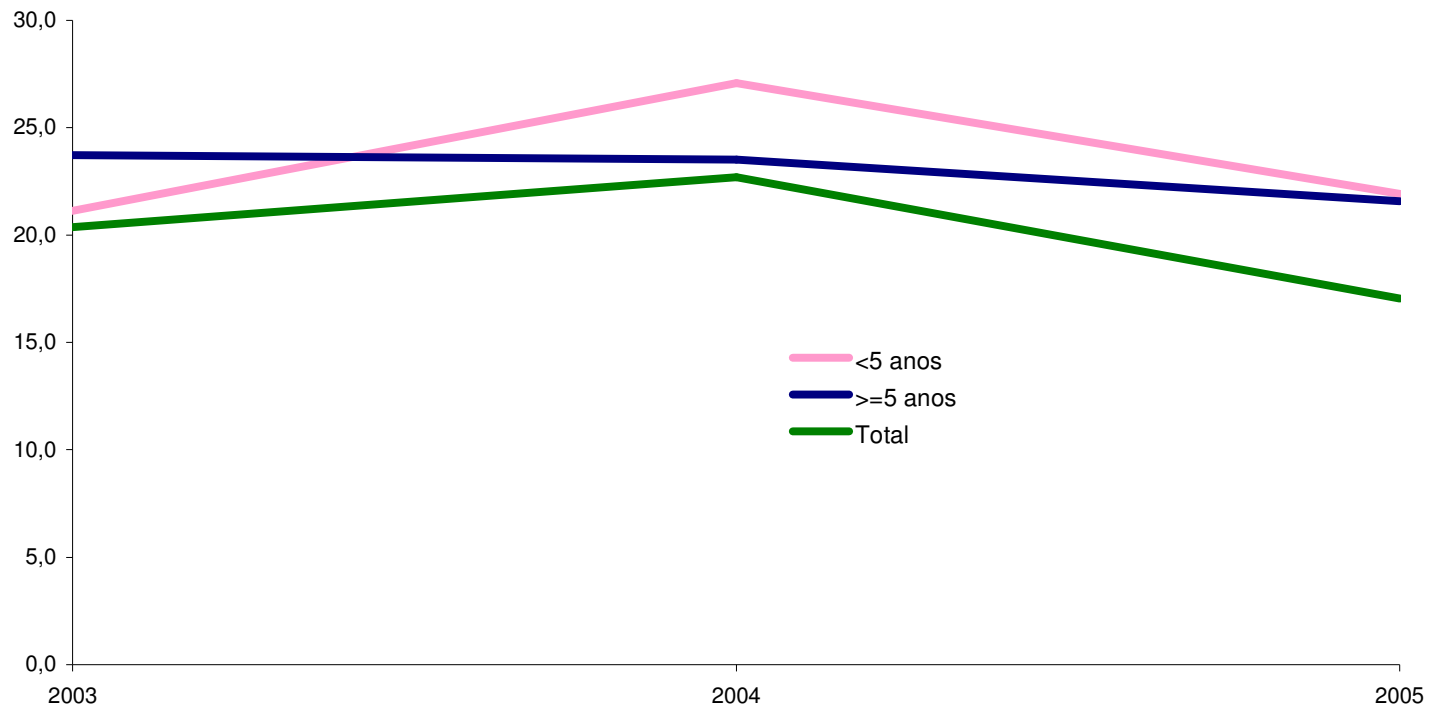
Porcentagem de surtos detectáveis pela alteração de padrão de ocorrência de casos na MDDA, município de S. Paulo, 2003.

Coordenadoria de Saúde	VE Surtos Notificado	MDDA				Porcentagem de detecção
		Implantada	Não implantada	Notificado	Detectável	
Aricanduva	3	2	1	0	0	0,0
Brasilândia	3	0	3			
Butantã	3	0	3			
Cachoeirinha	5	2	3	0	0	0,0
Campo Limpo	5	2	3	0	2	100,0
Cidade Ademar	3	2	1	2	2	100,0
E. Matarazzo	2	1	1	0	1	100,0
Ipiranga	3	2	1	1	0	0,0
Jd Ângela	2	1	1	0	1	100,0
Lapa*	2	1		0	0	0,0
Mooca	4	3	1	2	3	100,0
Parelheiros	2	2	0	0	1	50,0
Penha	3	3	0	2	3	100,0
Pinheiros	12	10	2	0	4	40,0
Pirituba	2	2	0	0	1	50,0
Santana	3	0	3			
Santo Amaro	10	10	0	4	10	100,0
São Mateus	1	1	0	0	0	0,0
Sé/Santa Cecília	7	7	0	5	5	71,4
V. Maria	1	1	0	0	0	0,0
V. Mariana	4	2	2	0	2	100,0
V. Prudente	1	1	0	0	1	100,0
MSP	81	55	25	16	36	65,5

*1 surto com SE ignorada

Fonte: DDTHA/CVE

Percentual de semanas com internação e sem informação de casos na MDDA, por coordenadoria de ocorrência, município de S. Paulo, 2003 a 2005.



Fonte: SIH/SESSP

Número de semanas epidemiológicas com envio de dados maior do que zero, e porcentagem da pontuação atingida, município de S. Paulo, 2003 a 2005.

Coordenadoria de Saúde	2003		2004		2005	
	SE > Zero	% Pontuação	SE > Zero	% Pontuação	SE > Zero	% Pontuação
Aricanduva	3	39,6	33	75,6	31	73,1
Brasilândia			30	71,8	22	61,5
Butantã			52	100,0	52	100,0
Cachoeirinha	3	40,0	18	56,4	31	73,1
Campo Limpo	12	60,0	10	-61,5	49	91,0
Cidade Ademar	29	97,8	52	100,0	49	91,0
Cidade Tiradentes	23	-1,3	45	75,6	51	96,2
E. Matarazzo	29	97,8	52	100,0	52	100,0
Guaianases			4	38,5	42	87,2
Ipiranga	14	-6,7	48	84,6	51	96,2
Itaim Paulista			45	78,2	31	29,5
Itaquera	18	20,0	44	69,2	43	65,4
Jabaquara	30	100,0	50	92,3	52	100,0
Jd Ângela	12	60,0	52	100,0	52	100,0
Lapa	27	80,0	52	100,0	52	100,0
Mooca	22	46,7	52	100,0	52	100,0
Parelheiros	52	100,0	52	100,0	50	92,3
Penha	50	94,9	52	100,0	52	100,0
Perus	52	100,0	52	100,0	40	53,8
Pinheiros	8	46,7	24	64,1	29	70,5
Pirituba	47	80,8	52	100,0	52	100,0
Santana			51	96,2	52	100,0
Santo Amaro	51	96,2	50	92,3	52	100,0
São Mateus	52	100,0	52	100,0	51	96,2
São Miguel	43	65,4	48	94,9	51	98,7
Sé/Sta Cecília	51	96,2	48	84,6	52	100,0
Socorro	26	91,1	47	85,9	46	92,3
Tremembé	21	80,0	43	83,3	30	59,0
V. Maria	43	88,5	14	51,3	5	21,8
V. Mariana	25	88,9	33	73,1	44	89,7
V. Prudente	43	65,4	47	80,8	45	91,0
Município S. Paulo	786	72,7	1304	80,2	1363	84,8

Fonte: DDTHA/CVE

Número de semanas epidemiológicas com envio de dados maior do que zero, e porcentagem da pontuação atingida, município de S. Paulo, 2003 a 2005.

Coordenadoria de Saúde	2003		2004		2005	
	SE > Zero	% Pontuação	SE > Zero	% Pontuação	SE > Zero	% Pontuação
Aricanduva	3	39,6	33	75,6	31	73,1
Brasilândia			30	71,8	22	61,5
Butantã			52	100,0	52	100,0
Cachoeirinha	3	40,0	18	56,4	31	73,1
Campo Limpo	12	60,0	10	-61,5	49	91,0
Cidade Ademar	29	97,8	52	100,0	49	91,0
Cidade Tiradentes	23	-1,3	45	75,6	51	96,2
E. Matarazzo	29	97,8	52	100,0	52	100,0
Guaianases			4	38,5	42	87,2
Ipiranga	14	-6,7	48	84,6	51	96,2
Itaim Paulista			45	78,2	31	29,5
Itaquera	18	20,0	44	69,2	43	65,4
Jabaquara	30	100,0	50	92,3	52	100,0
Jd Ângela	12	60,0	52	100,0	52	100,0
Lapa	27	80,0	52	100,0	52	100,0
Mooca	22	46,7	52	100,0	52	100,0
Parelheiros	52	100,0	52	100,0	50	92,3
Penha	50	94,9	52	100,0	52	100,0
Perus	52	100,0	52	100,0	40	53,8
Pinheiros	8	46,7	24	64,1	29	70,5
Pirituba	47	80,8	52	100,0	52	100,0
Santana			51	96,2	52	100,0
Santo Amaro	51	96,2	50	92,3	52	100,0
São Mateus	52	100,0	52	100,0	51	96,2
São Miguel	43	65,4	48	94,9	51	98,7
Sé/Sta Cecília	51	96,2	48	84,6	52	100,0
Socorro	26	91,1	47	85,9	46	92,3
Tremembé	21	80,0	43	83,3	30	59,0
V. Maria	43	88,5	14	51,3	5	21,8
V. Mariana	25	88,9	33	73,1	44	89,7
V. Prudente	43	65,4	47	80,8	45	91,0
Município S. Paulo	786	72,7	1304	80,2	1363	84,8

Fonte: DDTHA/CVE

Distribuição percentual dos casos informados na MDDA por plano de tratamento e por coordenadoria de saúde, São Paulo, 2003 a 2005.

Coordenadoria de Saúde	2003				2004				2005			
	A	B	C	IGN	A	B	C	IGN	A	B	C	IGN
Aricanduva	100,0	0,0	0,0	0,0	89,5	6,6	3,9	0,0	90,1	2,5	1,2	6,2
Brasilândia					75,2	14,3	7,5	3,0	97,3	0,0	0,0	2,7
Butantã					63,0	35,6	1,3	0,0	28,9	43,9	27,2	0,0
Cachoeirinha	100,0	0,0	0,0	0,0	90,0	0,0	0,0	10,0	85,7	1,3	1,3	11,7
Campo Limpo	96,4	3,6	0,0	0,0	95,9	0,0	2,7	1,4	85,3	6,3	1,3	7,1
Cidade Ademar	92,5	2,0	1,5	4,0	93,5	3,0	0,8	2,6	92,2	2,0	3,1	2,8
Cidade Tiradentes	70,6	17,5	1,7	10,3	76,5	15,3	1,8	6,4	95,2	3,5	0,2	1,1
E. Matarazzo	64,9	12,5	21,4	1,3	49,3	11,2	37,7	1,7	50,7	12,2	37,1	0,0
Guaianases					42,9	0,0	0,0	57,1	45,7	10,9	39,2	4,1
Ipiranga	94,3	4,6	1,1	0,0	87,7	6,7	4,2	1,4	47,2	39,6	9,7	3,6
Itaim Paulista					61,1	22,1	13,6	3,2	39,0	12,5	44,5	4,0
Itaquera	66,0	13,5	20,5	0,0	43,8	12,0	20,0	24,2	53,4	26,7	18,8	1,0
Jabaquara	50,8	21,1	17,5	10,6	40,4	19,8	31,9	7,9	30,5	19,3	37,8	12,4
Jd Ângela	27,2	31,9	25,0	15,9	97,5	0,3	0,4	1,7	63,7	17,4	18,9	0,0
Lapa	40,9	19,5	39,1	0,5	39,1	15,8	42,2	2,9	37,8	19,6	42,6	0,0
Mooça	72,6	9,5	13,4	4,5	78,6	10,9	10,4	0,1	82,6	9,6	7,6	0,3
Parelheiros	54,3	11,5	34,2	0,0	56,0	9,5	33,5	1,0	50,2	9,3	38,4	2,1
Penha	50,0	39,4	9,5	1,1	48,3	49,1	2,6	0,0	38,3	59,7	0,9	1,1
Perus	72,6	22,4	3,8	1,2	66,7	29,6	3,5	0,2	59,6	36,3	3,3	0,7
Pinheiros	100,0	0,0	0,0	0,0	88,2	0,0	2,0	9,8	88,7	4,2	7,0	0,0
Pirituba	49,2	32,9	10,6	7,3	38,1	29,0	23,7	9,3	51,7	30,0	18,3	0,0
Santana					36,2	17,0	45,9	1,0	33,3	11,3	51,3	4,0
Santo Amaro	5,3	34,1	21,6	39,0	3,1	27,1	23,0	46,8	9,2	22,3	28,2	40,3
São Mateus	35,6	24,2	38,9	1,3	28,1	20,8	50,7	0,4	29,2	18,6	51,7	0,5
São Miguel	28,3	14,1	30,8	26,9	27,0	72,3	0,7	0,0	43,7	4,9	48,1	3,3
Sé/Sta Cecília	53,3	8,6	16,5	21,6	56,9	11,1	20,0	12,0	67,8	9,2	22,1	0,9
Socorro	89,3	3,1	1,5	6,1	97,2	0,4	1,2	1,2	89,1	1,8	2,1	7,0
Tremembé	97,2	0,0	0,0	2,8	100,0	0,0	0,0	0,0	99,1	0,9	0,0	0,0
V. Maria	100,0	0,0	0,0	0,0	90,7	4,7	4,7	0,0	100,0	0,0	0,0	0,0
V. Mariana	97,3	0,0	1,4	1,4	85,3	2,3	0,8	11,6	95,2	4,8	0,0	0,0
V. Prudente	71,3	7,1	5,2	16,4	78,0	8,9	9,4	3,6	84,4	3,4	11,3	0,9
Município S. Paulo	49,2	20,1	19,2	11,5	51,5	18,3	22,5	7,7	49,3	19,7	26,0	5,0

Fonte: DDTHA/CVE

Distribuição percentual dos casos informados na MDDA por plano de tratamento e por coordenadoria de saúde, São Paulo, 2003 a 2005.

Coordenadoria de Saúde	2003				2004				2005			
	A	B	C	IGN	A	B	C	IGN	A	B	C	IGN
Aricanduva	100,0	0,0	0,0	0,0	89,5	6,6	3,9	0,0	90,1	2,5	1,2	6,2
Brasilândia					75,2	14,3	7,5	3,0	97,3	0,0	0,0	2,7
Butantã					63,0	35,6	1,3	0,0	28,9	43,9	27,2	0,0
Cachoeirinha	100,0	0,0	0,0	0,0	90,0	0,0	0,0	10,0	85,7	1,3	1,3	11,7
Campo Limpo	96,4	3,6	0,0	0,0	95,9	0,0	2,7	1,4	85,3	6,3	1,3	7,1
Cidade Ademar	92,5	2,0	1,5	4,0	93,5	3,0	0,8	2,6	92,2	2,0	3,1	2,8
Cidade Tiradentes	70,6	17,5	1,7	10,3	76,5	15,3	1,8	6,4	95,2	3,5	0,2	1,1
E. Matarazzo	64,9	12,5	21,4	1,3	49,3	11,2	37,7	1,7	50,7	12,2	37,1	0,0
Guaianases					42,9	0,0	0,0	57,1	45,7	10,9	39,2	4,1
Ipiranga	94,3	4,6	1,1	0,0	87,7	6,7	4,2	1,4	47,2	39,6	9,7	3,6
Itaim Paulista					61,1	22,1	13,6	3,2	39,0	12,5	44,5	4,0
Itaquera	66,0	13,5	20,5	0,0	43,8	12,0	20,0	24,2	53,4	26,7	18,8	1,0
Jabaquara	50,8	21,1	17,5	10,6	40,4	19,8	31,9	7,9	30,5	19,3	37,8	12,4
Jd Ângela	27,2	31,9	25,0	15,9	97,5	0,3	0,4	1,7	63,7	17,4	18,9	0,0
Lapa	40,9	19,5	39,1	0,5	39,1	15,8	42,2	2,9	37,8	19,6	42,6	0,0
Mooça	72,6	9,5	13,4	4,5	78,6	10,9	10,4	0,1	82,6	9,6	7,6	0,3
Parelheiros	54,3	11,5	34,2	0,0	56,0	9,5	33,5	1,0	50,2	9,3	38,4	2,1
Penha	50,0	39,4	9,5	1,1	48,3	49,1	2,6	0,0	38,3	59,7	0,9	1,1
Perus	72,6	22,4	3,8	1,2	66,7	29,6	3,5	0,2	59,6	36,3	3,3	0,7
Pinheiros	100,0	0,0	0,0	0,0	88,2	0,0	2,0	9,8	88,7	4,2	7,0	0,0
Pirituba	49,2	32,9	10,6	7,3	38,1	29,0	23,7	9,3	51,7	30,0	18,3	0,0
Santana					36,2	17,0	45,9	1,0	33,3	11,3	51,3	4,0
Santo Amaro	5,3	34,1	21,6	39,0	3,1	27,1	23,0	46,8	9,2	22,3	28,2	40,3
São Mateus	35,6	24,2	38,9	1,3	28,1	20,8	50,7	0,4	29,2	18,6	51,7	0,5
São Miguel	28,3	14,1	30,8	26,9	27,0	72,3	0,7	0,0	43,7	4,9	48,1	3,3
Sé/Sta Cecília	53,3	8,6	16,5	21,6	56,9	11,1	20,0	12,0	67,8	9,2	22,1	0,9
Socorro	89,3	3,1	1,5	6,1	97,2	0,4	1,2	1,2	89,1	1,8	2,1	7,0
Tremembé	97,2	0,0	0,0	2,8	100,0	0,0	0,0	0,0	99,1	0,9	0,0	0,0
V. Maria	100,0	0,0	0,0	0,0	90,7	4,7	4,7	0,0	100,0	0,0	0,0	0,0
V. Mariana	97,3	0,0	1,4	1,4	85,3	2,3	0,8	11,6	95,2	4,8	0,0	0,0
V. Prudente	71,3	7,1	5,2	16,4	78,0	8,9	9,4	3,6	84,4	3,4	11,3	0,9
Município S. Paulo	49,2	20,1	19,2	11,5	51,5	18,3	22,5	7,7	49,3	19,7	26,0	5,0

Fonte: DDTHA/CVE

Distribuição percentual dos casos informados na MDDA por plano de tratamento e por coordenadoria de saúde, São Paulo, 2003 a 2005.

Coordenadoria de Saúde	2003				2004				2005			
	A	B	C	IGN	A	B	C	IGN	A	B	C	IGN
Aricanduva	100,0	0,0	0,0	0,0	89,5	6,6	3,9	0,0	90,1	2,5	1,2	6,2
Brasilândia					75,2	14,3	7,5	3,0	97,3	0,0	0,0	2,7
Butantã					63,0	35,6	1,3	0,0	28,9	43,9	27,2	0,0
Cachoeirinha	100,0	0,0	0,0	0,0	90,0	0,0	0,0	10,0	85,7	1,3	1,3	11,7
Campo Limpo	96,4	3,6	0,0	0,0	95,9	0,0	2,7	1,4	85,3	6,3	1,3	7,1
Cidade Ademar	92,5	2,0	1,5	4,0	93,5	3,0	0,8	2,6	92,2	2,0	3,1	2,8
Cidade Tiradentes	70,6	17,5	1,7	10,3	76,5	15,3	1,8	6,4	95,2	3,5	0,2	1,1
E. Matarazzo	64,9	12,5	21,4	1,3	49,3	11,2	37,7	1,7	50,7	12,2	37,1	0,0
Guaianases					42,9	0,0	0,0	57,1	45,7	10,9	39,2	4,1
Ipiranga	94,3	4,6	1,1	0,0	87,7	6,7	4,2	1,4	47,2	39,6	9,7	3,6
Itaim Paulista					61,1	22,1	13,6	3,2	39,0	12,5	44,5	4,0
Itaquera	66,0	13,5	20,5	0,0	43,8	12,0	20,0	24,2	53,4	26,7	18,8	1,0
Jabaquara	50,8	21,1	17,5	10,6	40,4	19,8	31,9	7,9	30,5	19,3	37,8	12,4
Jd Ângela	27,2	31,9	25,0	15,9	97,5	0,3	0,4	1,7	63,7	17,4	18,9	0,0
Lapa	40,9	19,5	39,1	0,5	39,1	15,8	42,2	2,9	37,8	19,6	42,6	0,0
Mooça	72,6	9,5	13,4	4,5	78,6	10,9	10,4	0,1	82,6	9,6	7,6	0,3
Parelheiros	54,3	11,5	34,2	0,0	56,0	9,5	33,5	1,0	50,2	9,3	38,4	2,1
Penha	50,0	39,4	9,5	1,1	48,3	49,1	2,6	0,0	38,3	59,7	0,9	1,1
Perus	72,6	22,4	3,8	1,2	66,7	29,6	3,5	0,2	59,6	36,3	3,3	0,7
Pinheiros	100,0	0,0	0,0	0,0	88,2	0,0	2,0	9,8	88,7	4,2	7,0	0,0
Pirituba	49,2	32,9	10,6	7,3	38,1	29,0	23,7	9,3	51,7	30,0	18,3	0,0
Santana					36,2	17,0	45,9	1,0	33,3	11,3	51,3	4,0
Santo Amaro	5,3	34,1	21,6	39,0	3,1	27,1	23,0	46,8	9,2	22,3	28,2	40,3
São Mateus	35,6	24,2	38,9	1,3	28,1	20,8	50,7	0,4	29,2	18,6	51,7	0,5
São Miguel	28,3	14,1	30,8	26,9	27,0	72,3	0,7	0,0	43,7	4,9	48,1	3,3
Sé/Sta Cecília	53,3	8,6	16,5	21,6	56,9	11,1	20,0	12,0	67,8	9,2	22,1	0,9
Socorro	89,3	3,1	1,5	6,1	97,2	0,4	1,2	1,2	89,1	1,8	2,1	7,0
Tremembé	97,2	0,0	0,0	2,8	100,0	0,0	0,0	0,0	99,1	0,9	0,0	0,0
V. Maria	100,0	0,0	0,0	0,0	90,7	4,7	4,7	0,0	100,0	0,0	0,0	0,0
V. Mariana	97,3	0,0	1,4	1,4	85,3	2,3	0,8	11,6	95,2	4,8	0,0	0,0
V. Prudente	71,3	7,1	5,2	16,4	78,0	8,9	9,4	3,6	84,4	3,4	11,3	0,9
Município S. Paulo	49,2	20,1	19,2	11,5	51,5	18,3	22,5	7,7	49,3	19,7	26,0	5,0

Fonte: DDTHA/CVE

Distribuição percentual dos casos informados na MDDA por plano de tratamento e por coordenadoria de saúde, São Paulo, 2003 a 2005.

Coordenadoria de Saúde	2003				2004				2005			
	A	B	C	IGN	A	B	C	IGN	A	B	C	IGN
Aricanduva	100,0	0,0	0,0	0,0	89,5	6,6	3,9	0,0	90,1	2,5	1,2	6,2
Brasilândia					75,2	14,3	7,5	3,0	97,3	0,0	0,0	2,7
Butantã					63,0	35,6	1,3	0,0	28,9	43,9	27,2	0,0
Cachoeirinha	100,0	0,0	0,0	0,0	90,0	0,0	0,0	10,0	85,7	1,3	1,3	11,7
Campo Limpo	96,4	3,6	0,0	0,0	95,9	0,0	2,7	1,4	85,3	6,3	1,3	7,1
Cidade Ademar	92,5	2,0	1,5	4,0	93,5	3,0	0,8	2,6	92,2	2,0	3,1	2,8
Cidade Tiradentes	70,6	17,5	1,7	10,3	76,5	15,3	1,8	6,4	95,2	3,5	0,2	1,1
E. Matarazzo	64,9	12,5	21,4	1,3	49,3	11,2	37,7	1,7	50,7	12,2	37,1	0,0
Guaianases					42,9	0,0	0,0	57,1	45,7	10,9	39,2	4,1
Ipiranga	94,3	4,6	1,1	0,0	87,7	6,7	4,2	1,4	47,2	39,6	9,7	3,6
Itaim Paulista					61,1	22,1	13,6	3,2	39,0	12,5	44,5	4,0
Itaquera	66,0	13,5	20,5	0,0	43,8	12,0	20,0	24,2	53,4	26,7	18,8	1,0
Jabaquara	50,8	21,1	17,5	10,6	40,4	19,8	31,9	7,9	30,5	19,3	37,8	12,4
Jd Ângela	27,2	31,9	25,0	15,9	97,5	0,3	0,4	1,7	63,7	17,4	18,9	0,0
Lapa	40,9	19,5	39,1	0,5	39,1	15,8	42,2	2,9	37,8	19,6	42,6	0,0
Mooça	72,6	9,5	13,4	4,5	78,6	10,9	10,4	0,1	82,6	9,6	7,6	0,3
Parelheiros	54,3	11,5	34,2	0,0	56,0	9,5	33,5	1,0	50,2	9,3	38,4	2,1
Penha	50,0	39,4	9,5	1,1	48,3	49,1	2,6	0,0	38,3	59,7	0,9	1,1
Perus	72,6	22,4	3,8	1,2	66,7	29,6	3,5	0,2	59,6	36,3	3,3	0,7
Pinheiros	100,0	0,0	0,0	0,0	88,2	0,0	2,0	9,8	88,7	4,2	7,0	0,0
Pirituba	49,2	32,9	10,6	7,3	38,1	29,0	23,7	9,3	51,7	30,0	18,3	0,0
Santana					36,2	17,0	45,9	1,0	33,3	11,3	51,3	4,0
Santo Amaro	5,3	34,1	21,6	39,0	3,1	27,1	23,0	46,8	9,2	22,3	28,2	40,3
São Mateus	35,6	24,2	38,9	1,3	28,1	20,8	50,7	0,4	29,2	18,6	51,7	0,5
São Miguel	28,3	14,1	30,8	26,9	27,0	72,3	0,7	0,0	43,7	4,9	48,1	3,3
Sé/Sta Cecília	53,3	8,6	16,5	21,6	56,9	11,1	20,0	12,0	67,8	9,2	22,1	0,9
Socorro	89,3	3,1	1,5	6,1	97,2	0,4	1,2	1,2	89,1	1,8	2,1	7,0
Tremembé	97,2	0,0	0,0	2,8	100,0	0,0	0,0	0,0	99,1	0,9	0,0	0,0
V. Maria	100,0	0,0	0,0	0,0	90,7	4,7	4,7	0,0	100,0	0,0	0,0	0,0
V. Mariana	97,3	0,0	1,4	1,4	85,3	2,3	0,8	11,6	95,2	4,8	0,0	0,0
V. Prudente	71,3	7,1	5,2	16,4	78,0	8,9	9,4	3,6	84,4	3,4	11,3	0,9
Município S. Paulo	49,2	20,1	19,2	11,5	51,5	18,3	22,5	7,7	49,3	19,7	26,0	5,0

Fonte: DDTHA/CVE

Distribuição percentual dos casos informados na MDDA por plano de tratamento e por coordenadoria de saúde, São Paulo, 2003 a 2005.

Coordenadoria de Saúde	2003				2004				2005			
	A	B	C	IGN	A	B	C	IGN	A	B	C	IGN
Aricanduva	100,0	0,0	0,0	0,0	89,5	6,6	3,9	0,0	90,1	2,5	1,2	6,2
Brasilândia					75,2	14,3	7,5	3,0	97,3	0,0	0,0	2,7
Butantã					63,0	35,6	1,3	0,0	28,9	43,9	27,2	0,0
Cachoeirinha	100,0	0,0	0,0	0,0	90,0	0,0	0,0	10,0	85,7	1,3	1,3	11,7
Campo Limpo	96,4	3,6	0,0	0,0	95,9	0,0	2,7	1,4	85,3	6,3	1,3	7,1
Cidade Ademar	92,5	2,0	1,5	4,0	93,5	3,0	0,8	2,6	92,2	2,0	3,1	2,8
Cidade Tiradentes	70,6	17,5	1,7	10,3	76,5	15,3	1,8	6,4	95,2	3,5	0,2	1,1
E. Matarazzo	64,9	12,5	21,4	1,3	49,3	11,2	37,7	1,7	50,7	12,2	37,1	0,0
Guaianases					42,9	0,0	0,0	57,1	45,7	10,9	39,2	4,1
Ipiranga	94,3	4,6	1,1	0,0	87,7	6,7	4,2	1,4	47,2	39,6	9,7	3,6
Itaim Paulista					61,1	22,1	13,6	3,2	39,0	12,5	44,5	4,0
Itaquera	66,0	13,5	20,5	0,0	43,8	12,0	20,0	24,2	53,4	26,7	18,8	1,0
Jabaquara	50,8	21,1	17,5	10,6	40,4	19,8	31,9	7,9	30,5	19,3	37,8	12,4
Jd Ângela	27,2	31,9	25,0	15,9	97,5	0,3	0,4	1,7	63,7	17,4	18,9	0,0
Lapa	40,9	19,5	39,1	0,5	39,1	15,8	42,2	2,9	37,8	19,6	42,6	0,0
Mooça	72,6	9,5	13,4	4,5	78,6	10,9	10,4	0,1	82,6	9,6	7,6	0,3
Parelheiros	54,3	11,5	34,2	0,0	56,0	9,5	33,5	1,0	50,2	9,3	38,4	2,1
Penha	50,0	39,4	9,5	1,1	48,3	49,1	2,6	0,0	38,3	59,7	0,9	1,1
Perus	72,6	22,4	3,8	1,2	66,7	29,6	3,5	0,2	59,6	36,3	3,3	0,7
Pinheiros	100,0	0,0	0,0	0,0	88,2	0,0	2,0	9,8	88,7	4,2	7,0	0,0
Pirituba	49,2	32,9	10,6	7,3	38,1	29,0	23,7	9,3	51,7	30,0	18,3	0,0
Santana					36,2	17,0	45,9	1,0	33,3	11,3	51,3	4,0
Santo Amaro	5,3	34,1	21,6	39,0	3,1	27,1	23,0	46,8	9,2	22,3	28,2	40,3
São Mateus	35,6	24,2	38,9	1,3	28,1	20,8	50,7	0,4	29,2	18,6	51,7	0,5
São Miguel	28,3	14,1	30,8	26,9	27,0	72,3	0,7	0,0	43,7	4,9	48,1	3,3
Sé/Sta Cecília	53,3	8,6	16,5	21,6	56,9	11,1	20,0	12,0	67,8	9,2	22,1	0,9
Socorro	89,3	3,1	1,5	6,1	97,2	0,4	1,2	1,2	89,1	1,8	2,1	7,0
Tremembé	97,2	0,0	0,0	2,8	100,0	0,0	0,0	0,0	99,1	0,9	0,0	0,0
V. Maria	100,0	0,0	0,0	0,0	90,7	4,7	4,7	0,0	100,0	0,0	0,0	0,0
V. Mariana	97,3	0,0	1,4	1,4	85,3	2,3	0,8	11,6	95,2	4,8	0,0	0,0
V. Prudente	71,3	7,1	5,2	16,4	78,0	8,9	9,4	3,6	84,4	3,4	11,3	0,9
Município S. Paulo	49,2	20,1	19,2	11,5	51,5	18,3	22,5	7,7	49,3	19,7	26,0	5,0

Distribuição percentual dos casos informados na MDDA por plano de tratamento e por coordenadoria de saúde, São Paulo, 2003 a 2005.

Coordenadoria de Saúde	2003				2004				2005			
	A	B	C	IGN	A	B	C	IGN	A	B	C	IGN
Aricanduva	100,0	0,0	0,0	0,0	89,5	6,6	3,9	0,0	90,1	2,5	1,2	6,2
Brasilândia					75,2	14,3	7,5	3,0	97,3	0,0	0,0	2,7
Butantã					63,0	35,6	1,3	0,0	28,9	43,9	27,2	0,0
Cachoeirinha	100,0	0,0	0,0	0,0	90,0	0,0	0,0	10,0	85,7	1,3	1,3	11,7
Campo Limpo	96,4	3,6	0,0	0,0	95,9	0,0	2,7	1,4	85,3	6,3	1,3	7,1
Cidade Ademar	92,5	2,0	1,5	4,0	93,5	3,0	0,8	2,6	92,2	2,0	3,1	2,8
Cidade Tiradentes	70,6	17,5	1,7	10,3	76,5	15,3	1,8	6,4	95,2	3,5	0,2	1,1
E. Matarazzo	64,9	12,5	21,4	1,3	49,3	11,2	37,7	1,7	50,7	12,2	37,1	0,0
Guaianases					42,9	0,0	0,0	57,1	45,7	10,9	39,2	4,1
Ipiranga	94,3	4,6	1,1	0,0	87,7	6,7	4,2	1,4	47,2	39,6	9,7	3,6
Itaim Paulista					61,1	22,1	13,6	3,2	39,0	12,5	44,5	4,0
Itaquera	66,0	13,5	20,5	0,0	43,8	12,0	20,0	24,2	53,4	26,7	18,8	1,0
Jabaquara	50,8	21,1	17,5	10,6	40,4	19,8	31,9	7,9	30,5	19,3	37,8	12,4
Jd Ângela	27,2	31,9	25,0	15,9	97,5	0,3	0,4	1,7	63,7	17,4	18,9	0,0
Lapa	40,9	19,5	39,1	0,5	39,1	15,8	42,2	2,9	37,8	19,6	42,6	0,0
Mooça	72,6	9,5	13,4	4,5	78,6	10,9	10,4	0,1	82,6	9,6	7,6	0,3
Parelheiros	54,3	11,5	34,2	0,0	56,0	9,5	33,5	1,0	50,2	9,3	38,4	2,1
Penha	50,0	39,4	9,5	1,1	48,3	49,1	2,6	0,0	38,3	59,7	0,9	1,1
Perus	72,6	22,4	3,8	1,2	66,7	29,6	3,5	0,2	59,6	36,3	3,3	0,7
Pinheiros	100,0	0,0	0,0	0,0	88,2	0,0	2,0	9,8	88,7	4,2	7,0	0,0
Pirituba	49,2	32,9	10,6	7,3	38,1	29,0	23,7	9,3	51,7	30,0	18,3	0,0
Santana					36,2	17,0	45,9	1,0	33,3	11,3	51,3	4,0
Santo Amaro	5,3	34,1	21,6	39,0	3,1	27,1	23,0	46,8	9,2	22,3	28,2	40,3
São Mateus	35,6	24,2	38,9	1,3	28,1	20,8	50,7	0,4	29,2	18,6	51,7	0,5
São Miguel	28,3	14,1	30,8	26,9	27,0	72,3	0,7	0,0	43,7	4,9	48,1	3,3
Sé/Sta Cecília	53,3	8,6	16,5	21,6	56,9	11,1	20,0	12,0	67,8	9,2	22,1	0,9
Socorro	89,3	3,1	1,5	6,1	97,2	0,4	1,2	1,2	89,1	1,8	2,1	7,0
Tremembé	97,2	0,0	0,0	2,8	100,0	0,0	0,0	0,0	99,1	0,9	0,0	0,0
V. Maria	100,0	0,0	0,0	0,0	90,7	4,7	4,7	0,0	100,0	0,0	0,0	0,0
V. Mariana	97,3	0,0	1,4	1,4	85,3	2,3	0,8	11,6	95,2	4,8	0,0	0,0
V. Prudente	71,3	7,1	5,2	16,4	78,0	8,9	9,4	3,6	84,4	3,4	11,3	0,9
Município S. Paulo	49,2	20,1	19,2	11,5	51,5	18,3	22,5	7,7	49,3	19,7	26,0	5,0

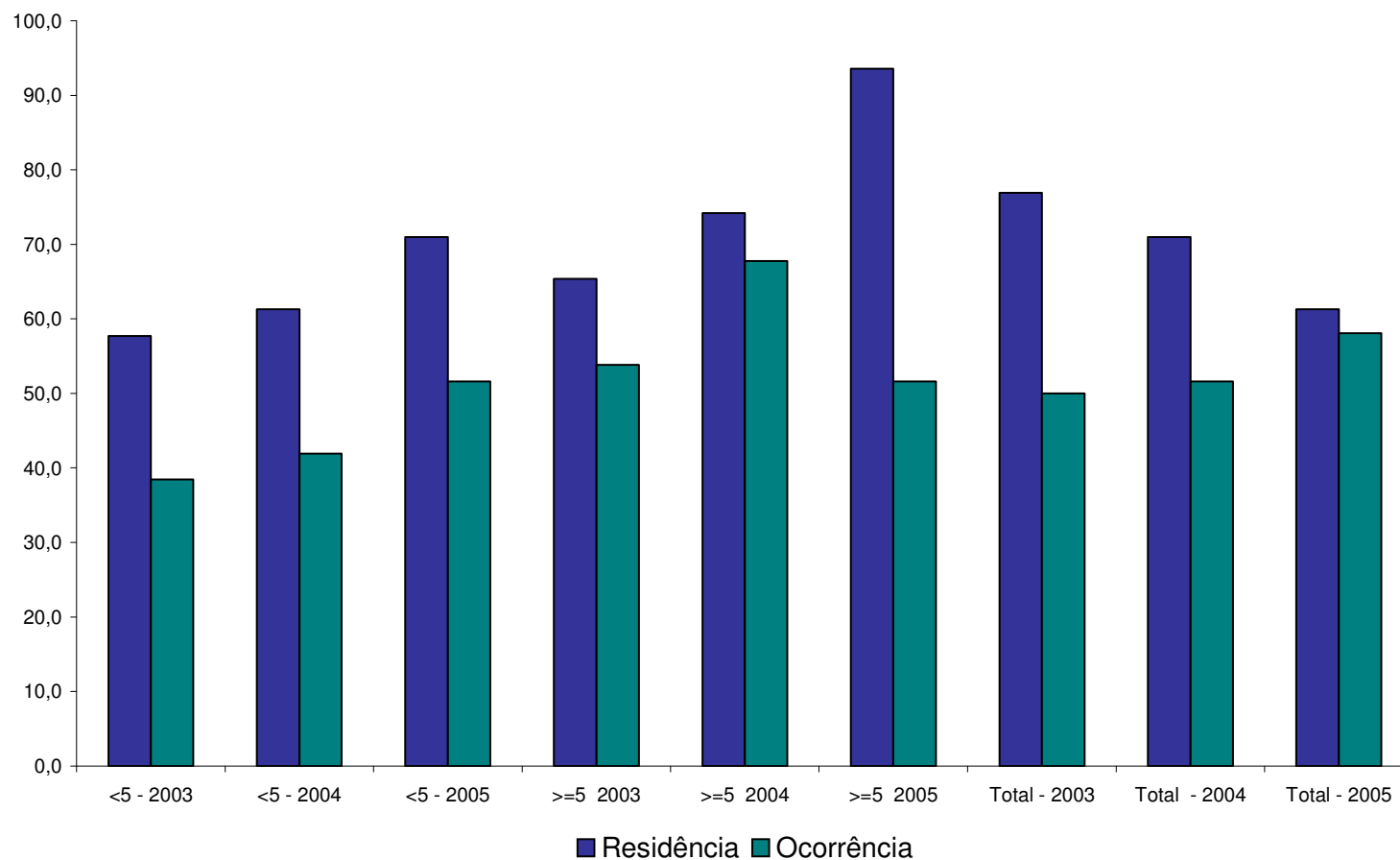
Fonte: DDTHA/CVE

MDDA: número de alterações de padrão ocorridas e notificadas, e porcentagem de notificação, por coordenadoria de saúde, município de S. Paulo, 2003 a 2005.

Coordenadoria de Saúde	2003			2004			2005		
	Nº alterações de padrão	Nº de alterações notificadas	% de notificação	Nº alterações de padrão	Nº de alterações notificadas	% de notificação	Nº alterações de padrão	Nº de alterações notificadas	% de notificação
Aricanduva	3	2	66,7	15		0,0	19		0,0
Brasilândia				14		0,0	16		0,0
Butantã				23		0,0	19		0,0
Cachoeirinha	3		0,0	13	2	15,4	23		0,0
Campo Limpo	11	1	9,1	5		0,0	29		0,0
Cidade Ademar	15	7	46,7	21	7	33,3	26	14	53,8
Cidade Tiradentes	16	3	18,8	17	4	23,5	21		0,0
E. Matarazzo	16	7	43,8	30		0,0	29		0,0
Guaianases				4		0,0	19		0,0
Ipiranga	7	6	85,7	19	1	5,3	21	2	9,5
Itaim Paulista				21		0,0	19		0,0
Itaquera	9	5	55,6	17		0,0	18	3	16,7
Jabaquara	20		0,0	27		0,0	22		0,0
Jd Ângela	9	2	22,2	18	3	16,7	21		0,0
Lapa	11		0,0	24		0,0	27		0,0
Mooca	12	2	16,7	21		0,0	19		0,0
Parelheiros	29		0,0	26		0,0	20		0,0
Penha	24	4	16,7	32		0,0	24		0,0
Perus	19	9	47,4	23	4	17,4	14	5	35,7
Pinheiros	8		0,0	12		0,0	18		0,0
Pirituba	24		0,0	23		0,0	21		0,0
Santana				18		0,0	21		0,0
Santo Amaro	17	4	23,5	20	3	15,0	29	4	13,8
São Mateus	23		0,0	23		0,0	22		0,0
São Miguel	21		0,0	25		0,0	25		0,0
Sé/Santa Cecília	24	18	75,0	27	3	11,1	29	9	31,0
Socorro	13		0,0	20		0,0	28		0,0
Tremembé	12	4	33,3	20		0,0	18		0,0
V. Maria	12	5	41,7	14	1	7,1	5	2	40,0
V. Mariana	17	5	29,4	20	4	20,0	17		0,0
V. Prudente	22		0,0	27		0,0	21		0,0
Total	397	84	21,2	619	32	5,2	660	39	5,9
MSP	26	25	96,2	24	24	100,0	19	16	84,2

Fonte: DDTHA/CVE

Teste de Spearman: % de coordenadorias sem correlação entre as curvas de internação e da MDDA, por faixa etária, município de S. Paulo, 2003 a 2005.



Fonte: SIH/SESSP
DDTHA/CVE/SESSP



2.2- Avaliação em Vigilância:

- cotejar os benefícios auferidos com os recursos alocados em seus componentes para se avaliar se atende os objetivos e propósitos.
- adaptações e revisões, para melhor utilização dos recursos e absorção de novas tecnologias.



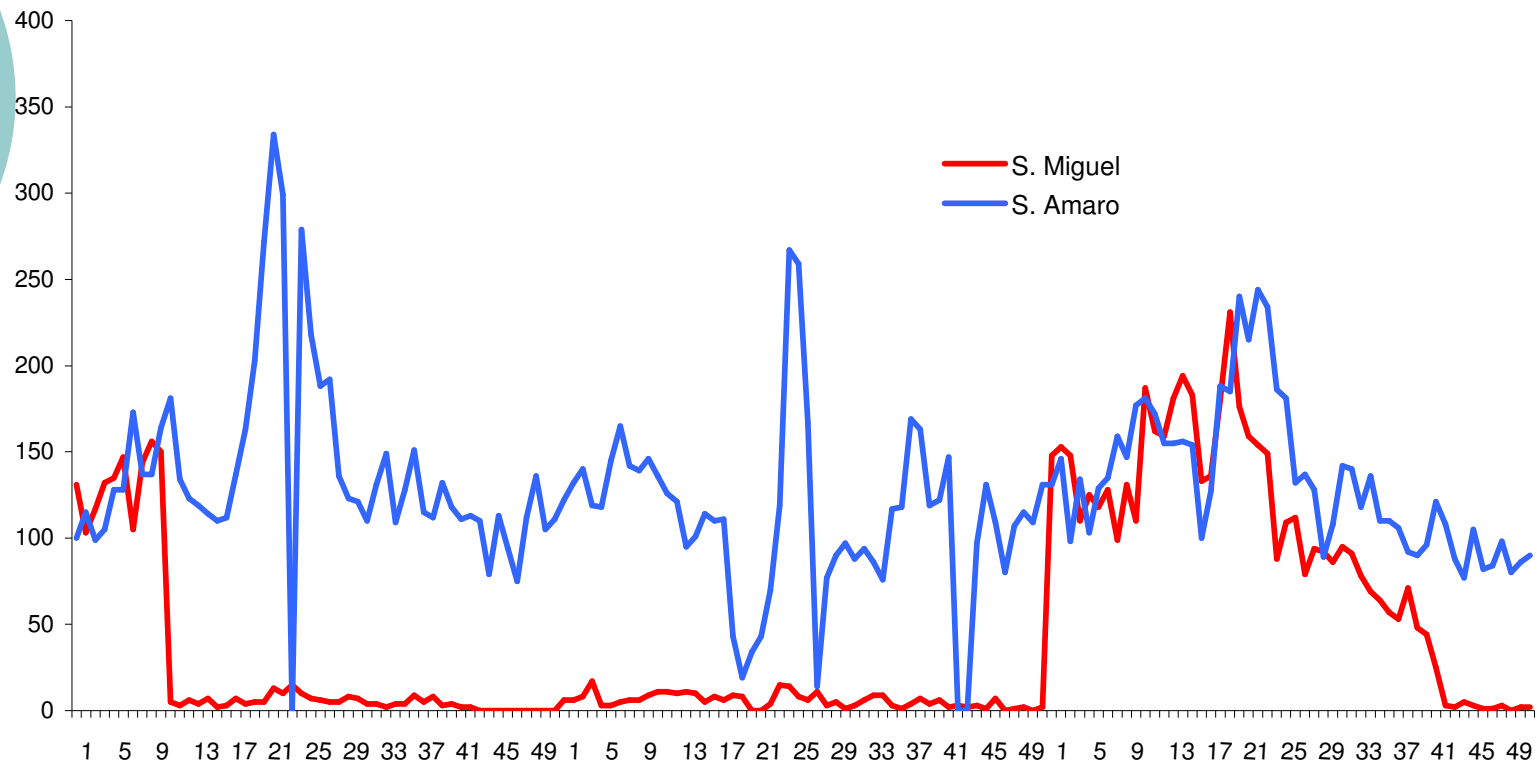
5.2 – Qualidade dos dados:

Distribuição percentual dos casos informados na MDDA por plano de tratamento e por coordenadoria de saúde, São Paulo, 2003 a 2005.

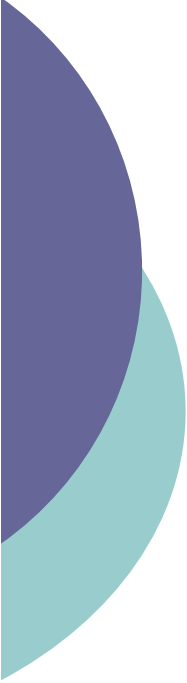
Coordenadoria de Saúde	2003				2004				2005			
	A	B	C	IGN	A	B	C	IGN	A	B	C	IGN
Aricanduva	100,0	0,0	0,0	0,0	89,5	6,6	3,9	0,0	90,1	2,5	1,2	6,2
Brasilândia					75,2	14,3	7,5	3,0	97,3	0,0	0,0	2,7
Butantã					63,0	35,6	1,3	0,0	28,9	43,9	27,2	0,0
Cachoeirinha	100,0	0,0	0,0	0,0	90,0	0,0	0,0	10,0	85,7	1,3	1,3	11,7
Campo Limpo	96,4	3,6	0,0	0,0	95,9	0,0	2,7	1,4	85,3	6,3	1,3	7,1
Cidade Ademar	92,5	2,0	1,5	4,0	93,5	3,0	0,8	2,6	92,2	2,0	3,1	2,8
Cidade Tiradentes	70,6	17,5	1,7	10,3	76,5	15,3	1,8	6,4	95,2	3,5	0,2	1,1
E. Matarazzo	64,9	12,5	21,4	1,3	49,3	11,2	37,7	1,7	50,7	12,2	37,1	0,0
Guaianases					42,9	0,0	0,0	57,1	45,7	10,9	39,2	4,1
Ipiranga	94,3	4,6	1,1	0,0	87,7	6,7	4,2	1,4	47,2	39,6	9,7	3,6
Itaim Paulista					61,1	22,1	13,6	3,2	39,0	12,5	44,5	4,0
Itaquera	66,0	13,5	20,5	0,0	43,8	12,0	20,0	24,2	53,4	26,7	18,8	1,0
Jabaquara	50,8	21,1	17,5	10,6	40,4	19,8	31,9	7,9	30,5	19,3	37,8	12,4
Jd Ângela	27,2	31,9	25,0	15,9	97,5	0,3	0,4	1,7	63,7	17,4	18,9	0,0
Lapa	40,9	19,5	39,1	0,5	39,1	15,8	42,2	2,9	37,8	19,6	42,6	0,0
Mooça	72,6	9,5	13,4	4,5	78,6	10,9	10,4	0,1	82,6	9,6	7,6	0,3
Parelheiros	54,3	11,5	34,2	0,0	56,0	9,5	33,5	1,0	50,2	9,3	38,4	2,1
Penha	50,0	39,4	9,5	1,1	48,3	49,1	2,6	0,0	38,3	59,7	0,9	1,1
Perus	72,6	22,4	3,8	1,2	66,7	29,6	3,5	0,2	59,6	36,3	3,3	0,7
Pinheiros	100,0	0,0	0,0	0,0	88,2	0,0	2,0	9,8	88,7	4,2	7,0	0,0
Pirituba	49,2	32,9	10,6	7,3	38,1	29,0	23,7	9,3	51,7	30,0	18,3	0,0
Santana					36,2	17,0	45,9	1,0	33,3	11,3	51,3	4,0
Santo Amaro	5,3	34,1	21,6	39,0	3,1	27,1	23,0	46,8	9,2	22,3	28,2	40,3
São Mateus	35,6	24,2	38,9	1,3	28,1	20,8	50,7	0,4	29,2	18,6	51,7	0,5
São Miguel	28,3	14,1	30,8	26,9	27,0	72,3	0,7	0,0	43,7	4,9	48,1	3,3
Sé/Sta Cecília	53,3	8,6	16,5	21,6	56,9	11,1	20,0	12,0	67,8	9,2	22,1	0,9
Socorro	89,3	3,1	1,5	6,1	97,2	0,4	1,2	1,2	89,1	1,8	2,1	7,0
Tremembé	97,2	0,0	0,0	2,8	100,0	0,0	0,0	0,0	99,1	0,9	0,0	0,0
V. Maria	100,0	0,0	0,0	0,0	90,7	4,7	4,7	0,0	100,0	0,0	0,0	0,0
V. Mariana	97,3	0,0	1,4	1,4	85,3	2,3	0,8	11,6	95,2	4,8	0,0	0,0
V. Prudente	71,3	7,1	5,2	16,4	78,0	8,9	9,4	3,6	84,4	3,4	11,3	0,9
Município S. Paulo	49,2	20,1	19,2	11,5	51,5	18,3	22,5	7,7	49,3	19,7	26,0	5,0

Fonte: DDTHA/CVE

MDDA: casos informados por semana epidemiológica, coordenadoria de saúde de São Miguel Paulista e Santo Amaro, 2003 a 2005.



Fonte: DDTHA/CVE

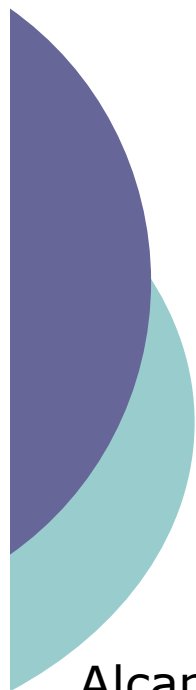


Porcentagem de casos e média de casos atendidos por semana epidemiológica, por coordenadoria de saúde com e sem atendimento de urgência, 2003 a 2005.

Coordenadoria de Saúde	2003		2004		2005	
	% Casos	Casos por SE	% Casos	Casos por SE	% Casos	Casos por SE
Com PS	96,5	82,9	96,7	74,2	97,0	79,7
Sem PS	3,5	9,9	3,3	4,5	3,0	4,7

Fonte: DDTHA/CVE

Número de semanas epidemiológicas com envio de dados maior do que zero, e porcentagem da pontuação atingida, município de S. Paulo, 2003 a 2005.



Alcance > 80%

2003 – 58%

2004 – 68%

2005 – 71%

Coordenadoria de Saúde	2003		2004		2005	
	SE > Zero	% Pontuação	SE > Zero	% Pontuação	SE > Zero	% Pontuação
Aricanduva	3	39,6	33	75,6	31	73,1
Brasilândia			30	71,8	22	61,5
Butantã			52	100,0	52	100,0
Cachoeirinha	3	40,0	18	56,4	31	73,1
Campo Limpo	12	60,0	10	-61,5	49	91,0
Cidade Ademar	29	97,8	52	100,0	49	91,0
Cidade Tiradentes	23	-1,3	45	75,6	51	96,2
E. Matarazzo	29	97,8	52	100,0	52	100,0
Guaianases			4	38,5	42	87,2
Ipiranga	14	-6,7	48	84,6	51	96,2
Itaim Paulista			45	78,2	31	29,5
Itaquera	18	20,0	44	69,2	43	65,4
Jabaquara	30	100,0	50	92,3	52	100,0
Jd Ângela	12	60,0	52	100,0	52	100,0
Lapa	27	80,0	52	100,0	52	100,0
Mooca	22	46,7	52	100,0	52	100,0
Parelheiros	52	100,0	52	100,0	50	92,3
Penha	50	94,9	52	100,0	52	100,0
Perus	52	100,0	52	100,0	40	53,8
Pinheiros	8	46,7	24	64,1	29	70,5
Pirituba	47	80,8	52	100,0	52	100,0
Santana			51	96,2	52	100,0
Santo Amaro	51	96,2	50	92,3	52	100,0
São Mateus	52	100,0	52	100,0	51	96,2
São Miguel	43	65,4	48	94,9	51	98,7
Sé/Sta Cecília	51	96,2	48	84,6	52	100,0
Socorro	26	91,1	47	85,9	46	92,3
Tremembé	21	80,0	43	83,3	30	59,0
V. Maria	43	88,5	14	51,3	5	21,8
V. Mariana	25	88,9	33	73,1	44	89,7
V. Prudente	43	65,4	47	80,8	45	91,0
Município S. Paulo	786	72,7	1304	80,2	1363	84,8

Fonte: DDTHA/CVE

Surto notificados pela VE-DTA segundo a classificação da alteração de padrão na MDDA, município de S. Paulo, 2003

Coordenadoria de saúde	SE com Alteração de padrão	Alteração provocada						Surto da VE-DTA
		Oportuna		Não oportuna		Sem alteração		
		Nº de surtos	%	Nº de surtos	%	Nº	%	
Aricanduva	3		0,0		0,0	2	100,0	2
Cachoeirinha	3		0,0		0,0	3	100,0	3
Campo Limpo	11	2	100,0		0,0		0,0	2
Cidade Ademar	15	2	100,0		0,0		0,0	2
E. Matarazzo	16	2	100,0		0,0		0,0	2
Ipiranga	7	1	50,0		0,0	1	50,0	2
Jd Ângela	9	1	100,0		0,0		0,0	1
Lapa *	11		0,0	1	50,0		0,0	2
Mooca	12	3	100,0		0,0		0,0	3
Parelheiros	29	2	100,0		0,0		0,0	2
Penha	24	2	66,7	1	33,3		0,0	3
Pinheiros	8	5	50,0		0,0	5	50,0	10
Pirituba	24	1	50,0		0,0	1	50,0	2
Santo Amaro	17	10	100,0		0,0		0,0	10
São Mateus	23		0,0	1	100,0		0,0	1
Sé/Santa Cecília	24	4	57,1	2	28,6	1	14,3	7
V. Maria	12		0,0		0,0	1	100,0	1
V. Mariana	17	1	50,0	1	50,0		0,0	2
V. Prudente	22	1	100,0		0,0		0,0	1
Total	287	37	63,8	6	10,3	14	24,1	58

*1 surto na Lapa sem identificação da SE

Fonte: SIH/SESSP

Surto notificados pela VE-DTA segundo a classificação da alteração de padrão na MDDA, município de S. Paulo, 2003

Coordenadoria de saúde	SE com Alteração de padrão	Alteração provocada						Surto da VE-DTA
		Oportuna		Não oportuna		Sem alteração		
		Nº de surtos	%	Nº de surtos	%	Nº	%	
Aricanduva	3		0,0		0,0	2	100,0	2
Cachoeirinha	3		0,0		0,0	3	100,0	3
Campo Limpo	11	2	100,0		0,0		0,0	2
Cidade Ademar	15	2	100,0		0,0		0,0	2
E. Matarazzo	16	2	100,0		0,0		0,0	2
Ipiranga	7	1	50,0		0,0	1	50,0	2
Jd Ângela	9	1	100,0		0,0		0,0	1
Lapa *	11		0,0	1	50,0		0,0	2
Mooca	12	3	100,0		0,0		0,0	3
Parelheiros	29	2	100,0		0,0		0,0	2
Penha	24	2	66,7	1	33,3		0,0	3
Pinheiros	8	5	50,0		0,0	5	50,0	10
Pirituba	24	1	50,0		0,0	1	50,0	2
Santo Amaro	17	10	100,0		0,0		0,0	10
São Mateus	23		0,0	1	100,0		0,0	1
Sé/Santa Cecília	24	4	57,1	2	28,6	1	14,3	7
V. Maria	12		0,0		0,0	1	100,0	1
V. Mariana	17	1	50,0	1	50,0		0,0	2
V. Prudente	22	1	100,0		0,0		0,0	1
Total	287	37	63,8	6	10,3	14	24,1	58

*1 surto na Lapa sem identificação da SE

Fonte: SIH/SESSP