



**UNIVERSIDADE ESTADUAL DE MATO  
GROSSO DO SUL-UEMS  
CURSO DE ENFERMAGEM-DOURADOS/MS**

**Docentes:**


Prof<sup>a</sup> Dr<sup>a</sup> Vivian Rahmeier Fietz;

Prof<sup>a</sup> MSc. Fabiane Melo Heinen Ganassin;

Prof<sup>a</sup> MSc. Elaine Takamatu Watanabe;

Prof<sup>a</sup> MSc. Fabiana Perez Rodrigues

**Acadêmica:** Jackeline Camargos Pereira



**MORBIDADE DO  
CÂNCER DE COLO DE  
ÚTERO EM RESERVA  
INDÍGENA**



## Introdução

- Literatura e saúde da mulher
- Enfoque em grupos étnico/raciais específicos
- Estudos sobre Saúde da Mulher Indígena
- HPV
- Mulheres indígenas vivem em condições de baixo nível sócio-econômico



## **Objetivo**

**Conhecer a prevalência de lesões pré-cancerosas e cancerosas de colo de útero por meio de exames Papanicolau.**



# **METODOLOGIA**



## Desenho do estudo e fonte de dados

- Estudo transversal
- Dados secundários:
- Exames citopatológicos realizados entre 2004 e 2006:  
Sistema de Informações de Saúde Indígena (SIASI) e  
Programa Controle do Câncer de Colo de Útero do Pólo-Base  
de Dourados/FUNASA.



## **População**

- Mulheres acima de 12 anos, das aldeias Jaguapirú e Bororó

## **Coleta de dados**

- Número de exames por faixa etária e alterações patológicas (HPV, NIC I, NIC II e NIC III e lesões cancerosas).

## Aspectos éticos

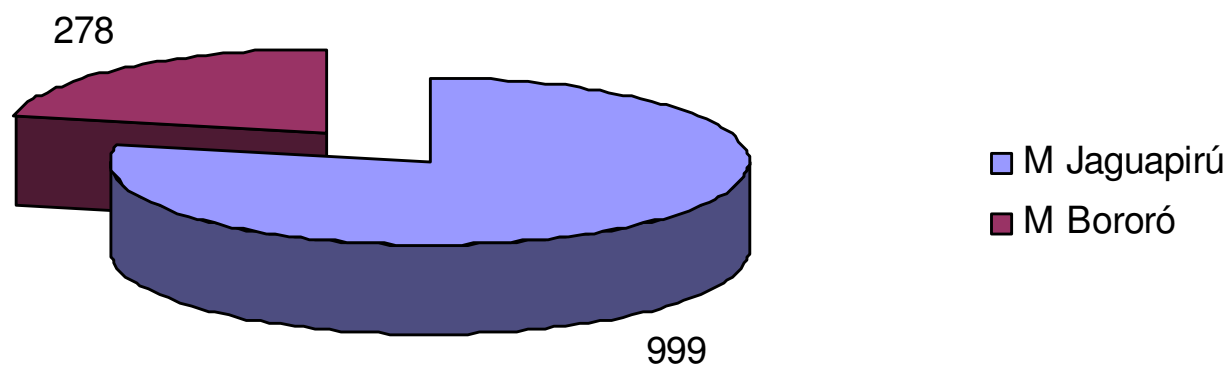
- Dispensa do Termo de consentimento Livre e Esclarecido – TCLE
- As lideranças indígenas locais tiveram ciência do estudo
- Termo de Compromisso para Utilização de Informações do Banco de Dados
- Aprovação do Comitê de Ética e Pesquisa da Universidade Federal de Mato Grosso do Sul (CEP/UFMS), em 13 de março de 2007.

## **Análise dos dados**

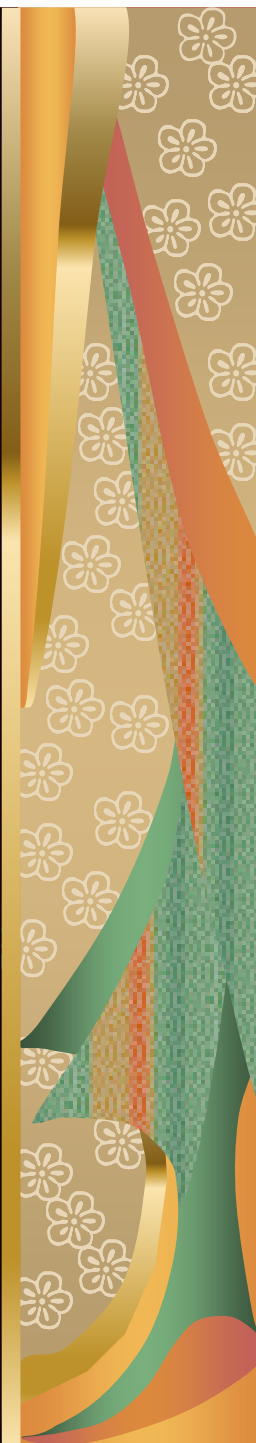
- Os dados foram armazenados em formato Excel.
- Prevalência por período e prevalência anual de alterações citopatológicas, por aldeia, do período compreendido entre 2004 e 2006.
- Foi estimada a cobertura do rastreamento de lesões precursoras de câncer cérvico-uterino, considerando o número de exames citopatológicos realizados anualmente em relação ao número de mulheres que deveriam ser atingidas (população feminina acima de 12 anos).

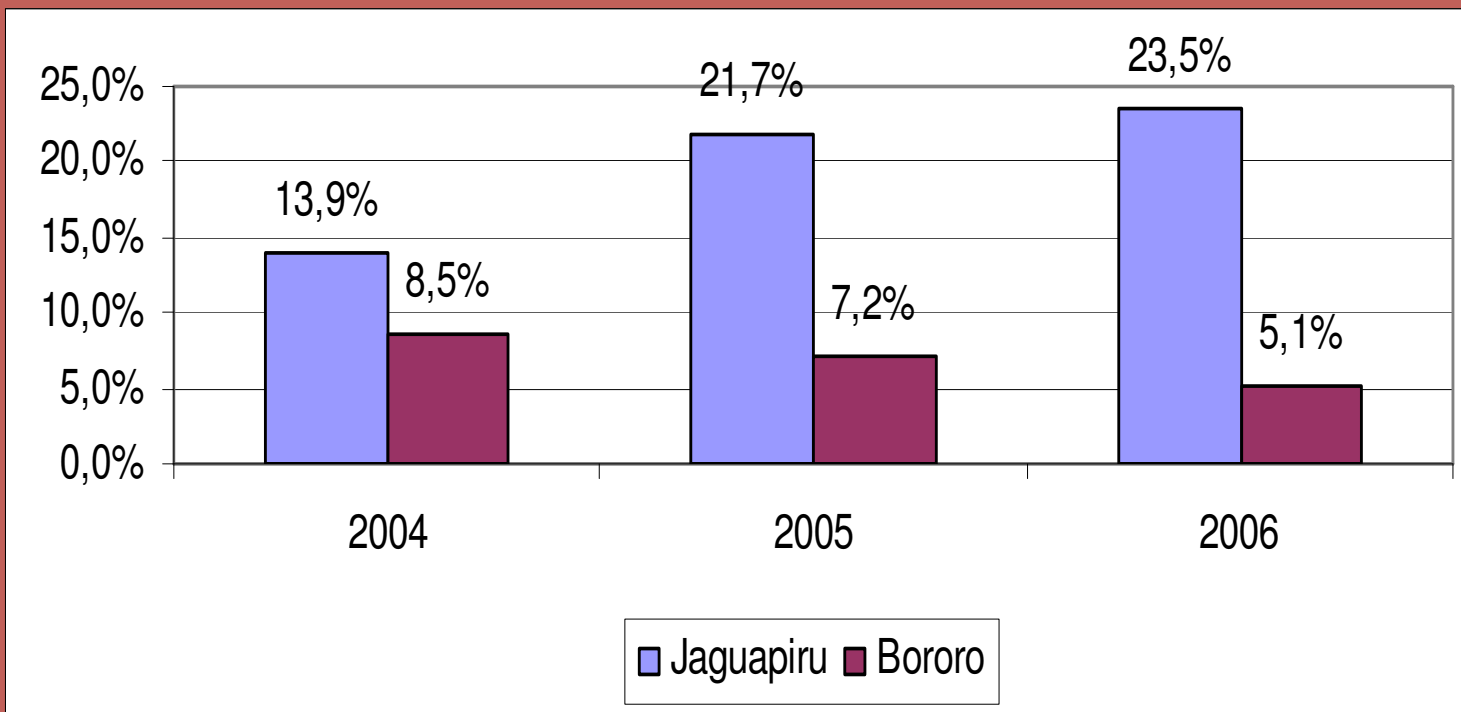


## **RESULTADOS E DISCUSSÃO**



Distribuição dos 1277 exames de mulheres indígenas, investigados na RID no período de 2004 – 2006.





**Estimativa de cobertura do exame citopatológico nas aldeias da RID para o período de 2004 a 2006**

**Jaguapirú: aumento de 98%**  
**Bororó: redução de 40%**

## Prevalência de alterações citopatológicas da cérvix uterina de mulheres indígenas, 2004 a 2006

### Jaguapirú

### Bororó

#### Alteração

%

HPV

2,60

NIC I

2,50

NIC II

0,20

NIC III

0,40

Total

5,70

#### Alteração

%

HPV

0,72

NIC I

1,08

NIC II

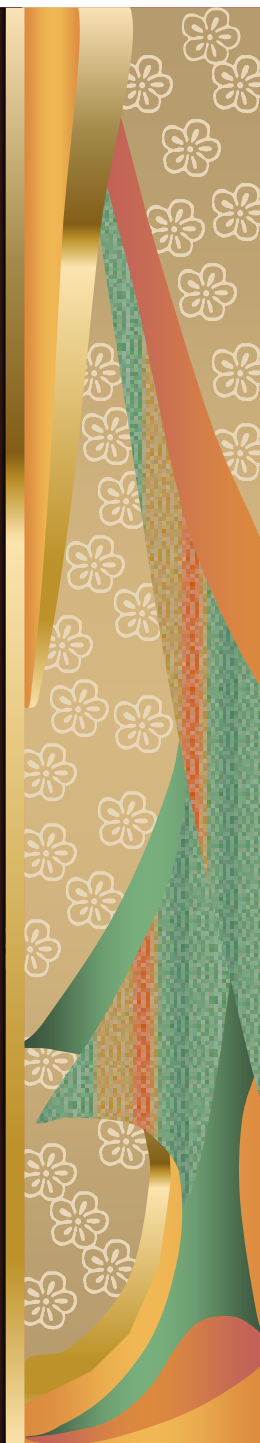
1,08

NIC III

0,00

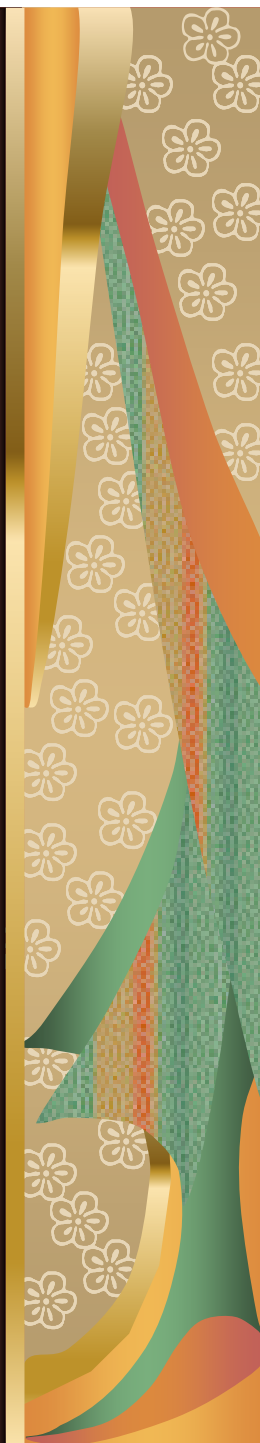
Total

2,88



## Percentual de exames citopatológicos alterados em diferentes períodos, em mulheres indígenas.

	Jaguapirú			Bororó		
	2004	2005	2006	2004	2005	2006
<b>HPV</b>	0,94	2,72	3,34	0,00	0,00	2,94
<b>NIC I</b>	0,47	3,80	2,39	0,00	1,03	2,94
<b>NIC II</b>	0,47	0,27	0,00	0,88	2,06	0,00
<b>NIC III</b>	0,94	0,27	0,24	0,00	0,00	0,00





## **CONSIDERAÇÕES FINAIS**

- Influência da cultura
- Conhecimentos e crenças
- Materiais para educação em saúde
- Prevenção de DST



**Obrigada!**

**ganassin@uems.br**