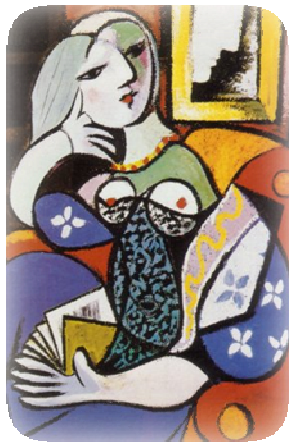


Adequabilidade da amostra do exame citopatológico cervico-uterino no Brasil: análise dos dados do SISCOLO, no período de 2002 a 2006



Maria Beatriz Kneipp Dias
Jeane Glaucia Tomazelli
Mônica de Assis

Instituto Nacional de Câncer – INCA/MS

Adequabilidade da amostra do exame citopatológico cervico-uterino no Brasil

Introdução:

Estimativas de casos novos na população feminina, Brasil, 2008

Localização Primária Neoplasia maligna	Estimativa dos Casos Novos			
	Estado		Capital	
	Casos	Taxa Bruta	Casos	Taxa Bruta
Mama Feminina	49.400	50,71	17.400	76,04
Colo do Útero	18.680	19,18	5.620	24,49
Cólon e Reto	14.500	14,88	5.450	23,80
Traquéia, Brônquio e Pulmão	9.460	9,72	3.070	13,49
Estômago	7.720	7,93	2.380	10,30
Leucemias	4.320	4,44	1.340	5,89
Cavidade Oral	3.780	3,88	1.140	4,83
Pele Melanoma	2.970	3,03	930	3,69
Esôfago	2.650	2,72	620	2,30
Outras Localizações	62.270	63,93	22.530	98,39
Subtotal	175.750	180,43	60.480	264,11
Pele não Melanoma	59.120	60,70	14.140	61,73
Todas as Neoplasias	234.870	241,09	74.620	325,77

* Exceto pele não melanoma

Fonte: MS/Instituto Nacional de Câncer - INCA

Adequabilidade da amostra do exame citopatológico cervico-uterino no Brasil

Introdução:

Incidência* estimada para 2008 para os tipos de câncer mais freqüentes** em mulheres. Brasil e regiões geográficas

	BRASIL	REGIÕES				
		NORTE	NORDESTE	CENTRO-OESTE	SUDESTE	SUL
1º	Mama (50,7)	Colo do Útero (22,2)	Mama (28,4)	Mama (38,2)	Mama (68,1)	Mama (67,1)
2º	Colo do Útero (19,2)	Mama (15,6)	Colo do Útero (17,6)	Colo do Útero (19,4)	Colón e Reto (21,1)	Colo do Útero (24,4)
3º	Colón e Reto (14,9)	Estômago (5,4)	Colón e Reto (5,8)	Colón e Reto (10,9)	Colo do Útero (17,8)	Colón e Reto (21,9)
4º	Pulmão (9,7)	Pulmão (5,0)	Estômago (5,4)	Pulmão (8,8)	Pulmão (11,4)	Pulmão (16,2)
5º	Estômago (7,9)	Colón e Reto (3,8)	Pulmão (5,3)	Estômago (6,0)	Estômago (9,5)	Estômago (10,4)

* por 100.000 habitantes; **Exceto pele não melanoma
Fonte: MS/Instituto Nacional de Câncer - INCA

Adequabilidade da amostra do exame citopatológico cervico-uterino no Brasil

Introdução:

- ✓ Ações de rastreamento: diminuir a incidência e a mortalidade
- ✓ Periodicidade trienal, após dois resultados negativos consecutivos, obtidos em exames realizados com intervalo anual (MS em 1988)
- ✓ Um dos pilares do programa de rastreamento é a utilização de um método sensível e de qualidade (Exame de Papanicolaou)
- ✓ A **adequabilidade da amostra** é um dos indicadores da qualidade do exame citopatológico.
- ✓ Problemas no processo de coleta dos exames e conservação das amostras.
- ✓ Sem condições de avaliar o material enviado. Conduta: repetir imediatamente a coleta.
- ✓ Pacto pela Saúde – 2006: indicador complementar

**Programa Viva Mulher – 1997 (piloto): 2,0% e
1998 (intensificação): 3,4%**

Adequabilidade da amostra do exame citopatológico cervico-uterino no Brasil

Objetivo:

Avaliar a adequabilidade da amostra do exame citopatológico do colo do útero no Brasil, no período de 2002 a 2006.

Adequabilidade da amostra do exame citopatológico cervico-uterino no Brasil

Método:

Estudo descritivo sobre a adequabilidade dos exames citopatológicos considerados insatisfatórios para avaliação oncológica.

Foram analisados os dados disponíveis no Banco Nacional do Sistema de Informação do Câncer do Colo do Útero - SISCOLO, no período de 2002 a 2006, de acordo com a faixa etária (< 25 anos, 25 a 59, > 60 anos) e região de residência.



Indicador:

$$\frac{\text{N}^\circ \text{ de amostras insatisfatórias, determinado local e ano}}{\text{total de exames realizados, no mesmo local e ano}} \times 100$$

Adequabilidade da amostra do exame citopatológico cervico-uterino no Brasil

Método:

Até 2005

(Sistema de Bethesda revisada em 1991 – implantado Brasil em 1998)

- Amostra Satisfatória, Satisfatória mas limitada e Insatisfatória
- Uma amostra será considerada insatisfatória quando há:
 - ausência de identificação na lâmina ou na requisição;
 - lâmina quebrada ou com material mal fixado;
 - células escamosas bem preservadas cobrindo menos de 10% de superfície da lâmina;
 - obscurecimento que impeça a interpretação de mais de 75% das células epiteliais devido a: sangue, inflamação, áreas espessas, má fixação, dessecamento etc.,

2006

(Nomenclatura Brasileira para laudos cervicais – adaptação Bethesda 2001)

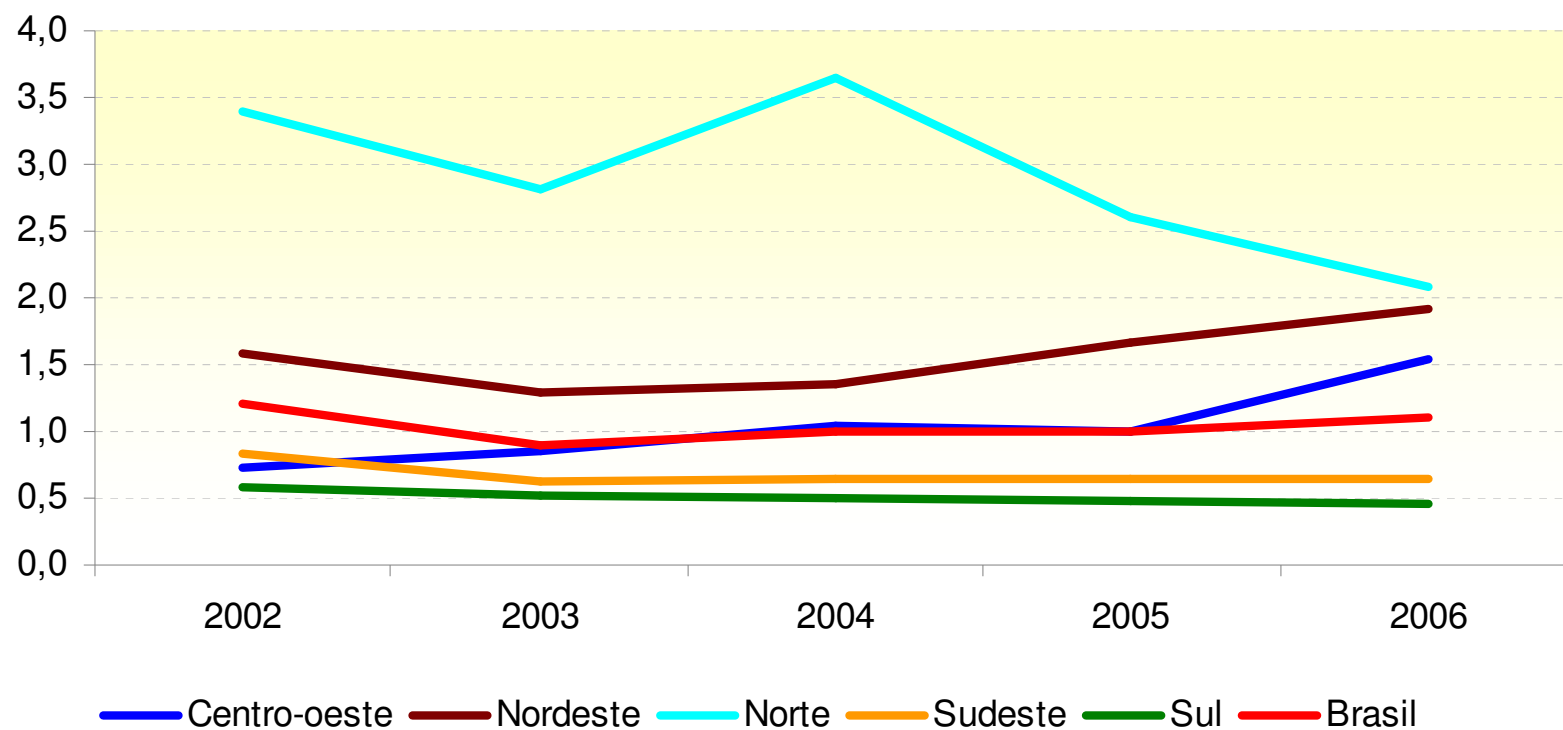
- Classificação binária: Satisfatória e Insatisfatória
- Insatisfatória é a amostra cuja leitura esteja prejudicada por:
 - Material acelular ou hipocelular (< 10% do esfregaço)
 - Leitura prejudicada (> 75% do esfregaço) por presença de:
 - ✓ sangue;
 - ✓ piócitos;
 - ✓ artefatos de dessecamento;
 - ✓ contaminantes externos;
 - ✓ intensa superposição celular;
 - ✓ outros (especificar).

Amostra rejeitada

Adequabilidade da amostra do exame citopatológico cervico-uterino no Brasil

Resultados:

Percentual de amostras insatisfatórias por regiões e Brasil, entre 2002 e 2006



Fonte: SISCOLO INCA - DATASUS



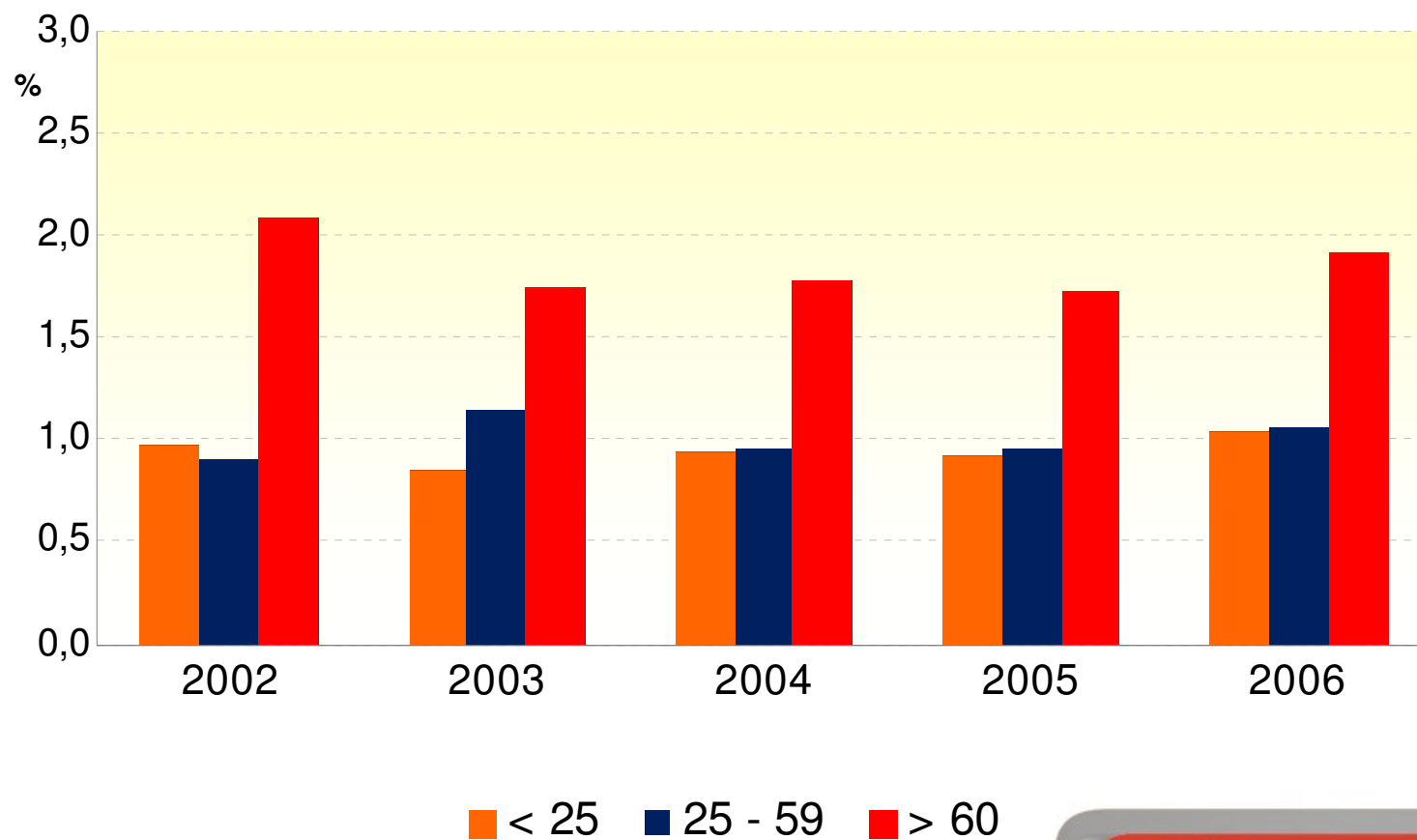
Ministério da Saúde



Adequabilidade da amostra do exame citopatológico cervico-uterino no Brasil

Resultados:

Distribuição das amostras insatisfatórias por faixa etária. Brasil
2002 a 2006

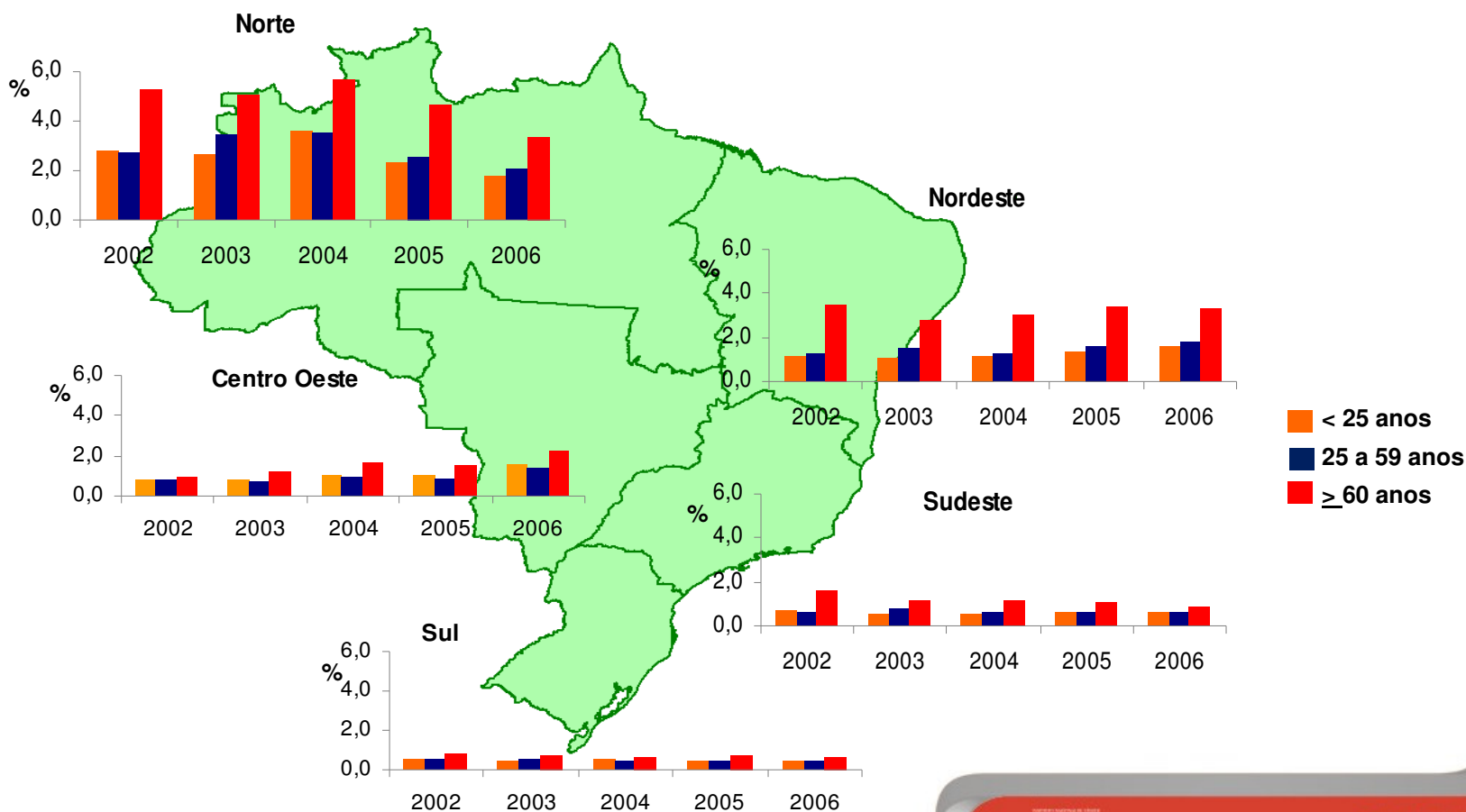


Fonte: SISCOLO INCA - DATASUS

Adequabilidade da amostra do exame citopatológico cervico-uterino no Brasil

Resultados:

Distribuição das amostras insatisfatórias por região e faixa etária.
Brasil 2002 a 2006

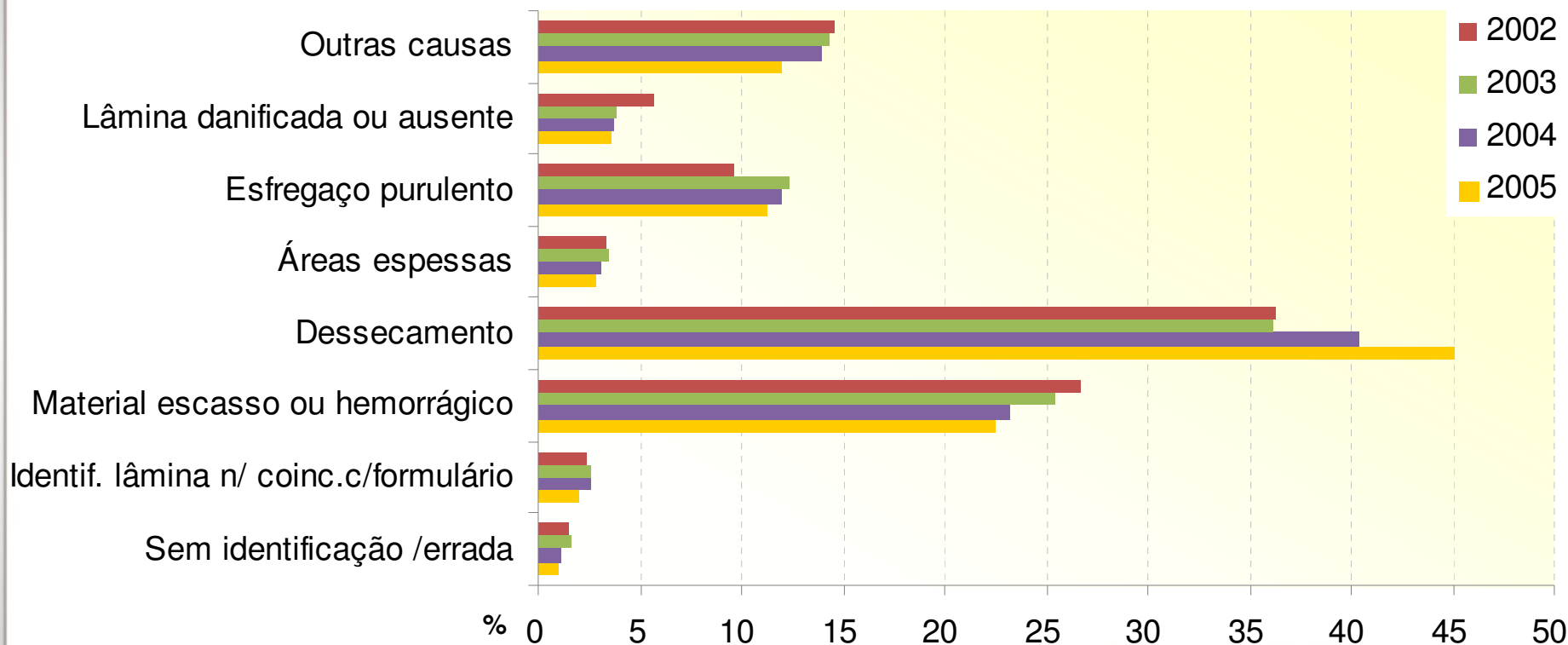


Fonte: SISCOLO INCA - DATASUS

Adequabilidade da amostra do exame citopatológico cervico-uterino no Brasil

Resultados:

Distribuição das amostras insatisfatórias segundo a causa.
Brasil. 2002 a 2005



Fonte: SISCOLO INCA - DATASUS

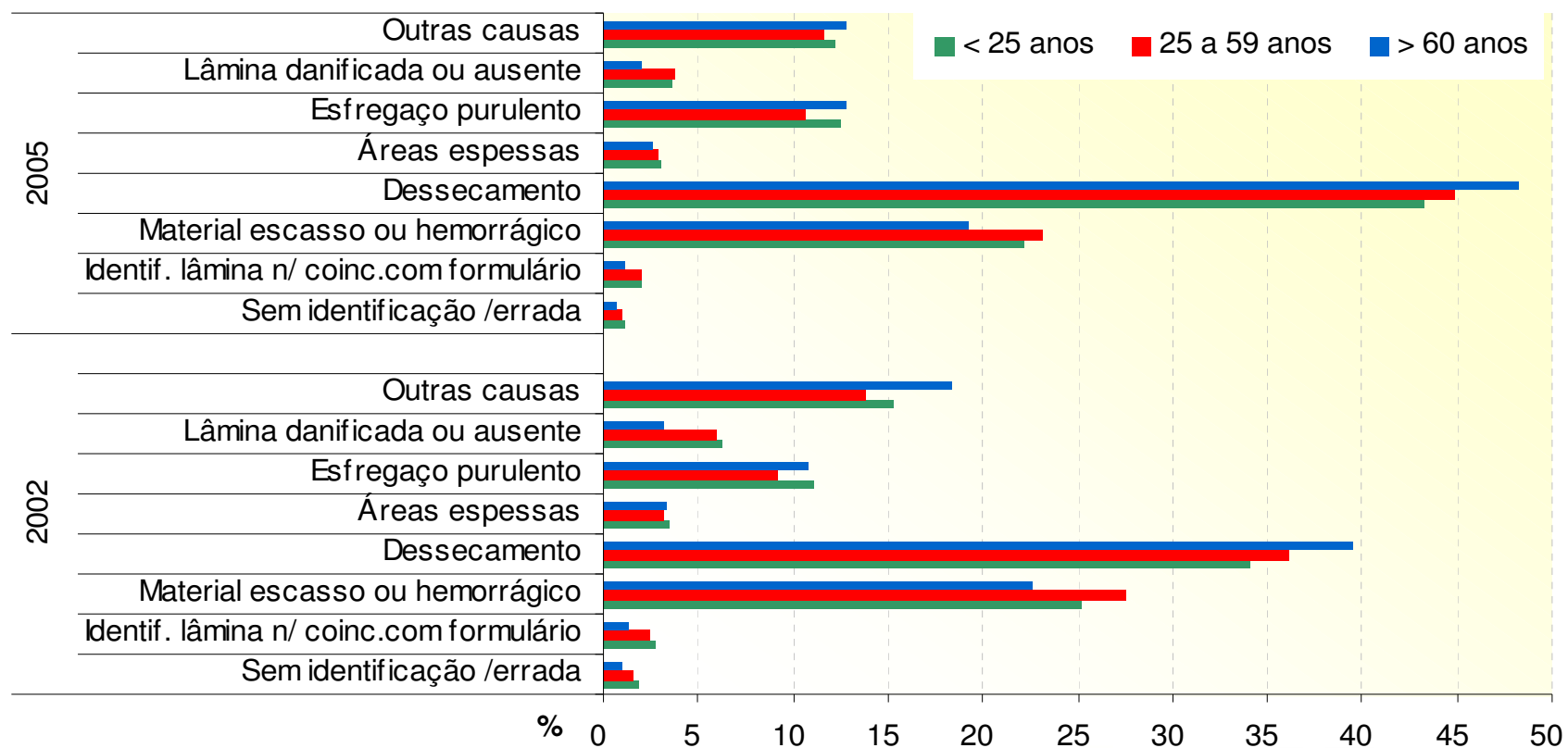


Projeto Gráfico: Seção de Produção de Material Educacional / CEEC / INCA

Adequabilidade da amostra do exame citopatológico cervico-uterino no Brasil

Resultados:

Percentual de amostras insatisfatórias segundo a causa, por faixa etária. Brasil. 2002 e 2005



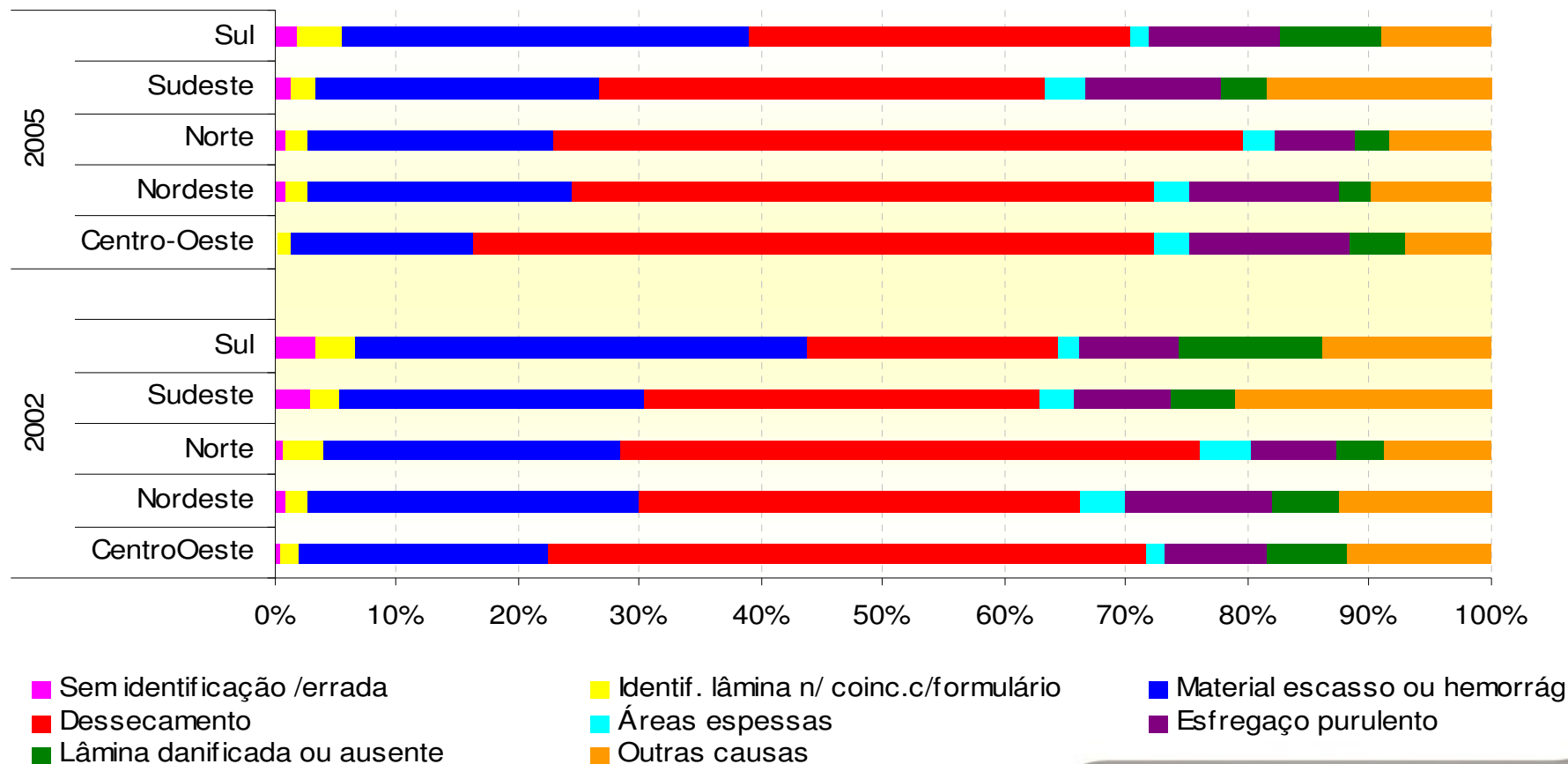
Fonte: SISCOLO INCA - DATASUS



Adequabilidade da amostra do exame citopatológico cervico-uterino no Brasil

Resultados:

Distribuição das amostras insatisfatórias segundo a causa, por região
2002 e 2005

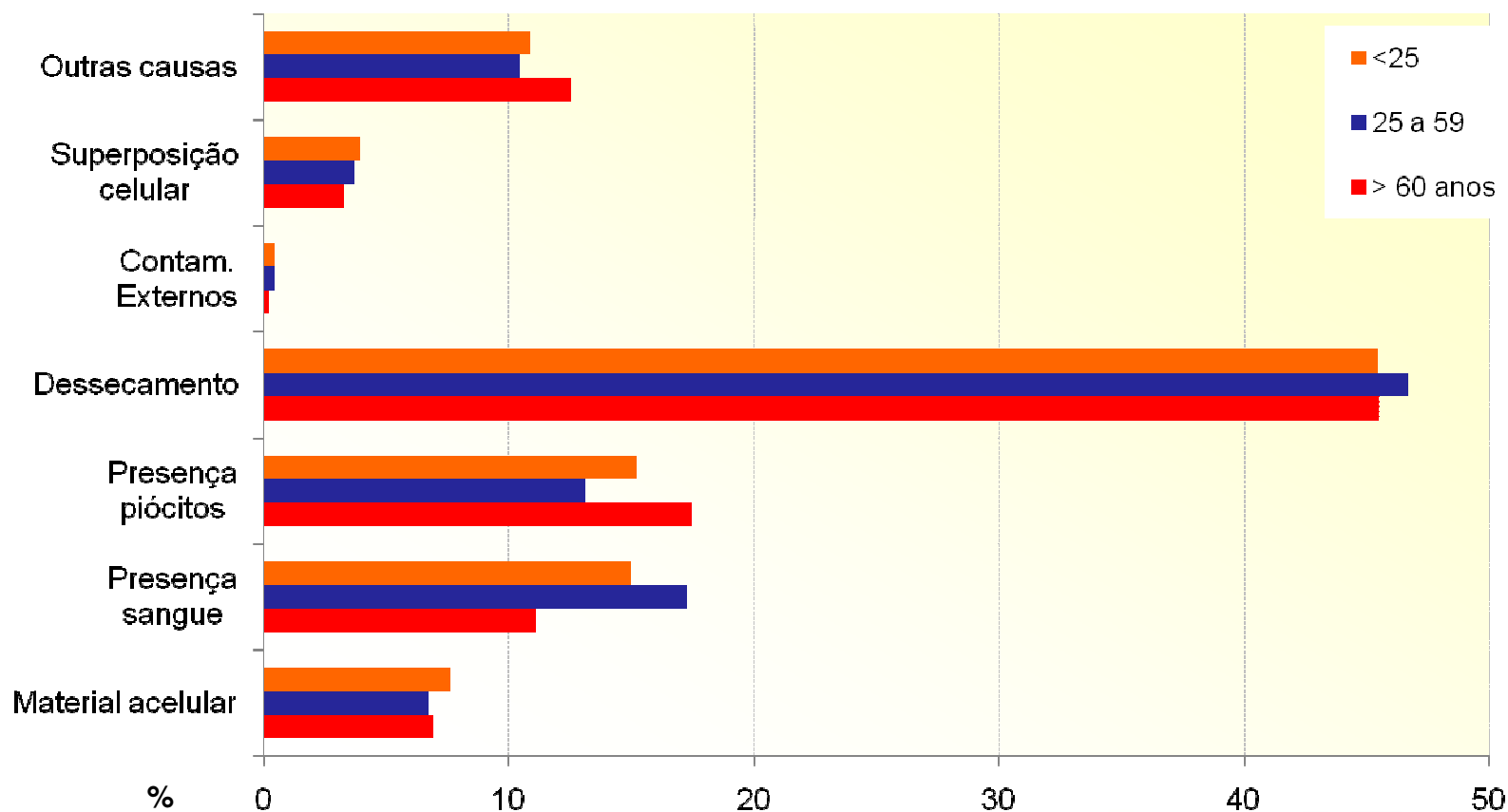


Fonte: SISCOLO INCA - DATASUS

Adequabilidade da amostra do exame citopatológico cervico-uterino no Brasil

Resultados:

Percentual de amostras insatisfatórias por causa e faixa etária . Brasil 2006

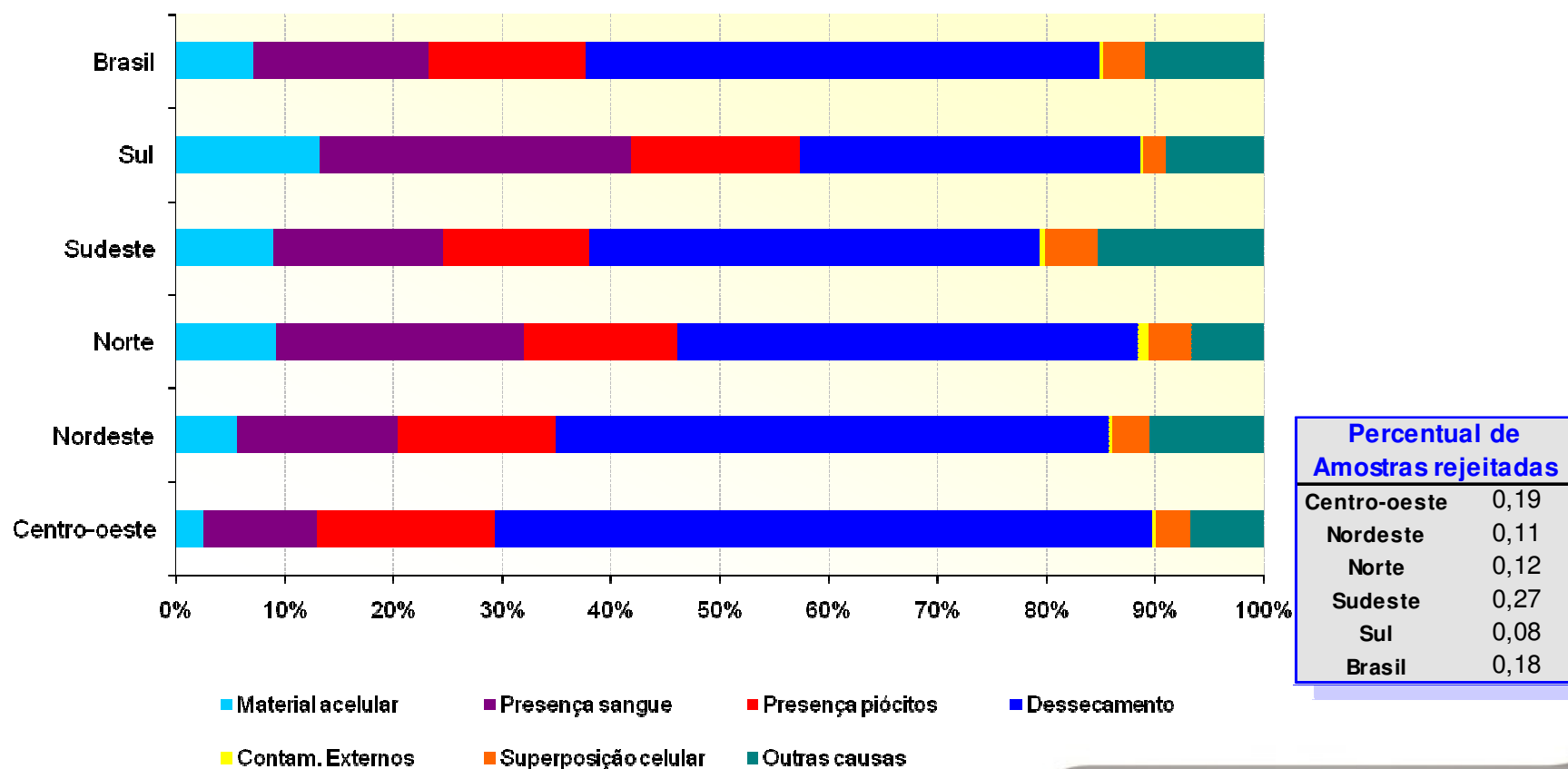


Fonte: SISCOLO INCA - DATASUS

Adequabilidade da amostra do exame citopatológico cervico-uterino no Brasil

Resultados:

Percentual de amostras insatisfatórias por causa e região. Brasil 2006



Fonte: SISCOLO INCA - DATASUS

Considerações finais:

✓ Após 1ª repetição, 8% e 2% dos exames insatisfatórios apresentaram lesão intraepitelial ou câncer, respectivamente.

(Ransdell et all, 1997; Fidda et all, 2004)

✓ Em média tem sido realizado 10 milhões de exames citopatológicos no país e o percentual de amostras insatisfatórias ainda representa um quantitativo significativo de mulheres repetindo citologia.

2006	número absoluto
Centro-oeste	8.649
Nordeste	56.284
Norte	10.325
Sudeste	27.709
Sul	7.198
Brasil	110.165

Considerações finais:

- ✓ Brasil e suas regiões apresentaram índices de amostras insatisfatórias abaixo do limiar preconizado pela OMS;
- ✓ No Nordeste e no Centro Oeste ressalta-se o aumento nos últimos anos. O Norte, com percentual acima da média nacional, também apresenta as maiores taxas de incidência do câncer do colo do útero.
- ✓ O dessecamento foi a principal causa, em todas as regiões, exceto na região Sul.
- ✓ Maior concentração entre as mulheres com 60 anos ou mais.
- ✓ As diferenças regionais e inter-estaduais devem ser consideradas, para aprimorar o processo de coleta e minimizar custos com a repetição de exames.
- ✓ Qualificar a informação: desagregar por município e unidades de saúde
- ✓ Pacto pela saúde 2008: percentual de municípios com amostras insatisfatórias acima de 5%

(em 2005: 8,4% dos municípios do Brasil)

Adequabilidade da amostra do exame citopatológico cervico-uterino no Brasil



Picasso

MULHERES

Pablo Neruda

*Elas sorriem quando querem gritar.
Elas cantam quando querem
chorar.*

*Elas choram quando estão felizes.
E riem quando estão nervosas.*

*Elas brigam por aquilo que
acreditam.*

Elas levantam-se para injustiça.

*Elas não levam “não” como resposta
quando
acreditam que existe melhor
solução.*

*Elas andam sem novos sapatos para
suas crianças poder tê-los.*

*Elas vão ao médico com uma
amiga assustada.*

Elas amam incondicionalmente.

*Elas choram quando suas crianças
adoecem*

*e se alegram quando suas crianças
ganham prêmios.*

*Elas ficam contentes quando
ouvem sobre
um aniversário ou um novo
casamento.*

***Elas são cidadãs e tem direito à
saúde e atenção integral!***

Adequabilidade da amostra do exame citopatológico cervico-uterino no Brasil



INSTITUTO NACIONAL DE CÂNCER



anos de luta pela vida

INCA

70 anos de luta pela vida
1 9 3 7 - 2 0 0 7

Comunicação Social - INCA 2007

Obrigada pela atenção!

Beatriz Kneipp

E-mail: mdias@inca.gov.br

www.inca.gov.br

*Divisão de Gestão da Rede Oncológica
CONPREV-INCA/MS - (21) 3970-7413*

www.inca.gov.br

INCA

Ministério da Saúde



INCA
INSTITUTO NACIONAL DE CÂNCER

Ministério da Saúde

